



**好速福乳劑**  
ORTHOPHOS 4 Emulsive

含巴拉松 42%

美國好速牌農藥  
積五十餘年經驗  
供獻全球農業界  
水稻·棉花·茶樹  
菸草·鳳梨……等  
害蟲的剋星

- 經銷處**
- ① 正榮 豐農藥行
  - ② 華豐 農產藥行
  - ③ 廖秋芳 豐農藥行
  - ④ 廖瑞可 豐農藥行
  - ⑤ 廖大慶 豐農藥行
  - ⑥ 廖信 豐農藥行
  - ⑦ 廖雙花 豐農藥行
  - ⑧ 豐田 豐農藥行
  - ⑨ 豐信 豐農藥行
  - ⑩ 豐信 豐農藥行
  - ⑪ 豐信 豐農藥行
  - ⑫ 豐信 豐農藥行
  - ⑬ 豐信 豐農藥行
  - ⑭ 豐信 豐農藥行
  - ⑮ 豐信 豐農藥行
- 臺中縣豐原鎮中正路 274 號  
臺中縣東勢鎮市場內  
彰化縣員林鎮市場內  
嘉義縣朴子鎮開元路  
嘉義縣過溝仔頭  
高雄縣鳳州鎮第一市場內  
屏東縣民生路 294 號  
苗栗縣銅鑼鄉鎮村 66 號  
臺南縣佳里鎮佳里市場內

美國加州農藥化學公司  
臺灣代表處

臺北市信陽街 31 號  
電話：27922

# 西瓜的六大病害

陳文郁

## (續上期) 三、炭疽病

(1) 患病情形 炭疽病發生在西瓜的莖葉及果實，是西瓜栽培中，最普遍且嚴重的病害。普通在氣溫攝氏二十三度至三十二度之間，且有降雨時最容易發生。患病的瓜葉，病斑圓形，初為褐色，後來變為黑褐色，而且乾枯破裂，其上面可以發現銹肉色的粘質物(孢子)。假如遇雨，病部變為水浸狀腐爛，病害嚴重時，株上瓜葉都有病斑，如不切實防除，全部葉片枯萎，影響生育結果。莖上的病斑為暗褐色，成為細長形的凹斑，然後變為灰黑而乾枯。果實的病斑圓形，初為黃白色，後來變為

暗褐色的凹斑，中央部有時裂開，分泌銹肉色的粘質物。患病的果實，品質不好，而且容易腐爛，不耐貯藏運送。

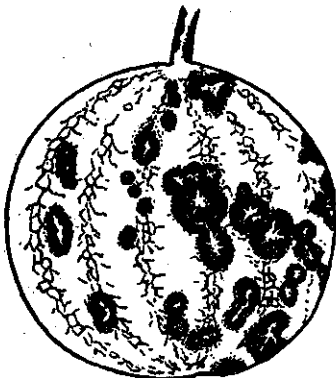
(2) 防治方法 ①選用無病種子：種子要由健康的果實採取。如由外面購用種子，最好用一千倍的昇汞液浸漬五至十分鐘，或用二百倍的「福爾馬林」浸漬三十分鐘消毒。

②注意施肥：氮肥不可施用過多。氮肥應配合鉀磷二要素施用，以免莖葉柔弱，影響抗病力。

③輪作：病害嚴重的土地，應輪栽瓜類以外的作物一年後，再栽西瓜。

④噴藥防治：可防治西瓜炭疽病的藥劑很多，但以「大生七十八」最為理想。

「大生七十八」普通用四百倍液(十公斤水加藥劑二十五公分)，另外加入日本山本藥廠出品的萬能展着劑五千倍，每七至十天噴一次；但病害較嚴重時，應每三天噴一次較為安全。又因為炭疽病都在下雨時發生，所以，天氣不好時，應隨時噴藥。又下雨後，也應噴藥，才能完全防治。



(實果害破病疽炭)

# 芋麻 怎樣 施肥

一立銘賴一

**施肥量** ①花蓮、新竹、南投、苗栗及臺南的南化，芋麻多種在山坡傾斜地，土地乾燥，不能灌溉，冬季及春季缺乏水分，每年只收穫三至四期。這種芋麻園的標準施肥量如表一。②較平坦的旱地麻園，如屏東（高樹），高雄（旗山、內門）臺南（玉井）及本省東北部宜蘭一帶，灌溉水利便利，芋麻生育期間雨水充足，每年可收穫四至五期。這種芋麻園的標準施肥量如表二。

**施肥時期及次數** 普通施基肥一次，追肥一次至二次。初年栽培時，基肥在栽種前半月至栽種期間內施用。堆肥半量在整地時撒佈田間犁入土中，半量在種植前施入所劃行溝內，深約三至四寸。堆肥如未能作基肥時，可於整株後與第一次追肥同時施用。第一次追肥在發芽後三星期左右施用。第二次在發芽後六星期左右施用。

普通栽培二年以上之麻園，整株或每期收穫後，施肥一次作基肥，以後另

前施完。生長期間如遇颱風或暴雨，應加施追肥一次，尤其鉀質肥料最為需要。

**施肥方法** ①綠肥作基肥時，應在栽種芋麻前二星期左右，翻入土中。灌水方便的地區，可略澆水。②堆肥製造及搬運方便的地區，整株及每期收穫後，都應施用堆肥。利用機器採收後的麻皮渣層，要收集作堆肥原料，混合氫氮化鈣拌和後，約經過一個月左右，才可以施用。夏季可將第二、三期施用堆肥量，併在春季整株或冬季末期收穫後一起施用。③施用氫氮化鈣作基肥，最好在整地時撒施，用作追肥時，應在整株或每期收穫後三天以內撒施。蝸牛為害厲害的地區，可多施用氫氮化鈣，或在麻園周圍撒施氫氮化鈣防除。

④人糞尿最好作追肥施用，在芋麻收穫後，立即施用，並全畦培土蓋草。⑤冬季或乾旱期，施肥後應蓋草，每十公畝用乾草一千公斤。⑥堆肥與化學肥料同時施用時，當每期芋麻收穫後，先將堆肥均勻撒佈畦面，然後加撒化學肥料，再覆土。打落的麻葉，可以收集做餵豬的飼料，也可以留在麻園做肥料。⑦雨後轉晴時施肥最好。

普通栽培二年以上之麻園，整株或每期收穫後，施肥一次作基肥，以後另

表一		表二	
肥料名稱	每畝收穫後施肥量公斤/公頃	肥料名稱	每畝收穫後施肥量公斤/公頃
綠肥(富貴豆或虎爪豆)	初年栽種前犁覆 110 110 110	綠肥(太陽麻)	初年栽種前犁覆 10000 10000 10000
過磷酸鈣	100 100 100	或堆肥	10000 10000 10000
硫酸鉀	100 100 100	或人糞	10000 10000 10000
鉀	100 100 100	或尿肥	10000 10000 10000
合計	310 310 310	合計	30000 30000 30000

假如降雨期

間過久，也可用

二百五十倍液，

在雨中(小雨時

)噴射防治(因

為「大生」噴後

約六分鐘就可制止病菌(孢子)的活動)。噴藥應

瓜葉表裏兩面均勻週到，才有好的效果。

⑤消毒採收後的果實：西瓜的果實採收後，在

貯藏輸送中，也會發生炭疽病。所以，採收後的果

實，應用一百倍的「福爾馬林」液，用布拭擦消毒

果面，才免在貯運中發病。

⑥燒毀病株：患病的莖葉，應在採收後收集燒

掉，防止傳染。

## 四、根線蟲病

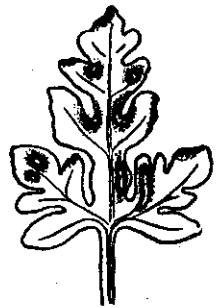
### (1)患病情形

根線蟲病是由線蟲的寄生所引起的病害。在播種後十日左右的幼苗期，或開花前的生育初期受害較多。本省南部二月至三月播種，常因此病而發生缺株，影響產量。幼苗期患病時，瓜苗根部發生根瘤，根瘤再變為暗褐色腐軟，根部不發達，苗株因此生長不好。病症較重時，根部腐敗，苗株枯死。生育初期患病的植株，根部發生根瘤，發育不好，葉片變黃硬化，植株生長衰弱，結果不好，而且容易因此而引起萎凋病。

### (2)防治方法

①注意前作物：前作為豆類或白菜、蘿蔔類，及甘藷等的土地，被害較多，應該避免栽培。前作水稻最安全。

②充分施肥：發育旺盛的植株，被害較少，應充分施肥，減輕為害。(未完，下期續)



(葉背被病斑炭)