

期作所需要的水田堆厩肥，提早用做裏作物之基肥。休閒或不裏作的水田，或裏作物不施用堆厩肥時，應將每公頃七千五百公斤的腐熟厩肥，在耕翻紫雲英綠肥時同時施用。

### 併用化學肥料

紫雲英含氮鉀較多，磷酸較少，所以，在耕翻紫雲英綠肥時，應同時施用磷肥（每公頃二二五公斤）。

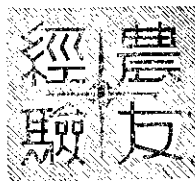
此外，還應併用草木灰或石灰。石灰的適當用量，因各地氣候、土質而略有差異。據試驗結果，石灰施用量約為紫雲英施用量的百分之五。每公頃施用一萬公斤紫雲英，就應施用石灰五百公斤。把石灰均勻撒布在紫雲英上面耕翻。

為了促進水稻的初期生育，可在施用紫雲英綠肥時，併用少許速效性氮素肥料。但是氮素肥料的追肥，應盡量少施，以免誘發稻熱病。

紫雲英雖含有多量的鉀素，但是肥效很低，仍應併用鉀肥（每公頃六十五公斤）。

### 注意晒田除草

施用紫雲英綠肥的水田，應特別注意晒田及中耕的工作。第一次中耕除草後，或發現田面有氣體發生時（水面出現氣泡），把田水放乾，讓陽光晒乾土壤，數日後再灌水。中耕除草應提早實施，並應精細週到，次數也應增多一次。



## 尿素肥料真有利

宜陽縣 羅東鎮 柳燦輝

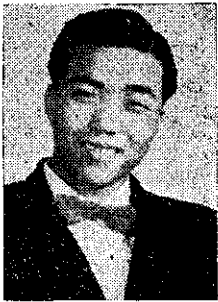
我家有一甲八分地的水田。其中六分地，是在排水不良的地帶，土質又是酸性，常常看到田內有紅銹水。水稻常在第二次除草時，發生胡麻葉枯病。

最初，我和父親商量，怎樣設法改進這些土地。但是我父親認為，這是天公不作美，氣候不順所致。

因此，我就到鎮農會去請問推廣股長林松先生，與四健會謝增鈞指導員。他們說，水田會這樣，都是因為過去施用硫酸銨的結果。只要改用尿素，就不會有這樣的缺點。

聽了他們的話，我還是半信半疑，因此，起初我就先用一半尿素一半硫酸銨，試驗一期。結果，收成比歷年都好。因而，第二年就全部改用尿素了。

全部改用尿素後，六分地在來種水稻的產量，第一期增加九百斤，第二期增加六百斤，證明尿素確實比硫酸銨好。這是我實際所得的結果，親愛的農友兄弟，您們也來試試看吧！



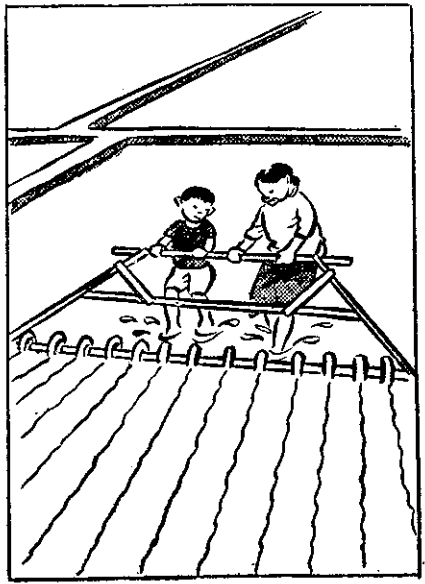
友農輝燦柳



⑥ 器植密條正用利  
，利便又濟經在實  
，意心隨（秧插要時何）播卜時冬  
。錢省真播人請免



⑤ 起用來植密條正  
，利噴部作工種種  
，肥落或草除論無  
。（利便很）比排好肥施田耕



④ （說們你向）報您嘉話實句一  
，好真是植密條正  
，婆老（和）甲（子孩）仔田論無  
。（學以可）學好呈龍都家大