

# 柑桔苗要種多深?

護 致 蔡

去年十二月二十八日，本社收到彰化縣灣子口李石生農友寄來的一封信，信的大意是：農友們對於栽培柑桔苗的深度問題，頗有疑問，有些農友說：「栽植柑桔苗必須高於地面」，有些農友說：「與地面平即可」，但是另外有一部份農友說：「柑苗必需稍低於地面」。李農友的土地是靠近邱陵地的砂質壤土，地下水位很低，灌溉用水很充足，他現在計劃栽培晚西亞及柳丁橙，究竟應該栽植多深？

因為柑桔樹的栽植時期快到，本社就立即把這封信轉給嘉義農學院的蔡致讓先生，請他直接寫信回答李農友。我們相信，一定還有許多農友，對這問題有着同樣的疑問，因此，我們特商請蔡致讓先生，將他給李農友的回信，發表在這裡，給大家參考。

苗木定植的深度，應該和該苗木在苗圃時一樣深淺，這是一個基本原則，不僅柑桔如此，就是其他樹苗也是如此。

定植時，使最上方的一條側根在土面下一寸處，這樣深度種植柑桔，發育最旺盛。根部帶土團移植的柑苗，看不到側根，那麼，它的深度，應該與原來苗圃的土面一樣平。

但是在定植前挖深穴施肥時，因穴中土壤曾經挖鬆，空隙很多，而堆肥分解後也會縮小體積，故為避免將來橘樹下沉，在定植時提高約三—四寸，那麼，以後經過相當時日後，橘樹稍稍下沉，定植深度恰恰適當，與地面一樣平。

至於高植與低植的問題，可以分別解釋如下：

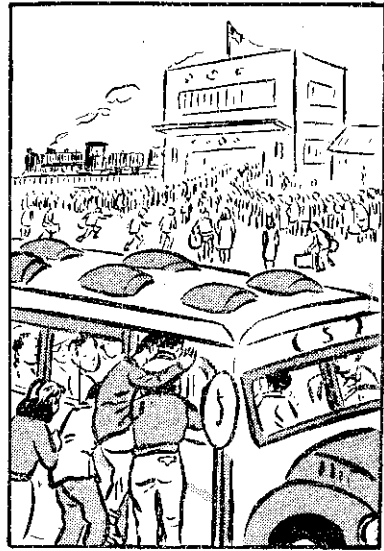
**高植** 先做高畦，把橘苗放在畦上，再行培土的種法，是員林、永靖、埔心一帶柑農在水田種柑桔的特殊種法。原因是那一帶地下水水位高，土質又黏重，排水不暢。如果平植，橘樹的根無法深入土中，遇到地下水，就停止生長，或竟腐爛。為了在那種環境下栽培成功，必須高植，而且以後常常培土，使樹幹上也發根，樹才會慢慢長大。這是不合理的果樹種法，萬不得已，祇有這樣才有收成。所以那一帶的柑樹壽命特別短，十年左右就須廢耕了。

你的土地既是砂質壤土，平地，地下水位低，排水良好，就不應該高植，應該平植！因為，如果高植，有下面三個缺點：①在大雨時，根部土壤難免遭沖失，暴露出根部。柑桔的根一經陽光曬乾，就立刻死去。所以高植的柑園，培土工作特別重要。一見根部露出土面，就應立刻培土，這樣，豈不多費人工？②高植的橘樹，一到乾季，常受乾害；③實施灌溉工作也較不

新正又逢好天氣  
老人團仔攏歡喜



阿粒文  
老金圖



①新年歡喜歡喜  
大家商家出門去  
卜(要)去(退)退(玩)甲(與)看戲  
仔(孩子)們聽見笑微微

②大家相招去街市  
火車巴士(公路)車  
最好自駕(好)自駕  
是搭客滿滿  
但(是)搭客滿滿

③耕種上有限制  
一次(不)通(可)多(個)人  
交通(不)便(可)加  
大家(守)莫(破)例

方便。

低植 如你所說的方法，把橋苗低地平面十公分定植。本省橋苗的嫁接點，在離地面五至十公分處，這樣低植法的缺點有二：①嫁接癒合點在原則上必須露在地上空氣中，假如被埋在土中，因土中濕氣較大，易於引起樹脂病，尤其是晚審西亞甜橙和印子柑（甜柳橙）等甜橙，最易發生樹脂病，（檸檬和葡萄柚也易生此病），即病株從樹幹上流出琥珀色膠狀物質來，假如不立即防治，橋樹的發育就逐漸衰弱下去。這種病雖可醫治，但總是多費人工，這是不智的；②嫁接癒合點在土面下，將來接穗部分會生出根來，這樣就失掉了嫁接的意義。例如，本省常用的酸橘砧，對樹脂病有相當抵抗力，如果接穗是甜橙，生根後引起嚴重樹脂病。

昌林的柑橘雖然有名，但是這一帶的許多栽培柑橘的方法，是不能作為模範的，如果要模倣，一定要先明瞭用意。例如，栽植距離的狹小，也是極不合理！在你的土地上，如果照他們那樣狹小的距離去種植柑橘，日後你會發現，柑桔剛開始結果，樹冠間就沒有隙地。假如不間伐，以後橋樹怎麼會長得大？

# 怎樣撲滅番茄疫病？

洪亭訓



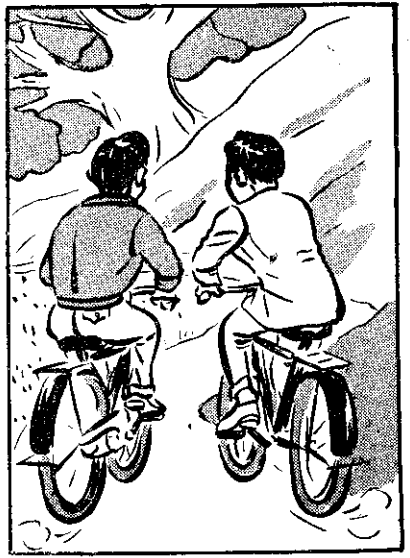
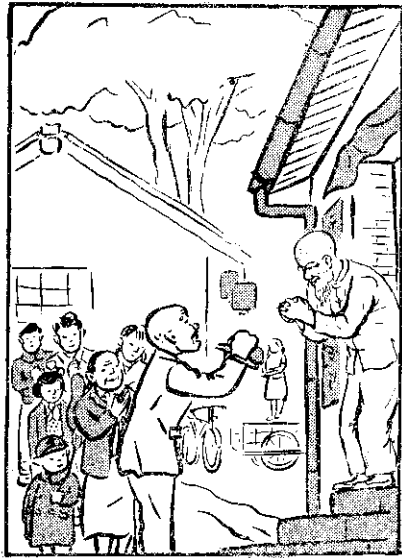
彰化縣二水鄉王炳清農友，在去年年底種植一分多地的番茄，在開花結實後，時常噴射「石灰波爾多液」。後來，約有一個月時間，沒有再噴藥，而那可怕的疫病，就立即發生。疫病後，王農友即刻再噴石灰波爾多液，但是疫病還是繼續地蔓延。他希望改用日本製的水銀波爾多液，但不知效果如何。我想，很多栽培番茄的農友，都遇到過這個問題。

番茄疫病是由空氣傳染的，在未發生以前施藥預防，是很好的。但是以後隔一個月間未撒佈藥劑，在此期間，藥劑已經失去效力，由空氣帶來的病菌很容易侵入番茄葉片內為害。所以，在病害嚴重時期，應該間隔約五天至七

天，最多是十天左右，就須撒藥一次。假如在發現病害發生後才撒藥，當然是不能即時見效的。噴藥防病務須趁早，最好在未發病之前噴射，效果才好。

在市場所售的「水銀波爾多」，根據臺中幾位農友的報告，此藥用於番茄，能發生藥害，請不要使用！又根據試驗，撒佈「大生七十八」或「大生二十二」，都能有效撲滅疫病，且無藥害。常發疫病的土地，最好二、三年不要栽培茄科植物。但仍以撒藥最為有效。

又撒佈「石灰波爾多液」的次數不可太多，否則，對番茄也有藥害。其他有關番茄疫病防治的問題，請參閱本刊第九卷第二十二期及第二十四期。



⑥ 去返卜了遊市街  
，年拜好友親去返  
，(母姨)姨阿共(母姑)姑阿賀先  
。(居隣)邊厝賀了賀戚親

⑤ 氣天好逢又(年)正新  
，喜歡(都)攏仔困人老  
，(快愉)喇喇笑(逢相)間相家大  
。市街遊來出戲看

④ (車踏脚)馬鐵騎兒二兄大  
，齊等去(處)位一好約  
，下基茄庄頂等(要)卜  
。坐脚樹到先(誰)人杉