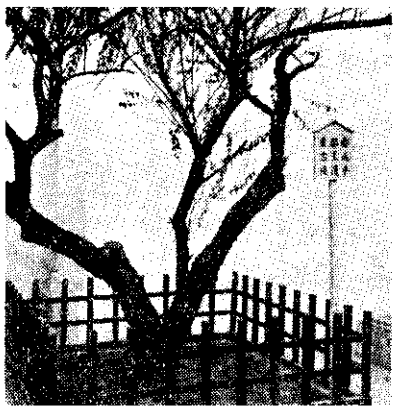


椰子的育苗造林

康瀚

椰子種實雖然很大，但播種以後需要三、四個月的時間，才能發芽。爲了避免人畜踐踏，病蟲害菌或乾旱氣候的侵害，還是以育苗造林管理較爲方便。

椰子育苗的苗圃，宜在造林地適中地點，選擇土層深厚、排水良好、肥沃濕潤的砂質壤土或砂土，附近有水源，灌溉便利，搬運及管理方便之處。如果是黏土，要掘深一尺至一尺半的溝，溝內填滿細砂，以防白蟻及腐爛。如能在苗床上方設立高架蔭棚，或者將苗床設在椰林的蔭處，使能得到庇蔭而免乾燥則更好。



英雄與古梅 荷

臺南市內的延平郡王祠，崇祀民族英雄鄭成功，是臺南市的一處古跡勝地。祠內正殿，設有延平郡王的神像。東西兩廡，安置明季諸臣神位，後殿祀王生母翁太妃。在後殿院內，還留存有三百餘年的古梅一株，用欄杆圍護，是鄭成功氏生前的愛物。這株古梅的幹樞雖呈蒼老，但却十分堅勁，頗有骨氣。下部仍萌發新生嫩枝數條，是象徵其不朽的忠貞愛國精神。

因爲椰實的外果皮是不透水的硬壳，中果皮是比較厚層的纖維，水分不容易吸收，所以播種後要經過半年以上才能發芽。不但浪費時間及苗圃地，增加除草灌溉等管理費用，同時人畜病蟲害侵襲的機會較多，發芽率也低。所以必須設法促進發芽才好。

普通促進發芽的方法，是用刀將近果蒂上面的外皮，削去一塊約手掌大小的薄片，將切口朝上放，使中果皮容易吸收水分，容易發芽。每十枚果實排成一行，一定要平放，果蒂稍向上，尖端稍斜向下，上面覆蓋稻草，每天澆一、二次。

水，充分保持濕潤，勿使乾燥，經過三、四個月，發出新芽，就可移到苗圃種植。

如未經促進發芽的手續，就直接播於苗床時，須將種實平放於畦內，種實與種實間距離，要看椰苗留床時期的長短而異。如僅留床一年就移植時，株間距離三十公分至四十五公分就行，如留床在二、三年以上時，株間距離就在六十分至一公尺左右。種實放好後，應即蓋細沙，細沙的厚度爲種實的三分之二，不必全部埋入沙中。最初幾個星期，每晚澆水一次，充分濕透，以後每二、三日，澆水一次。如

遇雨季，地面過於潮濕時，要掘溝排水，以免腐爛。

椰子發芽如在夏季，苗床上方又無天然庇蔭時，要搭蓋蔭棚，爲操作便利起見，最好是高架蔭棚。等到幼苗發生數葉後，逐漸減薄蔭庇，最後才充分暴露於日光下，促進幼苗健康。

椰子苗圃，通常不用施肥，如用厩肥或堆肥等有機肥料，反易引起白蟻爲害，所以要絕對避免。

林業問答

〔問〕①生育普通的相思樹十三至二十年生，各年期直徑約有幾公分？②新植至長大期間，每公頃除草要幾工？③沒有開墾過的土地，除草後種植樹苗，以後全然不再做除草工作，該樹苗會長大嗎？（宜蘭員山鄉惠好村朱啓東）

思想樹種播發後

三年內需實除草

〔答〕①相思樹普通是作薪炭材之用，十二年生時即可砍伐利用。我培到二十年的，目的是作礦坑的支柱，鐵路枕木，車輛等用材。相思樹的生長速度，在宜蘭的生長量比中部要小些。以臺灣中部的普通土地爲標準，約如下表：

②相思樹直接播種發芽後，至苗高三十分這段時間，需要除草。第一、二年各需除草兩次，第三年一次。每公頃穴播的雜草造林地，每工可除草三百至四百穴。每公頃除草一次約需十五工。

③沒有開墾過的地，一定有雜草或雜木，除草的工作不可缺少。頭二年化些錢除草，可以促進樹林的旺盛，提早砍伐收益，所以是值得的。（林務局呂福和）

相思樹	五年生	十年生	十五年生	二十年生
胸高直徑 (公分)	3.4	8.6	12.7	15.2
樹高 (公尺)	4.4	8.2	11.0	13.1
每株材積 (立方公尺)	0.005	0.033	0.087	0.110