

農業信箱

來信請儘量利用郵政明信片。信中直接提出問題，請不要講客氣話。記得寫你自己的姓名住址，信封正面註明「農問」二字。

尿素含有機態氮

能增土壤有機質

【問】：尿素含有機態氮之化學肥料，多施於土中是否能增加土壤中之有機質，改良土壤？(苗栗縣公館張仕霖)

【答】：尿素含有機態氮之化學肥料，施於土中後轉變為碳酸銨，作物所利用者即「銨」(亦即阿摩利亞)這一部份。此肥料在土壤中之有機質，但多量施用此種肥料，可使土壤中微生物的繁殖及作物根群的發展，從而增加土壤中之有機質。因此，可謂施用尿素能增加土壤中之有機質。

含量，其作用顯非直接而為間接的促成。(會惠鼎)

防治豌豆褐斑病

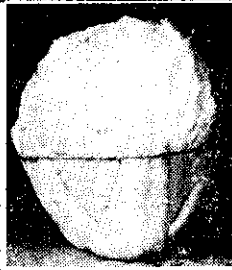
撒佈「大生七十八」

【問】：茲因冬季的蔬菜「豌豆」，最近發生株尾的葉部或心部好像枯葉一樣，不知何種的病名。(有附標本的葉請檢查)因為發生的病株不能生長，慢慢的弱下來，這種病要用何種的藥來防治，請指教。(彰化和美鎮吳安)

【答】：根據寄來豌豆病葉標本，係褐斑病所為害。對此病害之防治應注意下列幾項

② 清河交配新品種極早生花椰菜：

特性：耐熱，對惡氣候之抵抗力強，花蕾大，約有二斤至三斤，看已成熟後一星期內不會抽苔。



栽培期間：農曆二月上旬起北部八月止南部三月止

① 親愛的農友們，請採用清河春季優良蔬菜種子
④ 早春35天黑葉包心白菜(結球白菜)：特性：此品種於四十八年度，做行精心改良實驗之最成功品種，性耐寒熱，惡氣候之抵抗力強，結球率達95%以上，菜型美觀大粒，每粒二斤至三斤以上，對於管理安全、容易、理想，而且獲利最多，最有益之品種，本品種之種子數量不多，請有意栽種之農友速來訂購為盼。(以售完為限)

栽培期間：農曆一月中旬起二月中旬止

- ③ 長岡交配一號甘藍
- ④ 蘆菜子(空心菜) 大號兩種
- ⑤ 紅仁白格二尺半長菜豆
- ⑥ 白虎香茶
- ⑦ 晚生大號白脚青菜
- ⑧ 長岡交配大型福壽トマト
- ⑨ 長岡交配福壽二號トマト
- ⑩ 晚生白葉白骨芥菜子
- ⑪ 正赤葉包心芥菜
- ⑫ 正青皮竹筴黃麻子
- ⑬ 紅皮竹筴黃麻子
- ⑭ 正八十天油甘菜
- ⑮ 純新格淋菜
- ⑯ 黑仁香格菜豆
- ⑰ 花仁菜豆
- ⑱ 正黑山扁型豆仔薯子
- ⑲ 紅仁白格目豆
- ⑳ 青江白菜子
- ㉑ 正沛型トマト
- ㉒ 雜交種三號第一交代配玉米
- ㉓ 日本黑葉美濃早生大根子

清河種子行

嘉義市中正路四八二號
電話：三五八四
劃撥儲金一三一〇七號

1 不可密植，2 不可連作，3 撒佈「大生七十八」(濃度為四〇〇倍)液，每隔五到七天撒佈一次連續三、四次，但在收穫前十天，不可使用。(洪章訓)

敏豆害蟲豆潛蠅

可用安特靈防治

【問】：敝人種植復會贈發之臺北一號敏豆，結果於十月十日左右，整個在半身枯倒。經拔起檢查，株間存殖許多白色像是蛆蟲。請問這是什麼病蟲害，如何防治，內附標本。(桃園楊梅鎮張昭代)

【答】：所附標本為豆潛蠅，可於敏豆出苗後，即用1.0%安特靈乳劑加水一千倍液撒佈。以後二星期至三星期再撒佈一次，便可防治。至開花前，絕對不可再用安特靈防治。(陶家駒)

柑柑可在北部種植

肥沃深厚壤土為宜

【問】：一、種一年即可生效的防風樹有

那幾種？樹苗何處有售？

二、柑柑在北部(中和鄉附近)山坡地種植適宜否？土壤以何者為宜？樹苗何處有售？每百株價若干？

三、美國種的葡萄在臺灣栽植所生的果粒，何以比美國出產的細小，是否土壤不合？如純用糞糞作肥料適宜否？(臺北市梁桂芳)

通常用作防風樹的樹種是根深，生長迅速而分枝密的樹木。如果防風樹與其所保護的果樹同時種植或早一年種植，而兩者的樹齡相同時，防風樹即能達成其防風之任務。防風樹苗可向臺北市植物園林試驗所洽詢。

二、柑柑可在北部緩傾斜山坡地種植。土壤以肥沃，深厚之壤土為宜。柑柑苗木請向臺北縣五股鄉鑾子寮十二號金泰興農園購買，三年生苗每株六元。(該園聯絡處在臺北市承德路七十七號)

三、美國種葡萄如加拉在本省栽培時，所產果實及果粒皆較小，風味也較酸而淡，原因何在，不得而知，可能是因為臺灣多

勝過從來之石灰硫黃合劑，可以安心使用

日農：水和硫黃劑

サルソン90

成分 90% : 500g 包裝
適用作物與使用倍數

- 小麥：赤銹病 赤霉病 500倍
 - 蔬菜類(含瓜類)：ウドンコ病タニ類 500—1,000倍
 - 果樹(含柑桔、茶樹)：ハダニ類 400—500倍
- 特長
- ① 不損噴霧器且比自製石灰硫黃合劑使用成本便宜
 - ② 具有強力的殺菌力兼殺紅蜘蛛(ダニ)サビダニ
 - ③ 不汚穢果實
 - ④ 藥劑使用調製極簡單
 - ⑤ 極微粉高濃度高品位90%以上

備註：本劑在於日本農民最普遍愛用

吉本農畜用品社 臺中民權路88號 TEL3691