

農業信箱

來信請儘量利用郵政明信片。信中直接提出問題，請不要講客氣話。記得寫你自己的姓名住址，信封正面註明「農問」二字。

尿素含有機態氮

能增土壤有機質

【問】：尿素含有機態氮之化學肥料，多施於土中是否能增加土壤中之有機質，改良土壤？(苗栗縣公館張仕霖)

【答】：尿素含有機態氮之化學肥料，施於土中後轉變為碳酸銨，作物所利用者即「銨」(亦即阿摩利亞)這一部份。此肥料在土壤中之有機質，但多量施用此種肥料，可使土壤中微生物的繁殖及作物根群的發展，從而增加土壤中之有機質。因此，可謂施用尿素能增加土壤中之有機質。

含量，其作用顯非直接而為間接的促成。(會惠鼎)

防治豌豆褐斑病

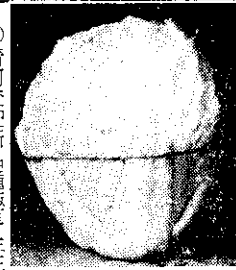
撒佈「大生七十八」

【問】：茲因冬季的蔬菜「豌豆」，最近發生株尾的葉部或心部好像枯葉一樣，不知何種的病名。(有附標本的葉請檢查)因為發生的病株不能生長，慢慢的弱下來，這種病要用何種的藥來防治，請指教。(彰化和美鎮吳安)

【答】：根據寄來豌豆病葉標本，係褐斑病所為害。對此病害之防治應注意下列幾項

② 清河交配新品種極早生花椰菜：

特性：耐熱，對惡氣候之抵抗力強，花蕾大，約有二斤至三斤，看已成熟後一星期內不會抽苔。



栽培期間：農曆二月上旬起北部八月止南部三月止

① 親愛的農友們，請採用清河春季優良蔬菜種子
④ 早春35天黑葉包心白菜(結球白菜)：特性：此品種於四十八年度，做行精心改良實驗之最成功品種，性耐寒，惡氣候之抵抗力強，結球率達95%以上，菜型美觀大粒，每粒二斤至三斤以上，對於管理安全、容易、理想，而且獲利最多，最有益之品種，本品種之種子數量不多，請有意栽種之農友速來訂購為盼。(以售完為限)

栽培期間：農曆一月中旬起二月中旬止

- ③ 長岡交配一號甘藍
- ④ 蘆菜子(空心菜) 大號兩種
- ⑤ 紅仁白格二尺半長菜豆
- ⑥ 白虎香茶
- ⑦ 晚生大號白脚青菜
- ⑧ 長岡交配大型福壽トマト
- ⑨ 長岡交配福壽二號トマト
- ⑩ 晚生白葉白骨芥菜子
- ⑪ 正赤葉包心芥菜
- ⑫ 正青皮竹筴黃麻子
- ⑬ 紅皮竹筴黃麻子
- ⑭ 正八十天油甘菜
- ⑮ 純新格淋菜
- ⑯ 黑仁香格菜豆
- ⑰ 花仁菜豆
- ⑱ 正黑山扁型豆仔薯子
- ⑲ 紅仁白格目豆
- ⑳ 青江白菜子
- ㉑ 正沛型トマト
- ㉒ 雜交種三號第一代交配玉米
- ㉓ 日本黑葉美濃早生大根子

清河種子行

嘉義市中正路四八二號
電話：三五八四
劃撥儲金一三一〇七號

1 不可密植，2 不可連作，3 撒佈「大生七十八」(濃度為四〇〇倍)液，每隔五到七天撒佈一次連續三、四次，但在收穫前十天，不可使用。(洪章訓)

敏豆害蟲豆潛蠅

可用安特靈防治

【問】：敝人種植復會贈發之臺北一號敏豆，結果於十月十日左右，整個在半身枯倒。經拔起檢查，株間存殖許多白色像是蛆蟲。請問這是什麼病蟲害，如何防治，內附標本。(桃園楊梅鎮張昭代)

【答】：所附標本為豆潛蠅，可於敏豆出苗後，即用1.0%安特靈乳劑加水一千倍液撒佈。以後二星期至三星期再撒佈一次，便可防治。至開花前，絕對不可再用安特靈防治。(陶家駒)

柑柑可在北部種植

肥沃深厚壤土為宜

【問】：一、種一年即可生效的防風樹有

那幾種？樹苗何處有售？
二、柑柑在北部(中和鄉附近)山坡地種植適宜否？土壤以何者為宜？樹苗何處有售？每百株價若干？
三、美國種的葡萄在臺灣栽植所生的果粒，何以比美國出產的細小，是否土壤不合？如純用糞糞作肥料適宜否？(臺北市梁桂芳)

【答】：一、樹木的發育有一定的速度，通常用作防風樹的樹種是根深，生長迅速而分枝密的樹木。如果防風樹與其所保護的果樹同時種植或早一年種植，而兩者的樹齡相同時，防風樹即能達成其防風之任務。防風樹苗可向臺北市植物園林試驗所洽詢。
二、柑柑可在北部緩傾斜山坡地種植。土壤以肥沃，深厚之壤土為宜。柑柑苗木請向臺北縣五股鄉鑾子寮十二號金泰興農園購買，三年生苗每株六元。(該園聯絡處在臺北市承德路七十七號)
三、美國種葡萄如索加拉在本省栽培時，所產果實及果粒皆較小，風味也較酸而淡，原因何在，不得而知，可能是因為臺灣多

勝過從來之石灰硫黃合劑，可以安心使用

日農：水和硫黃劑

サルソン90

成分 90% : 500g 包裝
適用作物與使用倍數

- 小麥：赤銹病 赤霉病 500倍
 - 蔬菜類(含瓜類)：ウドンコ病タニ類 500—1,000倍
 - 果樹(含柑桔、茶樹)：ハダニ類 400—500倍
- 特長
- ① 不損噴霧器且比自製石灰硫黃合劑使用成本便宜
 - ② 具有強力的殺菌力兼殺紅蜘蛛(ダニ)サビダニ
 - ③ 不汚穢果實
 - ④ 藥劑使用調製極簡單
 - ⑤ 極微粉高濃度高品位90%以上

備註：本劑在於日本農民最普遍愛用

吉本農畜用品社 臺中民權路88號 TEL3691

靠種子為防。(花蓮縣富里鄉林連松)

【答】：貴處播種之柚木發芽不良之原因可能為：一、種子未充分成熟。二、發芽促進之處理不善或未處理。

處理方法應將成熟種子置於麻袋內，浸於水中，白天置烈日下曝曬，如此浸水一至數週，待種子胚膨脹將萌芽時，即可將發芽者播於預先準備好的苗床上。

請參閱豐年六卷二期，柚林的播種法。貴處如需少量種子，請直撥去函嘉義中埔選水林業試驗所中埔分所張主任因城洽採。(甘偉松)

防風樹種類甚多 木麻黃等比較好

【問】：(一)請問本省北部柑桔園防風林，何種樹木最為適宜，並且生長迅速？(二)向何處申請購買。(北投湖山里史云亭)

【答】：防風樹之種類甚多，一般常用者以：無葉檉柳、木麻黃、相思樹、白千層、

銀合歡、大葉欖等為佳。至於貴處種植以何者為宜，請直接去函北港湖脚里林業試驗所北港防風林工作站甘主任偉松洽商，並請將貴處種植地點，海拔高度及種植面積詳列為要。(甘偉松)

香茅園改種甘藷 應多施堆肥化肥

【問】：香茅園改種甘藷(冬季農九、十月裏種)產量如何，要施那種化學肥料，施肥方法請教。(新竹關西鎮李有開)

【答】：香茅園在冬季農曆九、十月裏改種甘藷，產量不會高的原因如下：(一)播種期較晚，加以本省北部冬季氣溫低影響甘藷生育。(二)香茅園土壤本瘠薄而肥力消失甚大。應多施堆肥增加土壤中的有機質化學肥料，每公頃宜用過磷酸石灰一五〇〇公斤，硫酸銨一二〇〇公斤及硫酸鉀或氯化鉀一五〇公斤。土壤若為酸性紅壤或黃壤，應酌酌多施用一點鉀肥。(王俠)

酬謝本刊長期訂戶

贈送 農業 書籍



期滿訂戶請速續訂，每戶贈送一冊！未訂農友請速訂閱

本刊為慶祝農會改選，並致謝有關單位及農友踴躍訂閱起見，特贈送名貴之農業書籍給訂戶，辦法如左：
一、期間：自本年二月一日至四月三十日止(郵戳為憑)

二、贈送對象：凡在上列期間匯款續訂或新訂本刊的全年及半年訂戶，均贈送一冊。

三、贈送書籍：「家畜和家禽」(簡稱甲)、「種稻和養魚」(乙)、「土壤和肥料」(丙)。

四、注意：①請訂戶任選其中一種，於匯款時以甲、乙或丙記號註明於匯款單反面通信欄內本社當即將所選書籍寄上，但如所選書籍送完，本刊得以此他書籍代替贈送。
②請農友們趕緊到郵局(郵政代辦所)匯款訂閱，或將訂款送至附近農會訂閱(匯款手續費本社負擔)。

豐年社啓

最新式六馬力半五型 牽引式美利鐵牛

最理想，最便宜，最實用的耕種機出現了！前進四段後退二段，運搬力二千五百斤以上，有二段耕犁。新貨已到即日起交現貨，發貨不多先訂為先，歡迎迅速訂購，勿失良機。

各馬力克林頓引擎

美國最出名，最省油最合農機機械的引擎，耕種機如脫穀機(機器桶)抽水機、運糞車等用途甚多。汽油、煤油、柴油均可用各馬力，現貨九馬力半、七馬力、四馬力、三馬力、二馬力半。

貸款方法：向土地銀行、合作金庫、糧食局等均可申請。說明書、目錄函索即奉寄。

臺灣總代理 巨豐行
臺北市昆明街一一九號
電話：三〇二九二

種植 大葉桃花心木 是最有利最可靠的投資

二年生每株新臺幣伍元正

臺慶有限公司

臺北市中正路一七八四號
電話：二二四七六

新時代要栽培新品種

蕃茄各種，加州大甜椒，矮性大粒皇帝豆，特僕幼葉目豆子，大條粗米苦瓜子，九匏種子，長匏種子，特僕刺瓜子，大條冬瓜，大木瓜金瓜子，小木瓜型金瓜子，新品種：七葉田用日瓜(菜瓜)橙黃色豐丹トマト，太陽西瓜，密寶西瓜，崎頂紅肉西瓜，瓜子西瓜

芳茂採種：長粗脂茄子，極早生矮性木瓜子，清江白菜子，落花生農一號
●農業科學化，要使用特効新農藥
●本國齊備中外各國農藥，禽畜藥供應
●農業機械化要使用優良堅固耐用農器具
●芳茂特製噴霧器

芳茂種苗園

園主 謝 柳
郵匯臺灣四八一號
門市部：臺中市第二市場內
採種場：臺中市南區樹義里