

怎樣改良你的雞種？

優良的雞種，帶給你較大的利益！

為了改良本省的雞種，提高農友們的養雞利益，農復會最近曾自美國購入優良萊杭、紐漢蘇及蘆花種蛋共五千枚，交由臺灣省畜產試驗所孵化。孵出的母雞，將全部留為育種之用；多餘的公雞，可供民間改良雞種。

各位知道，雞種的好壞，一半得自母雞，另一半得自公雞。用優良的公雞，交配優良的母雞，才能生出優良的小雞。假如用不良的公雞，交配優良的母雞，雞群的品質，還是會一天比一天地減低下去。

除了注意公雞品種的好壞以外，各位還要注意到你所養的公雞，是否與同雞群有近親關係。如果有近親關係，常常會把它們的缺點——

如抗病力弱、早晚毛等，在後代顯現出來。因此，要培養出一個良好的雞群，必須要有血統距離較遠的優良種公雞。

畜產試驗所最近孵出的這批公雞，充分地具備上述的優點，是改良本省雞種的理想公雞。你想改良你的雞種嗎？請照次頁辦法，購買優良公雞。

全省植物保護會議修訂

作物病蟲害防治新方法

林正

四十九年度全省植物保護技術會議，前後經過三次的籌劃會議，於二月廿四日圓滿結束；開會前後，本刊都有新聞報導。

參加這次會議的，除了各試驗機構的技術人員，農復會專家，全省各大專農校病蟲害專科教員，以及四健會高級指導員之外，還有各縣市農業推廣人員與農藥廠商等，也應邀與會。所以，對於各種病蟲害的防治，無論在學術上或實際應用上，都有非常切實的討論。

這次會議的一項重要工作，就是制定四十九年度植物保護推廣方法。這是因為現時人工製造的有機新式殺蟲殺菌農藥，效力雖大，但如隨便使用(尤其是挑選猛力種類使用)，必會引起無法解決的後患，世界先進各國使用農藥時，都是非常小心的。所以本年開全省防治病蟲害技術大會。把上年使用的方法，再根據過去一年內的研究與經驗，慎重修正補充。同時考慮到農藥的效果與安全，要全省病蟲害工作人員步驟一致，劃一指揮，以求安全。每一位農友，都必需按照修正的方法，使用一切新式農藥。上期本刊已經報導這次會議的一部份結果，下面是其他的幾項新訂與修訂的作物病蟲害防治新方法。

大豆銹病

用「大生七十八」，三百至三百五十倍水溶液，在病害嚴重地區(花蓮、屏東、斗南等地)，每公頃八百至一千公升，在播種後五十天左右，本病開始發生時，行第一次噴射。以後每隔七天噴射一

次，共四次。「大生七十八」能與「安特靈」乳劑混合使用，如防病與防蟲時期相同時，應於「安特靈」乳劑水溶液中加入「大生七十八」。兩種藥劑混合方法是：在一百公升「安特靈」乳劑水溶液中加入「大生七十八」二百八十至三百三十公升。

洋蔥紫斑病

① 洋蔥紫斑病又叫黑斑病，發病初期或定植後一個月，每七至十天噴射「大生七十八」四百至五百倍水溶液一次，至收穫前二星期為止，每次每公頃四百公升。

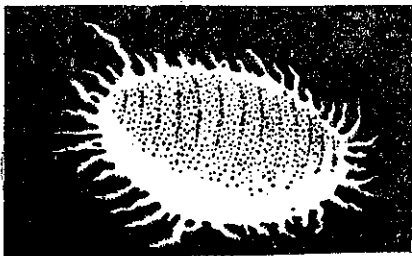
② 定植後十五天，開始噴射六一六式一波爾多液，每十天噴射一次。

③ 收穫時，將莖頭切口曬於陽光下，減少貯藏期中之腐爛。

蕃茄晚疫病

① 用「大生二十二」或「大生七十八」，四百倍水溶液，在發病初期開始噴射，以後每隔五至七天噴射一次。噴射時特別注意葉葉的背面。收穫前七天停止用藥。每次每公頃八百至一千二百公升。

② 為預防發病，可施用「大生二十二」，



大豆的粉介殼

三百至四百倍水溶液，於病害尚未發生前每隔十日噴射一次，連續四次，至收穫前一星期停止。

鳳梨粉介殼蟲

① 於鳳梨種植前，用四六·六%「富粒多」或四七%「巴拉松」二千倍水溶液，浸苗三分鐘。定植後一個月左右，再以同種類濃度之藥劑，作第一次澆灌，每株自根部灌入一百立方公分(100)，以後每隔三個月澆灌一次，連續三十四次，同時用二二%「阿特靈」乳劑五十倍水溶液，噴射鳳梨園土地表面，以防螞蟻。如係新墾園地，附近又無老園，此項防蟻工作可免。

② 澆苗時期，以採苗後一—二星期為最佳。

③ 外運之鳳梨苗，必須先用上述同種類同濃度之藥液浸苗。

④ 堆苗跡地四週應先噴射二三%「阿特靈」乳劑五十倍水溶液，浸苗後再全園噴藥一次。

本社 配售 美國 優良 種公 鷄

農復會畜牧生產組從美國引進的優良種鷄蛋，已經在新化畜產試驗所孵化。所有母鷄，準備留為育種之用；一部份公鷄優良配種者改良種。配種辦法如下：

- (1) 純漢縣 (二個半月) 尼德勒種 (Nedler) 四十隻 哈巴種 (Hubbard) 六十隻 每隻五十五元
 - (2) 蘆花 (二個半月) 巴默里種 (Parmelee) 六十隻
 - (3) 來杭 (一個半月) 柏斯種 (Boris) 一百一十隻 每隻四十五元
- 申請手續

(1) 四十九年四月七日以前，寫信或直接到「豐年社」登記：①現在飼養的鷄種與隻數，②所需公鷄種類，③所需隻數。寫信登記時，請在信封上註明「鷄種」字樣。

(2) 本社在截止登記後三日內，通知各人所能配到的隻數。

(3) 出售日期：四月十五日下午及十六日上午。

(4) 申請者接到本社通知後，請準備現款與鷄籠，在指定時間內，親自到本社購買，不得要求寄送。

(5) 中南部的讀者，可就近向「臺南縣新化鎮臺灣省畜產試驗所」洽詢購買。

⑤ 缺水地區，除澆苗照辦外，

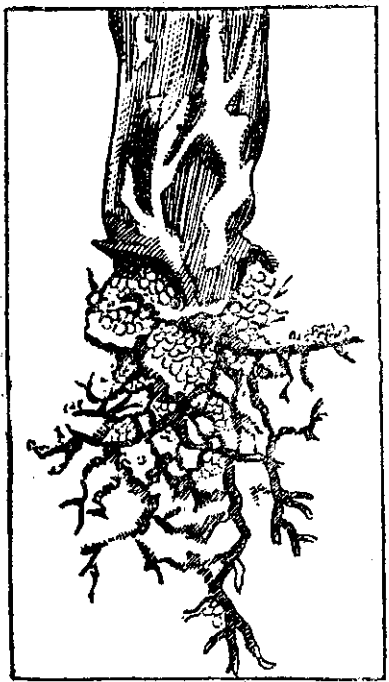
可於種植後(於當年雨期末結束前)以〇·五%「巴拉松」粉劑，撒於鳳梨根部，每株三公分，次年四月至五月間再撒一次，並於乾旱期中(十月至次年四月)用四〇%「阿特靈」可濕性粉劑防蟻，每公頃五公斤。

鳳梨萎凋病是由鳳梨粉介殼蟲媒介傳染的，防治方法同上。

原來的防治方法，只有前面三項。為了加強防治工作，今年增加了第四項。同時為了缺水地區的方便，在第五項內規定以粉劑代替水溶液的辦法。

菸草白粉病

用「可利生」一千至一千五百倍水溶液，於發



部根果鳳害為虫殼介粉

病初期噴射一次，以後等病微再度出現時，噴射一次或兩次。每次每公頃一千至一千二百公升。

甘蔗露菌病

① 不種易感病之品種(如PT四三一二及F一四一等)。

② 種植抗病之品種。

③ 澈底拔燒病株。

④ 不用病株作苗。

蔬菜露菌病

十字花科蔬菜，如蘿蔔、白菜、芥菜、大心菜、甘藍、花菜等露菌病的發病初期，噴射「大生七十八」或「大生二十二」四百倍水溶液，每隔七天一次，連續三十四次，至收穫前七天停止。

瓜類白粉病

發病初期，噴射「可利生」一千倍水溶液，每隔十天一次，連續二次，至收穫前七天停止。