



成完內以日五十四後秧插在要，作工草除耕

# 怎樣減少「無效分蘗」？

蘇俊茂

## 一、什麼是「無效分蘗」？

水稻的莖數，在插秧後隨着生育時間增加，到最高分蘗期時（一期作插秧後六十日，二期作五十日左右），莖數最多。大部份的稻莖，都能及時抽穗結實，但有一部份，是不能抽穗而在生長中途夭折枯死，或者抽穗過遲，這就是「無效分蘗」。

通常，能够及時抽穗結實的稻莖，約佔最高分蘗期總莖數的七至八成，其餘約二至三成，是無效的。水稻無效分蘗雖然不能完全避免，可是如果發生過多，就會妨害有效分蘗的正常生長，所以，必須設法加以減少。

分蘗的有效或無效，是由分蘗節位的高低決定的。一般說來，第一次分蘗（由母莖發生）大多是有效的。第二次分蘗（由第一次分蘗莖發生）節位高的（晚期），往往無效。第三次第四次以及以後分蘗的，大多是無效的。

也就是說，早期發生的分蘗多有效，較晚發生的分蘗多無效。有效與無效的界限期，約在最高分蘗期以前二星期左右，即一期作約在插秧後四十五日，二期作三十五日左右。

## 二、「無效分蘗」有什麼害處？

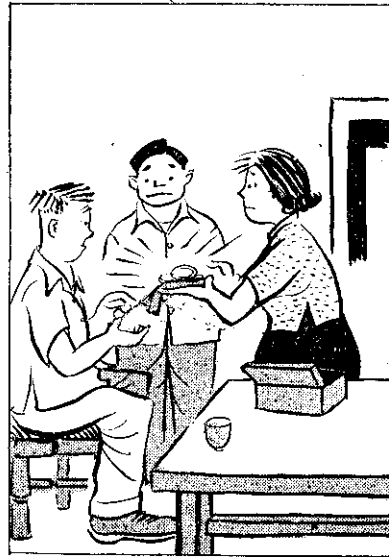
無效分蘗發生過多，消耗母莖的養分也多。母莖養分缺少，所形成的稻穗小，穗粒不充實，抽穗不整齊，產量就減少。

牛生看書什成友  
一時糊塗受大害

圖：小願  
文：宣懷



① 無財財財  
坐中家事無財財  
「仙半」來突  
遠速指「仙半」來突  
頭臨將禍大是說  
佑保求災消緊趕



② 財財相相  
言于騙信相  
「仙半」求亂意  
淨乾拿飾金搜財  
銀和金搜財  
用要災消



③ 「仙半」  
法財叫要  
消來閉搜財包  
眼上開搜財包  
開朵飛花心子

### 三、怎樣減少「無效分蘗」？

無效分蘗的發生，可用下列各種方法抑制：

**合理的施肥**：基肥應該全層施肥。追肥要看水稻的生長情形，分次施用。在生育後期，不要多施氮肥。當然，三要素應配合施用。磷肥可以促進分蘗，應早期施用。

**中耕除草適期而止**：早期的中耕除草，可以促進分蘗，但是最後一次中耕除草，不可過遲。普通在插植後一期作四十五日，二期作三十五日內，就要完成中耕除草的工作。過了這個期限，稻根大多已經固定，如果再中耕除草，容易刺激再生分蘗。

**適期晒田**：晒田可以有效地控制水稻的無效分蘗。在有效分蘗限界期以後發現有再分蘗現象時，將田水排乾，在不生龜裂的範圍下曝晒田面，就可以抑制再分蘗。

**其他方法**：施行正條密植，調整灌溉排水，早期防治病蟲害等，都可以抑制無效分蘗的發生。如能在有效分蘗限界期，配合中耕除草，稍行培土，更可有效控制。

## 值得提倡的一期裡作 田菁綠肥速成栽培

雲林縣大鄉劉水旺

在本省中南部，一期稻作收成到二期稻作插秧中間，約有四十至六十天的土地休閒期間。如將這個期間，好好利用，來栽培一季田菁綠肥，不但可以增加土中的有機質，保持地力，而且還可以提高水稻的產量，真是所謂一舉兩得了。

下面是我淺薄的經驗，請各位農友指教。

**土質**：溫潤的砂質壤土及壤土而排水稍好的土地最好。

**播種量**：每公頃播種八斗最適宜。

**播種適期**：刈稻前十五日播種最好。依我的經驗，一期稻作近年來早稻都比晚稻好。

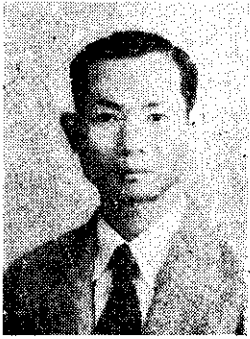
。莖根幼嫩時肥分較高，最好早點收穫。

，早稻既可增收，又可延長田菁的生育期間，使田菁生草量增加，這一點是值得注意的。排水較差的田地，最好在刈稻後犁起碎土，再播下種子。

**施肥**：每分地施用硫酸銨十公斤過磷酸鈣三十公斤的成績最好。每分地施用氮化鈣（鳥肥）十二公斤，燐磷十二公斤次之。

**管理**：刈稻前，需將田水完全排乾。如在雨期，應儘量注意排水工作。但在田菁苗高達一公尺以後，它的耐水力就變強，雖遇連綿數天的大雨，也不會有大碍。

**收穫**：每分地可收生草二千至三千台斤。



劉水旺農友



⑥ 法換換不疏滿，  
騙子最嚴制，  
勸家務農，  
不信胡言吃虧。



⑤ 財姓方知受了騙，  
哭啼啼大後悔，  
半生積蓄化灰，  
一時糊塗受大害。



④ 「半仙」後走三天，  
財姓打不開紅蓋，  
黃金手飾都見不到，  
刺破紙爛鋼鐵。