

三、怎樣減少「無效分蘗」？

無效分蘗的發生，可用下列各種方法抑制：

合理的施肥：基肥應該全層施肥。追肥要看水稻的生長情形，分次施用。在生育後期，不要多施氮肥。當然，三要素應配合施用。磷肥可以促進分蘗，應早期施用。

中耕除草適期而止：早期的中耕除草，可以促進分蘗，但是最後一次中耕除草，不可過遲。普通在插植後一期作四十五日，二期作三十五日內，就要完成中耕除草的工作。過了這個期限，稻根大多已經固定，如果再中耕除草，容易刺激再生分蘗。

適期晒田：晒田可以有效地控制水稻的無效分蘗。在有效分蘗限界期以後發現有再分蘗現象時，將田水排乾，在不生龜裂的範圍下曝晒田面，就可以抑制再分蘗。

其他方法：施行正條密植，調整灌溉排水，早期防治病蟲害等，都可以抑制無效分蘗的發生。如能在有效分蘗限界期，配合中耕除草，稍行培土，更可有效控制。

值得提倡的一期裡作 田菁綠肥速成栽培

雲林縣大鄉劉水旺

在本省中南部，一期稻作收成到二期稻作插秧中間，約有四十至六十天的土地休閒期間。如將這個期間，好好利用，來栽培一季田菁綠肥，不但可以增加土中的有機質，保持地力，而且還可以提高水稻的產量，真是所謂一舉兩得了。

下面是我淺薄的經驗，請各位農友指教。

土質：溫潤的砂質壤土及壤土而排水稍好的土地最好。

播種量：每公頃播種八斗最適宜。

播種適期：刈稻前十五日播種最好。依我的經驗，一期稻作近年來早稻都比晚稻好。

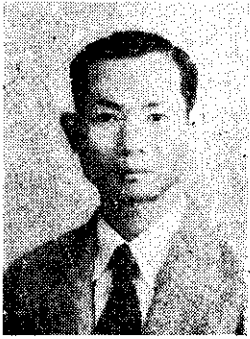
。莖根幼嫩時肥分較高，最好早點收穫。

，早稻既可增收，又可延長田菁的生育期間，使田菁生草量增加，這一點是值得注意的。排水較差的田地，最好在刈稻後犁起碎土，再播下種子。

施肥：每分地施用硫酸銨十公斤過磷酸鈣三十公斤的成績最好。每分地施用氮化鈣（鳥肥）十二公斤，燐磷十二公斤次之。

管理：刈稻前，需將田水完全排乾。如在雨期，應儘量注意排水工作。但在田菁苗高達一公尺以後，它的耐水力就變強，雖遇連綿數天的大雨，也不會有大碍。

收穫：每分地可收生草二千至三千台斤。



劉水旺農友



⑥ 法換換不疏滿，
騙子最嚴制裁，
奉勸農家姊妹們，
不信胡言勿吃虧。



⑤ 財姓方知受了騙，
半生積蓄化灰成，
一霎時全受大害，
哭啼啼後悔。



④ 「半仙」後走三天，
財姓打不開紅蓋，
黃金手飾都見不到，
刺破紙爛鋼鐵。