

## ？見意麼什有你

# 耕耘機可以進入城市嗎？

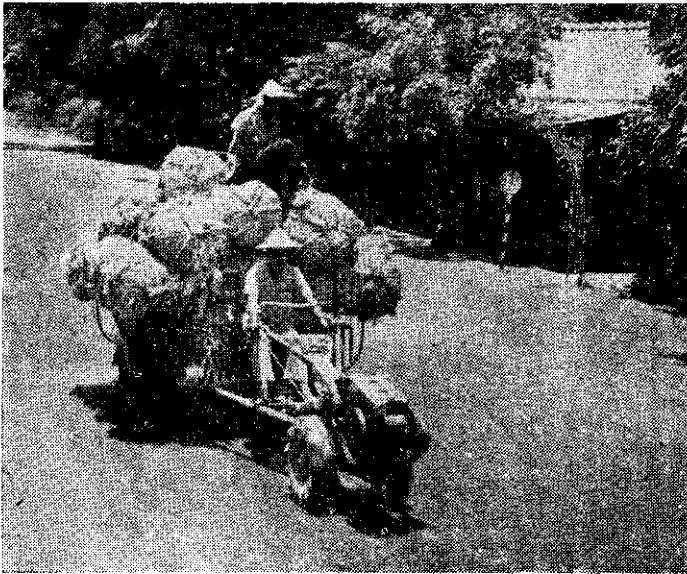
小型耕耘機在本省實驗使用以來，進展很快。現在全省已有二十二家工廠製造耕耘機，農家使用的，到今年一月底止，已有二千四百二十七臺。農復會植物生產組組長張憲秋博士，在他最近發表的一篇論文「臺灣農業的未來趨向與小型耕耘機」中，強調耕耘機的多方面利用。他指出：

本省以往十年，在改進農業生產技術，使生產量與農民收入增加這一方面，已獲得顯著的成就。第二步是希望農產與農用品的運銷，能够逐漸擺脫中間商人的掌握，而能以集體的有組織的力量，來兼營與農業密切有關的加工業與商業。美國的農民合作社，日本的農業協同組合，在供銷業務方面，都有高度發展。今後本省農會，如要求進一步的發揮效能，必須向農產品與農用品的加工運銷方面發展。農村的運

銷業務，必更頻繁，更講求效率、時間性與集中性。耕耘機的運輸速率，必能取代牛車、手拉車、腳踏車與擔挑的零星而緩慢的運輸方法。

目前，利用耕耘機做農產品運輸工具的，一天比一天增加。從推行農業機械化的立場來講，這是必然的現象。但是負責管理交通秩序的機構，由於立場的不同，當然有另外一種看法，本欄（九卷十六期）曾有專稿報導這兩方面的意見。省議會最近通過的「臺灣省農用耕耘機管理辦法」，事實上，就是折衷兩種不同觀點訂成的管理法令。這裡而規定，在遵守管理辦法的條件下，耕耘機可以當做運輸與交通的工具使用。

。定規照連該應部度寬與度高，量重的貨載半地機耘耕



上（三）月十二日報載，第三屆全省交通安全會報中，曾通過一項議案，建議省議會製定法令，禁止耕耘機進入市區，以維持市區交通的安全與通暢。參加這項會報的，多數是交通管理的專家。他們認為，本省一般城市車輛數目已相當多，如果再讓耕耘機進入市區，一定會使交通管理的工作更加麻煩。為了避免將來發生糾紛，最好制定法令，禁止耕耘機開進市區。在理論方面，這當然是增進交通安全的一項建議。但是為了推進耕耘機的充份應用，在已經公佈的管理法令以外，我們不希望農用耕耘機的合理運用，受到更多的限制。各位讀者對於這個問題，你有什麼意見？

請全省獸醫師養豬養雞業者注意！

猪、雞驅  
蟲藥之王  
**阿司卡利肯** (粉劑)  
Askariken

(內藥字第一四六四號)

「適應症」猪、雞之蛔蟲症、結節蟲症、鞭蟲症

公認  
最安全  
最有效

①效力強大！殺蟲之力量百分之九十五以上。比任何種驅蟲藥超羣。成蟲、蟲卵均死滅。經無副作用。

②用法簡單！投藥前不須絕食，服後不須使用瀉藥洗腸。

③價格低廉！每瓶一元，成雞一週僅五分代價可獲得數百倍利益。

注意：「使用「阿司卡利肯」添加飼料投與時，飼料須要乾或濕的程度，切勿放入水飼料裡」（會嘔吐）

日本東芝製藥株式會社榮譽出品  
總代理 臺灣 **臺灣獸醫儀器藥品股份有限公司**  
臺北市信義路二段一二〇號

忠實的耕牛，農家的汽車

## 嘉禾牌 K-3 型耕耘機

優點：

- ①裝有齒輪變速機
- ②前進後退自由
- ③機身構造堅固
- ④汽油柴油引擎均可使用
- ⑤操作簡便
- ⑥可向土地銀行、合作金庫及農會貸款

△函索即寄

詳細說明書▽

振豐鐵工廠榮譽出品

廠址：中壢鎮建國路三九號（電話中壢三一七轉呼）  
連絡處：臺北市重慶北路二段四號宏業商行農機部  
臺中市建國路一一四號 國華電器廠

