

常見許多雞在肛門旁的雞毛上黏着糞便，似有輕微下痢狀，那就是蛋白質太多的原故。他說，他這點經驗不但是從日常觀察中得來的，日本出版的「科學養雞原書」上也有詳細的記載。

記者問他沒有到埤頭張養雞場參觀過，有何感想？這位大學畢業的養雞專家認為，張養雞場飼料中蛋白質含量高達百分之十九，似乎太多了一點。他承認產蛋雞的飼料中，如果蛋白質含量很高，產蛋率會好一點，但認為這只是一時的現象，過了不久產蛋率就會低下來。

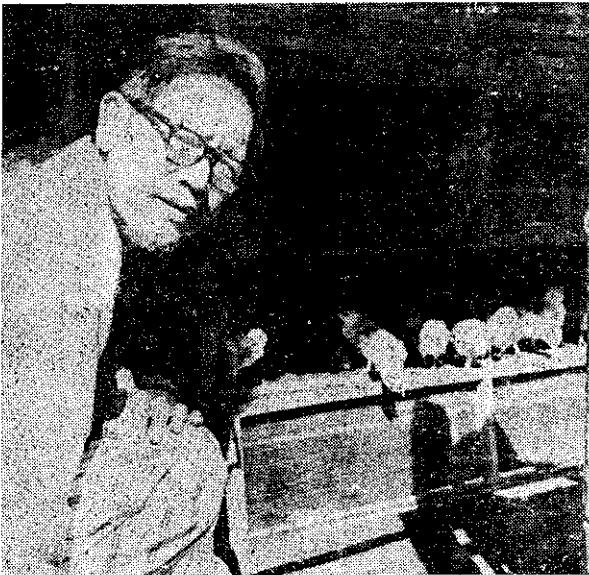
埤頭鄉張養雞場的張煜煜，對他飼料中蛋白質的高度含量，力加辯護，話中頗有見解。他說，張養雞場的飼料中蛋白質含量是有名的，蛋白質含量的高低，不可僅拿百分比做標準，必須同時考慮到雞蛋的價格，蛋價好，飼料便宜，多用一點蛋白質飼料，可多生幾個蛋，算來還是上算的。高產蛋率不能長久維持，也是事實，但我們今天養雞方法，已與過去不同，在從前，來杭雞種很難得，因此養起來四、五年也捨不得淘汰，現在種雞便宜了，只要一兩年內能生很多蛋，產蛋率下降時淘汰了沒多大關係。

張養雞場與臺中種雞場的養雞方針不同，但有一點是相同的，他們一致主張飼料漲價後，對不好的雞必須嚴格淘汰。他們指出，一般人談到淘汰時，僅考慮到成雞，很少想到小雞，其實對不良小雞的淘汰，比成雞更為重要。體型不良的小雞，生過病的小雞，或有其他缺點長不大的小雞，趁早淘汰，比甚麼都好。不要一時捨不得，非等到長大才淘汰不可。至於成雞，必須有詳細的生蛋紀錄，生蛋率雖不盡好，如果夠開支，還是暫時維持下去。臺灣的養雞事業和其他行業相同，今天利潤好，明天可能壞，今天利潤壞，再過幾個月說不定就會

大好起來。

臺中種雞場林瑞慶先生說，許多雞販都在憂慮，目前大家都把雞拿出來賣，到了五月節，肉雞和雞蛋的供應怕就會發生問題了。那時不但可淘汰的雞都淘汰了，產蛋率也快入低潮，雞蛋怎會不貴？

從埤頭到北斗，只有十幾分鐘的路程，北斗的北林種雞場和埤頭的張養雞場，在彰化縣同負盛名。北林種雞場的林伯濠先生，曾在鎮農會當過總幹事，除雞場外，還主持着一家飼料行。他說，他養着五千隻雞，成雞的飼料費用，每天只有四角五分。如果能生五成蛋，維持起來毫無問題。他勸告一般養雞的同業，在配飼料時，要注意各種組成原料價格漲落，如果豆餅貴了，可多用花生餅代替，如果玉米貴了，再研究以其他的飼料代替。北林種雞場，目前正在和南投更綠養雞場一樣，大量利用樹蔴簽碎渣，但北林養雞場的樹蔴簽，在使用前都經過五天到七天的發酵。他說目前市上出售的蔴母，溫度太低，對樹蔴簽不大適用，他希望能有一種適於在華氏一百度左右應用的蔴母。



落漲的格價料飼種各意注最友農溥伯林

授教系學醫獸學大灣臺立國 用請堵母的 血 貧

薦推士博標崇劉 糟 貧 乳 舞

命寧安堵

越卓効功片一日一

品聖的疫肺、痢白猪子防預

廠物藥畜家春鴻

六之號八一安長鎮橋板縣北臺

號一一八三第灣臺金備撥劃

說明書 備索