

——蟲害大種三的間期育生花棉

蟲鈴紅大·鑽鋼金·子塵浮

—— 鵬 雲 蔡 ——

上一期本刊發表「棉花生育期防蟲新法」後，許多讀者來信詢問棉浮塵子、斑金鋼鑽，與大紅鈴蟲三種害蟲的特性與爲害情形，下面給這些讀者做綜合的解答：

棉浮塵子

在捲縮變紅的棉花葉子裡面，往往躲着很多淡綠色會跳動的小蟲，體長約三公厘(3mm)，這就是棉浮塵子(請看下圖)。

棉浮塵子不單生活在棉花上，其他植物如茄子、木芙蓉等也受它們寄生。

每年當棉花播種發芽以後，它們便從其他植物遷移到棉花的嫩葉上，產卵在葉柄或葉背的葉脈裡面，夏季經過七天，冬季經過十五至二十一天後孵化成幼蟲，開始吸食棉葉的汁液。

受害的棉葉，最初四周變黃綠色，向下捲縮，然後轉爲橙色，最後變成焦枯狀態。

大量發生時，棉田一片焦紅，像火燒一般。幼蟲在夏季七天便成熟，在冬季要經十四至二十一天成熟。成熟後經十天左右便可以交尾產卵。自卵到成蟲叫做一世代，棉浮塵子在臺灣每年有八至十四個世代，依地方略有不同。

斑金鋼鑽

成蟲前翅有一條明顯的綠色寬帶，因此又叫做「綠帶金鋼鑽」。(請看左圖)
夜間成蟲產卵於葉、嫩芽、蕾或鈴上。卵直徑約〇·五公厘，淡藍色球形。

卵經過四至九天便孵化爲幼蟲。在幼蟲剛孵化時，是最適當最有效的噴藥時期。

幼蟲爲害嫩芽、花蕾或棉鈴。花蕾被害時，苞葉展開，很容易認識。加害棉鈴時，必排出許多蟲糞及滓渣於蟲孔外面。幼蟲的遷移性大，被害鈴腐爛或噉盡時，就遷移加害他鈴。一隻幼蟲可爲害數個棉鈴。

九至十月是斑金鋼鑽大發生的時期，從八月下旬及九月上旬起，要密切注意發生情形，及早防止繁殖。

大紅鈴蟲

晒棉花時，常常有約十二公厘長的紅色幼蟲爬出，這就是大紅鈴蟲的幼蟲。

夜間成蟲產卵在棉株上各部，以蒴果萼片附近爲最多。卵爲白色橢圓形，經三至五日孵化爲淡黃白色的小幼蟲，頭部及第一胸背爲黑

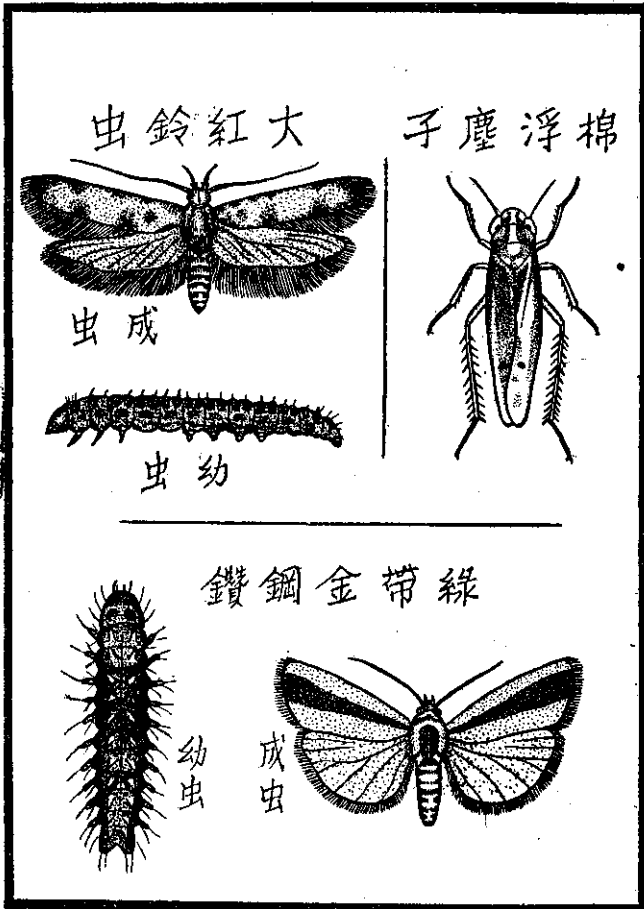
色(請看左圖)。

幼蟲剛孵化，還沒有蛀入花蕾及棉鈴時，爲最適當的噴藥時期。應該在棉花生育初期嚴密注意，發現就噴藥防治。

幼蟲蛀入花蕾及棉鈴時，不像斑金鋼鑽幼蟲把蟲糞排泄於外面，因此如不加注意，不容易發現。

幼蟲在孵化後五至八天，背上逐漸顯出紅色。幼蟲除了隨落蕾落鈴而落地後爬出來遷移外，很少移動。

到收花前後，外表很好的棉鈴，經剖開時，竟有很大的幼蟲隱匿在內，使棉鈴腐爛。因幼蟲剛蛀入棉鈴時，不易發覺，以致失却噴藥適期，造成災害。所以，防治主要棉鈴蟲要爭取時效早下手，棉花生長後期要繼續施藥，不可疏忽。



三種棉花大害蟲