

在所噴的「安特靈」藥液乾後遇到下雨，對藥力沒有多大的影響，不必再噴。第一次噴藥後二十天，再噴一次。

### 為害莖部的潛莖蠅

和潛根蠅一樣為害嚴重的，還有大豆潛莖蠅。潛莖蠅成蟲外型與潛根蠅非常相像，所不同的是在幼蟲體較長及幼蟲為害的狀況(圖二)。潛莖蠅幼蟲孵化後就潛入莖內，再慢慢向下進行為害，可是不到根部，所以受害的幼苗不會枯死，但會使生長變緩，豆株矮化，影響收量很大。

潛莖蠅的發生，比潛根蠅更普遍，除北部在春季外，在全省各地不論春豆秋豆或夏豆都有發生，受害率常達百分之一百。在來種青皮豆也會發生。潛莖蠅的防治方法，和潛根蠅完全一樣。

### 日伏夜出的黑夜盜蟲

其次要提到的是黑夜盜蟲。黑夜盜蟲發生雖然沒有潛莖蠅那麼普遍，可是前作如果是蔬菜類或栽培地附近有許多菜園，就會嚴重地發生。黑夜盜蟲白天潛伏土中，夜間出來為害，將幼苗切斷後，搬運到潛伏的場所。

假如發現這種害蟲時，要趕快用「安特靈」(一九·五%)「地特靈」(一八·八%)一千倍液或BHC乳劑五百倍液噴射地面。藥量不必太多，使土面顯得濕潤就可以。

上面幾種藥劑中，最有力的是「安特靈」。BHC雖然也相當有效，但是如果噴到豆葉，有時候會有藥害，所以應當小心。

### 大蟋蟀·螻蛄·浮塵子

張新吉

## 玉米分蘖不必除去

雲林縣斗六鎮游松泉農友來信說，他在去年九月廿五日播種的玉米，在一個月後，從地面植株兩邊再發出芽來，不知是否需要除去。

這是一種分蘖，玉米分蘖的多少，除品種間有差別外，主要是由肥分決定的。玉米不怕多肥，土壤愈肥沃，分蘖就愈多，請不要除去，除去不但對生育沒有幫助，反而會減低產量。

玉米吸肥力很強，一般說來多量施肥較為有利。但在乾旱的地區，生育初期不可施用過多的氮肥。每公頃施肥量如下：

- 堆肥 一〇、〇〇〇—二〇、〇〇〇公斤
- 硫酸銨 三五〇—五五〇公斤
- 過磷酸鈣 二〇〇—三五〇公斤
- 氯化鉀 八〇—一〇〇公斤

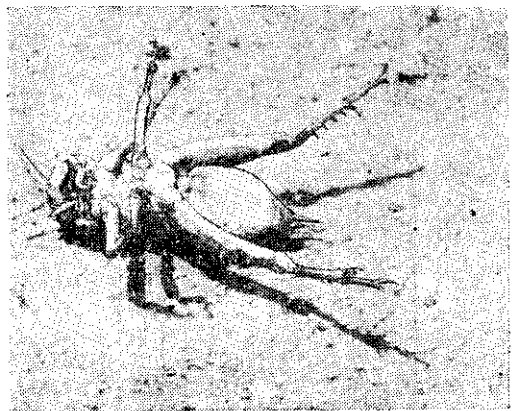
磷肥及鉀肥全部做基肥，氮肥半量當基肥，半量當追肥施用。



土壤愈肥，分蘖(箭頭所指者)愈多。

除以上所說的幾種害蟲之外，還有大蟋蟀、螻蛄、浮塵子類及葉蟲類，為害大豆幼苗。大蟋蟀在本省早田發生普遍，白天潛伏在地下的巢孔中，夜間出來為害，切斷豆株，搬入孔中。要防治大蟋蟀，最好在播種前撒佈毒餌。毒餌製法：用米糠(也可用甘藷簽或各種蔬菜代替)一公斤，加「嚇必達可樂」(Heptachlor 二五

%)粉十公分，充分混合後加水，至不會粘結成團即可。於日落前後將毒餌撒佈在地上，每甲撒佈量五至十公斤。



蟋蟀大的亡死新毒吃：三圖

螻蛄喜歡水分多的地方，旱地比較少，在地中穿道，為害大豆地下部份，或使大豆幼苗根部土面隆起而枯死。螻蛄的防治須在播種時，於播種穴中撒佈「愛特靈」(四〇%)或「嚇必達可樂」(二五%)，然後覆土。每甲施用量約五磅。浮塵子類及葉蟲類，現在還沒有詳細的調查研究，如有大量發生時，可以噴「安特靈」(一九·五%)乳劑八百倍或PM一千五百倍液防治。

### 農業小知識

△母雞孵卵不「醒」老是要孵，可將母雞單獨裝於鐵絲籠內，並且懸掛於光亮的地方，不數日就自然「醒」而不再孵了。

△人用的消炎片均可供家禽之用。不過為成本打算，家禽常用者均較便宜。如「賽發瓜尼丁」、「賽發西亞蘇」、「塞發代亞星」等，可治療球蟲病、感冒，及腸胃消化不良等症。