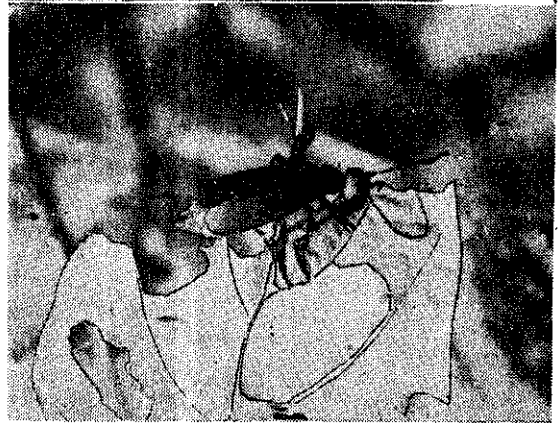
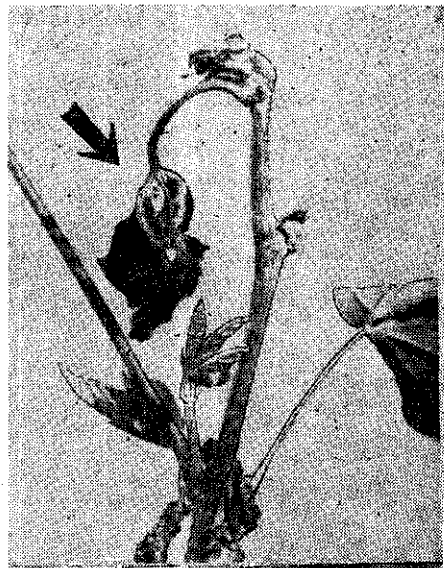


下圖：黑豆先菁食害豆莢。
左圖：受蛀心蠅為害的嫩葉。



大豆生長期有那些害蟲？

李·淳·陽

我們在上一期已經說明過大豆幼苗期的主要害蟲及其防治方法。
如果在幼苗本葉展開，而複葉還沒展開時（夏作播種後約七天，春秋作約十至十四天），噴第一次藥劑，經過二十天再噴一次，並且耕作方法正確的話，幼苗的生長照理應該很正確。
可是在第二次噴藥後二至三星期時，還有幾種害蟲會相繼前來為害大豆心部及葉部。

蛀心蠅

其一，是為害大豆心部的大豆蛀心蠅。蛀心蠅的成蟲大小，和上一期所說的潛根蠅差不多，雌成蟲也是吸食葉汁生活的。
成蟲在成長中的大豆心部產卵，卵經過一兩天孵化。孵化的幼蟲直接潛入心部，向下進行約一至

影多的豆園上發生較多。如遇大量發生時，應噴「安特靈」(一九·五%)乳劑八百倍或PM一千五百倍液防治。(結莢後嚴禁使用「安特靈」)

螟蛾·夜盜蟲

其二，是為害葉部的害蟲。這些害蟲，有很多種類，計有螟蛾類、夜盜蟲類、毒蛾類、金龜子類、豆莢菁類、潛蠅類、紅蜘蛛及野兔等。

本省發生最普遍的螟蛾害蟲，是大豆捲葉蛾，無論南部或北部，冬季或夏季都有發生，是大豆成長期的一大害蟲。幼蟲將大豆葉，一葉或數葉捲合起來，然後在捲葉內食害葉肉，只剩葉皮。被害大豆結實很少。

如發現豆株上捲葉很多，可以趕快用PM一千五百倍，或「安特靈」(一九·五%)乳劑八百倍液

三寸，繞莖部周圍，作螺旋狀的潛蛀環，使水分不能上升，而引起梢部枯萎(請看上圖)，然後回頭向上，蛀食梢部，使生長點停止生長，發生大量分枝，影響收量。

李·淳·陽

蝨似乎在山間或樹

嘉 清河種子行

歷史悠久，名不虛傳的種子專家，「清河種子行」本年度又改良出品多項優良新品種，本年度農曆四月中有一位農友栽培第一項貢獻的「新改良早生30天青粉葉包心白菜子」二壘兩，約栽培二分地於六月初旬收穫，計共五十餘日期間，獲得豐厚餘元的收益，其他有栽培該品種的農友均同樣獲得同等的收益，此是優良品種所得也，向多項新品種繼續供應希各位農友們勿失良機，多多利用，清河種子行之各項品種雖是優良，但年年仍繼續改進，各項品種逐年優益，本年度品種比去年度更加優異也，各項夏季優良品種提供於下。

新改良早生30天青粉葉包心白菜、早生28天黃葉包心白菜、早生30天黑葉包心白菜、早中生35天黑葉包心白菜、早生50天純白結晶花椰菜、早生55天純白結晶花椰菜、新品種50天早生雪白花椰菜、新品種中生早70天硬晶雪白花椰菜、早生40日長種馬耳松菜頭、大白粉菜頭、冬瓜白菜頭、木瓜(臺中特選青皮白莉)、早生60天扁圓型甘藍菜、豆仔薯(正島山扁圓型)、赤葉包心芥菜、早生黃心白骨芥菜、早生白葉白骨芥菜、大號白腳芥菜、長岡交配一號甘藍菜、三池中生甘藍菜、金澤結頭菜、金門結頭菜、日本長岡交配福壽二號トマト、日本長岡交配大型福壽トマト、美國派遜トマト、美國大五寸人參、美國大粒甜蕃椒、美國球型洋蔥(巴比502)、清河改良大白菜、純正青江白菜、純正80天油甘菜、特大葉虎耳冬荷、白粉葉格藍菜、丸子晚生高脚波蔬、柿型トマト、十石大豆、正蘇魯種木瓜。

其它各色種子陸續入荷，希照會。菌病特效藥，大生78及蟲害特效藥東和牌噴霧器等在庫均備。

敝行一九六〇年度「清河新園藝栽培法」已出版了，內容豐富各項品種有詳細的說明，是蔬菜栽培者的良友，請函索付郵票二元(工本費)即寄給。

清河種子行

嘉義市 中正路四八二號
電話：三五八四號
劃撥儲金嘉字第八〇〇三七號

防治，注意使藥液充分沾濕葉片才能有效。(結莢後嚴禁使用「安特靈」)。

為害豆葉的夜盜蟲，最少有三種以上，其中的一種是大家熟悉的斜紋夜盜蟲。防治法在本刊上一期已有說明，因為本蟲出來為害的時間是在夜裡，所以在日落後或夜間噴藥最好。(結莢後嚴禁使用「安特靈」)。

毒蛾·金龜子

本省中南部冬季農作物較少時，毒蛾常集中為害秋豆，嚴重時常全園吃光。防治法應用「地特靈」(一八·八%)或「安特靈」(一九·五%)一千倍液噴射。(結莢後不要使用)

金龜子類的成蟲也是天黑以後出來活動，食害葉片。金龜子較難防治，必須在夜間噴「安特靈」(一九·五%)五百倍液，並且充分噴佈使葉片濕潤，才有效果。(結莢後嚴禁使用「安特靈」)

潛葉蠅·豆芫菁

大豆潛葉蠅的成蟲，和潛根蠅的外形差不多，不過體型較大。幼蟲潛入葉肉內為害，使豆葉局部失水收縮而裂開。

潛葉蠅防治很容易，只要噴射「地特靈」(一八·八%)「安特靈」(一九·五%)的一千倍液或PM的二千倍液，就有很大的效果。(結莢後只能使用PM)

豆芫菁類在臺灣發現有三種，最普遍的是黑豆芫菁(請看前頁的圖)，土名叫做「紅頭師公」。成蟲在五、六月間活動最盛，六月中旬以後漸漸死亡。本蟲在山間，茶園等發生較多。食害豆葉的速度很快。

本蟲用藥劑防治收效較難，用人工捕殺比較理想，但要注意，不可用手撿死蟲體，因為它的體液會使皮膚發生腫泡。

紅蜘蛛·蚜蟲

紅蜘蛛大量發生時，葉色變黃，豆株無生機。最好用二十五%「克羅策」乳劑八百倍稀釋液或二〇%的「徹滴恩」(Tecton)可濕性粉劑稀釋六百倍噴佈防治。

此外偶然有蚜蟲、黑跳盲椿象等為害。前者用「安特靈」(一九·五%)一千倍液，後者用五百倍液噴射防治。(結莢後嚴禁使用「安特靈」)

野 兔

某些地區野兔為害很嚴重。我們可用殺鼠藥「富拉多」(フラトル)防治。

使用方法如下：在發現豆園上某一處受害時，暫時不要更動附近一切地上物，用棉花將「富拉多」藥液沾在受害處附近的大豆心葉上，如野兔再來

食害時，就中毒而死亡。

在這裡我要大家特別注意一點：凡經中毒已死或未死的野兔，都不能食用。所以，用本法防治野兔的農友，應在施藥後的第二天清早，趕快去查看，以免被人檢去中毒的野兔食用而引起生命危險。

農業小知識

△本省的芋頭品種中，「黃芋」最常開花。水分充足(降雨多)，土壤肥沃，或用母芋作芋種時，常會開花。芋花因為有雌花先熟的性質，所以不能結實。開花對於收量並無影響。(陳文郁)

△手上沾染番茄葉的白粉，可用谷糠灰洗淨，或用番茄的青果(因蟲害或病害發育不好的未熟果)揉擦，也很容易洗淨。(江瑞拱)

最常見的瓜類白粉病

瓜類白粉病

——訓章洪——

白粉病是瓜類最常見的一種病害，無論胡瓜、西瓜、甜瓜、香瓜、越瓜、南瓜、冬瓜、絲瓜、瓠仔、苦瓜等都會感染此病。

白粉病的病徵最易認識，莖與葉都可發生。病斑最初像是一小團白粉撒在葉上，隨後粉團向四週擴大，終於蓋滿整個葉面，好像撒上一層白粉一樣，病葉變黃枯乾。此病多發生於瓜類生育後期，影響產量很大。

噴射「可利生」液能有效防治白粉病，兼有防治紅蜘蛛的效果。臺北區農林改良場在四十八年開始試驗此種藥劑，在病害還沒發生以前撒藥能有效預防本病發生。如在發病後撒藥，也能抑制擴大蔓延。農林廳決定在今年秋季開始舉辦示範工作。

「可利生」是黃色粉劑，加水一千倍使用，每隔十天撒佈一次，連續二、三次，但在作物收穫前七天以內不可撒藥。

「可利生」可以和DDT乳劑，BHC水和劑，「魚藤精」乳劑，「馬拉松」乳劑等混合使用，但不可與「石灰硫黃」合劑混合。

「可利生」對人體雖無劇烈毒害，也不會侵入皮膚發生中毒現象，但是應用仍要小心：

①「可利生」粉劑或調配後液劑，對於某些人的皮膚偶有刺激作用，或是呈過敏性反應，如有不舒服的感覺，即用清水和肥皂充分洗滌乾淨。

②「可利生」很容易吸收濕氣，用藥之後，貯藥容器必須密封，受潮濕的藥劑很快失效。

③「可利生」應存置於陰涼場所，在高溫或陽光直接照射的地方，都會使藥劑變質失效。

④噴過「可利生」後的瓜果，在收穫後應經過水清洗滌然後供應市場。