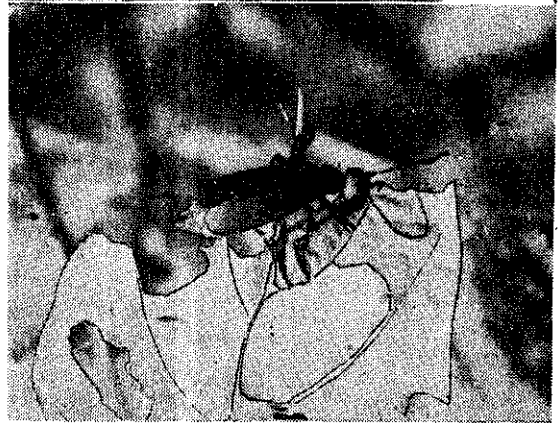
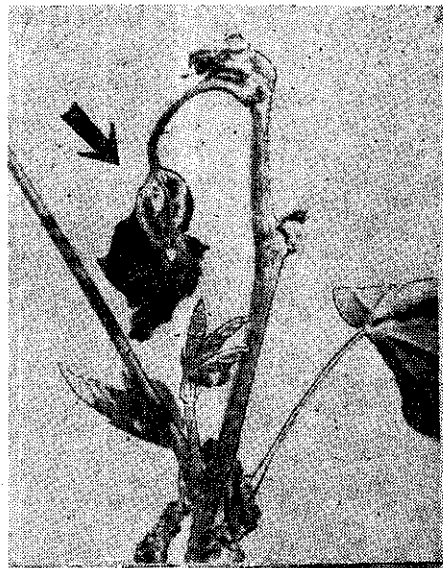


下圖：黑豆先菁食害豆莖。  
左圖：受蛀心蠅為害的嫩葉。



# 大豆生長期有那些害蟲？

李·淳·陽

我們在上一期已經說明過大豆幼苗期的主要害蟲及其防治方法。  
如果在幼苗本葉展開，而複葉還沒展開時（夏作播種後約七天，春秋作約十至十四天），噴第一次藥劑，經過二十天再噴一次，並且耕作方法正確的話，幼苗的生長照理應該很正確。  
可是在第二次噴藥後二至三星期時，還有幾種害蟲會相繼而來為害大豆心部及葉部。

## 蛀心蠅

其一，是為害大豆心部的大豆蛀心蠅。蛀心蠅的成蟲大小，和上一期所說的潛根蠅差不多，雌成蟲也是吸食葉汁生活的。  
成蟲在成長中的大豆心部產卵，卵經過一兩天孵化。孵化的幼蟲直接潛入心部，向下進行約一至

三寸，繞莖部周圍作螺旋狀的潛蛀，使水分不能上升，而引起梢部枯萎（請看上圖），然後回頭向上，蛀食梢部，使生長點停止生長，發生大量分枝，影響收量。

影多的豆園上發生較多。如遇大量發生時，應噴「安特靈」（一九·五%）乳劑八百倍或P M一千五百倍液防治。（結莢後嚴禁使用「安特靈」）

## 螟蛾·夜盜蟲

其二，是為害葉部的害蟲。這些害蟲，有很多種類，計有螟蛾類、夜盜蟲類、毒蛾類、金龜子類、豆莢菁類、潛蠅類、紅蜘蛛及野兔等。

本省發生最普遍的螟蛾害蟲，是大豆捲葉蛾，無論南部或北部，冬季或夏季都有發生，是大豆成長期的一大害蟲。幼蟲將大豆葉，一葉或數葉捲合起來，然後在捲葉內食害葉肉，只剩葉皮。被害大豆結實很少。

如發現豆株上捲葉很多，可以趕快用P M一千五百倍，或「安特靈」（一九·五%）乳劑八百倍液

# 嘉 清河種子行

歷史悠久，名不虛傳的種子專家，「清河種子行」本年度又改良出品多項優良新品種，本年度農曆四月中有一位農友栽培第一項貢獻的「新改良早生30天青粉莢包心白菜子」二壘兩，約栽培二分地於六月初旬收穫，計共五十餘日期間，獲得豐厚餘元的收益，其他有栽培該品種的農友均同樣獲得同等的收益，此是優良品種所得也，向多項新品種繼續供應希各位農友們勿失良機，多多利用，清河種子行之各項品種雖是優良，但年年仍繼續改進，各項品種逐年優益，本年度品種比去年度更加優異也，各項夏季優良品種提供於下。

新改良早生30天青粉莢包心白菜、早生28天黃莢包心白菜、早生30天黑莢包心白菜、早中生35天黑莢包心白菜、早生50天純白結晶花椰菜、早生55天純白結晶花椰菜、新品種50天早生雪白花椰菜、新品種中生早70天硬晶雪白花椰菜、早生40日長種馬耳松菜頭、大白松菜頭、冬瓜白菜頭、木瓜（臺中特選青皮白莉）、早生60天扁圓型甘藍菜、豆仔薯（正島山扁圓型）、赤莖包心芥菜、早生黃心白骨芥菜、早生白莖白骨芥菜、大號白脚芥菜、長岡交配一號甘藍菜、三池中生甘藍菜、金澤結頭菜、金門結頭菜、日本長岡交配福壽二號トマト、日本長岡交配大型福壽トマト、美國派遜トマト、美國大五寸人參、美國大粒甜蕃椒、美國球型洋蔥（巴比502）、清河改良大白菜、純正青江白菜、純正80天油甘菜、特大葉虎耳冬荷、白粉菓格藍菜、丸子晚生高脚波蔬、柿型トマト、十石大豆、正蘇魯種木瓜。  
其它各色種子陸續入荷，希照會。菌病特效藥，大生78及蟲害特效藥東和牌噴霧器等在庫均備。  
敝行一九六〇年度「清河新園藝栽培法」已出版了，內容豐富各項品種有詳細的說明，是蔬菜栽培者的良友，請函索付郵票二元（工本費）即寄給。

## 清河種子行

嘉義市 中正路四八二號  
電話：三五八四號  
劃撥儲金嘉字第八〇〇三七號