

大豆結莢期的四種害蟲

大豆結莢時期，不但有許多成長期為害葉部的害蟲，而且還有許多為害豆莢的害蟲發生，如椿象類、螟蛾類、癭蠅類，和粉介殼蟲類等，所以應當繼續注意防治。

椿象類 椿象類中，最重要的是青椿象及細緣椿象。青椿象俗稱「臭青龜」，幼蟲黑色，有白斑，但老熟後變成淺綠色（圖三）。

細緣椿象是一種體形細長，褐色的害蟲。成蟲飛行時像蜂，幼蟲步行時像螞蟻。（圖一）

青椿象與細緣椿象的成蟲幼蟲，都吸食未成熟的豆莢汁液，使豆莢豆莢變型變質。

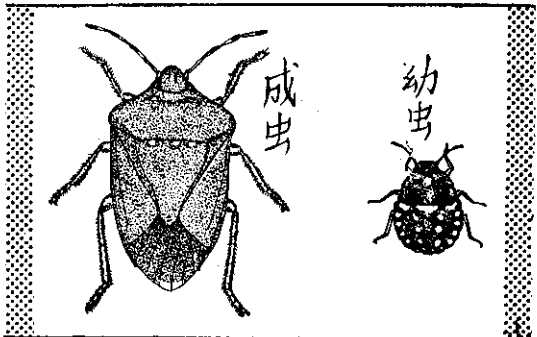
這兩種害蟲，噴DDT（一〇%）粉劑或BHC（一·五%）粉劑，都同樣有效，但是必須噴到蟲體上，才可以殺死害蟲。BHC有時候會有藥害發生，所以應當小心使用（新藥「賽文」可能更為有效，詳細防治法正在試驗中）。



圖一：細緣椿象成蟲



圖二：白綠螟蛾幼蟲為害豆莢



圖三：青椿象

李淳陽

大豆噴藥時間表

次數	第一	第二	第三	第四	其他
時期	本葉展開時（夏播後五天，春秋播後三天左右）	第一次噴後三天	大部豆花謝落而豆莢開始生成時	豆莢開始膨大時（第三次噴後約三天）	蝶蝻：在播種時同時撒佈「赫必多克羅」(Heptachlor) 或愛特靈於播種穴或溝中，每甲用量約五磅。 蟋蟀：播種前或剛播種後，地上無雜草、作物時，以毒餌誘殺。 毒餌調製法：米糠一公斤加「赫必多克羅」(一%) 或地特靈(0.5%) 可濕性粉劑五克混和後澆水，至不粘結成團為度，於日落後撒佈在田地上，每甲需五、十公斤。
藥劑	安特靈二元五%乳劑 或 地特靈二元五%乳劑	同上	1000~1500PPM	同上	
目的	預防潛根蠅、潛蠅、黑夜盜蟲、浮塵子類。	預防蛀心蠅、浮塵子、各種毛蟲、螟蛾及金龜子類	預防大豆莢螟蠅、螟蛾類、毛蟲類。	預防白綠螟蛾、椿象類及介殼蟲類。	

螟蛾類 為害大豆的螟蛾類也有數種，其中最嚴重的是白綠螟蛾，幼蟲在大豆結莢相當大時，嚙入豆莢為害豆莢（圖二）老熟幼蟲在土中

結菌化蛹。在本省各地，全年都會發生。防治法是噴一千五百倍的PM乳劑。噴霧時，噴嘴要深入豆機，使豆莢能噴到藥液才有效果。

癭蠅類 在臺灣為害大豆莢的癭蠅，只發現一種。癭蠅雖然有一「蠅」字，但成蟲的外形卻像蚊子。

它的幼蟲，寄生在未成熟的豆莢中，我們常會發現豆莢中缺少了一粒種子的情形，這多是大豆莢癭蠅幼蟲為害的結果。

癭蠅可以噴PM一千五百倍液或「巴拉松」乳劑（四七%）二千倍液防治。

粉介殼蟲 粉介殼蟲的成蟲是白色的，體外被覆有粉狀分泌物，幼蟲成蟲都群集寄生在成熟中的豆莢，吸收汁液，使豆莢變型變質。可用PM一千倍液噴射防治。注意要充分噴到蟲體。

我們曾經說過：防治大豆害蟲，最好的方法是事先預防，不要讓蟲害發生後才來防治。為了方便起見，就訂定一個噴藥時間表，如果按照該表所列的方法防治的話，不但可以得到很好的效果，而且可以省工省錢。

附註：「安特靈」雖對各種豆莢及葉部害蟲有很好的防治效果，但因「安特靈」毒性很長，對於吃毛豆的人的健康有影響，所以第三、第四次噴藥，只能用PM，絕不可使用「安特靈」。