



晚命西亞橙亞西命晚上鎮蝶西

柑桔園管的知識

—— 蔡致謨 ——

農友們來信詢問的農業問題中，有不少關於柑桔栽培及柑園管理技術的，本刊轉請蕭義農試驗分所園藝系主任蔡致謨先生逐條解答，除已經分別信覆來信詢問的各地農友外，編者將其比較為普遍的幾個問題，整理為這一專稿，供給柑農們參考。

早春最怕雨霖

適於栽培柑桔的土壤，是土層深厚，肥沃的礫質壤土、砂質壤土，或粘質壤土。土壤酸鹼度，最好是六。

茶園中可以間作柑桔，但有一條件：茶園常設在多霧地區，假如早春柑桔開花期中多霧或多細雨，是不適於種柑桔的。

甜柳橙樹間可以間作玉米，兩者的主要病蟲害都不相同。

早春（十二月到次年二月間）是定植柑桔的最適期。先掘植穴，深二尺，直徑二尺，施入腐熟堆

肥，然後混拌土壤，種入柑苗。

選擇最適當的品種

晚命西亞橙和海梨柑都是適於本省栽培的柑桔樹種，一般來講，甜橙（如晚命西亞橙）較喜溫暖氣候，適於本省中南部栽培，土質宜砂質壤土或礫質壤土。海梨柑適於本省北部栽培，土質宜砂質壤土。兩者比較，假如發育一樣好而豐產時，晚命西亞橙獲利較厚。

甜橙是一種名，其中包含很多品種，像甜柳橙（印子柑）、雪柑、華盛頓臍橙，及晚命西亞橙等。

四季桔不適合做砧木

四季桔（或稱月桔、唐金柑、再生桔、公孫桔）不適宜做柑桔的砧木。任何柑桔，接在四季桔砧木上，發育遲緩，樹冠瘦小，經過幾年就枯死了。市上出售的柑桔苗，或用四季桔或用酸桔做砧木。它們之間的區別，是四季桔直根很長，側根較少；酸桔側根多，根群發達。如果從砧木上長出新梢，那末從葉片上也可以區別：四季桔的葉片短壯而先端突尖，酸桔的葉片瘦長而先端漸尖。

防風通風一樣要緊

假如柑桔行間有够寬的距離（至少二十四尺），可以種一行羅望子，以擋強風。羅望子的果實，可製蜜餞。

香椽樹也可以防風，但因葉子少，做為防風樹，不及細葉桉、大葉桉，或藍桉好。

柑樹的最小距離如下：

柑樹 十五尺

桶柑、海梨柑 十八尺

印子柑（甜柳橙） 二十尺

柑樹栽植過密，枝葉交錯，妨礙通風透光，引起病蟲害的滋生，當然使開花結果減少，如果是多

安 家 寧

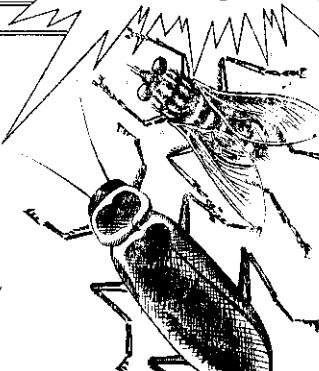
著 蠅 蝗 蟻 滅 靈 餌 靈 滅 蟻

號別壹張政華編西 號威威牌政華編學化 號商册註

1. 至少置安家寧於廚房、廁所、地方或直線散佈於蒼蠅、蠅、堆、草、堆、及蒼蠅、蟻、之牛、會、窩、食、之、即、滅、滅、

2. 將安家寧粉劑酌量撒佈於蟻、喜、集、或、出、入、之、地方、可、使、其、完、全、滅、滅、

3. 若將安家寧每瓶約五分之二，加一碗清水攪拌後，傾入蠅、蟻、即可殺滅所有的蒼蠅、幼、虫、



正豐
CHENGHONG
正豐化學股份有限公司
（大豐、正豐、化學、五、廠）
台北總經銷 電話六九五號
其他出品：正豐牌各種農藥

年生的柑園，應該砍伐部份柑樹，以放寬距離。我所以建議砍伐，而不採用移植法放寬距離，因為樹長大後移植困難，即使移植成活，在移植後最初幾年，也產量大減，而且樹既已長得枝葉交錯，地下的根群，伸展更遠，互相交錯盤纏，更甚於地上部的枝葉，所以挖掘時，不但損傷了掘起株的許多側根，而且把保留株的根群也切斷很多，影響以後的開花結實。

重剪會使樹勢衰弱

柑桔樹不可以重剪（重剪就是剪去很多枝葉），重剪常使樹勢衰弱。它的整枝方法，應採取放任式的自然圓頭形或圓錐形整枝，整枝的方法如下：二年生柑桔苗定植後，在春季發芽前在離地一尺五寸到二尺處剪定。於是從樹幹上發生多數新梢，留上面的新梢三、四枝，預備它們將來發育成主枝，其餘下面的新梢是不要的，但是不可以把它們齊基部剪光，而是每枝留三、四片葉片摘心，這種枝梢，如果以後再發新梢，再留一、二片葉片摘心

，這樣反覆摘心，枝梢自然不會變成粗壯，等到上部枝葉已多時，才可以把它們全部齊基部剪去。至於樹幹上方所保留的三、四個主枝，必需使它們維持均等的發育，而且各與主幹成相同的角度，太長的主枝，應該摘心，使它縮短。夏梢發生時，再留三、四枝，這時應該選生在原來主枝兩側的枝梢。生在它的上下方的枝梢，必需除去。以後都是這樣保留主枝，到了第三年底就有足數的主枝形成良好的樹冠。

石灰硫黃合劑、「波爾多液」、「魚藤精」、「大生」等。柑桔樹也可以葉面施肥，尿素濃度以百分之六為宜。但是本省產的尿素，含「二縮尿」達一%以上，噴後常引起肥害，葉片上發生黃斑，所以本省產尿素最好施入土中。

奇菌靈的新用途

「奇菌靈」(Gibberellin)原來是一種非抗生性的植物生長促進劑，但據本年七月十日出版的美國科學消息小冊(Science News Letter)所載，它尚有促進動物生長的功效。據說，家禽餵食千萬分之一到百萬分之一極少量「奇菌靈」，可以顯著地增加生長速度，對牛、羊、豬等也很有效。

「奇菌靈」有許多種類，其中以A-1 A-2與A-3最為有效，比目前所用的盤尼西林與Siltbestrol效果更好。此項專利權，已售與紐約蔡司飛厚公司(Chas. Pfizer and Co., Inc. of New York)。(周耦保)

世問良藥病癆肺

散肺療



主治 肺癆、吐血、止咳、痰黑、清肺、化痰、補虛、癆、肺的各種病症等。

內政部許可註冊衛成字第六七一號

香港脚專門治療藥出現

靈濕脚



主治 氣病、濕氣、脚氣、年久、不計

止即後用擦

癩癬病為脚濕氣病、專門治療藥

內政部許可註冊衛成字第三七三號

各地藥房均售

各地郵購均可向郵局劃撥儲金二二一五號

說明書函索即寄

臺北市重慶北路三段二四二號

新製藥所出品

(四八)北市衛四廣檢字
第四〇五九號

司公限有份股廠工化豐民



安特靈
劑乳濃
Endrin 19½%

地特靈
劑乳濃
Dieldrin 18½%

阿特靈
劑乳濃
Aldrin 25%

現貨供應

址地

七五九二四、話電 號九几二路西寧長市北台
號七三一 路蕙信 中 巷 嘉