

類藥品，如「沙發代亞星」治療，成績還好。

本病的預防，首先應注意驅除盲腸蟲（因為本病的病原蟲躲藏在盲腸蟲卵中，而與盲腸蟲同時感染）。驅除盲腸蟲可用非諾嗪（Phenothiazine フェノチアジン），每隻每日用〇.五公分，分二次內服，連服數日。

當發現病雞後，必須立即隔離，舍內用三%甲酚肥皂液（クレゾール石鹼液）嚴密消毒，運動場上也要撒佈石灰。可能帶病原的種卵，應行卵殼消毒，通常用二%的甲酚肥皂液浸漬一分鐘。

農友經驗

做平台·保蕉園

南投縣 葉海參
集集鎮

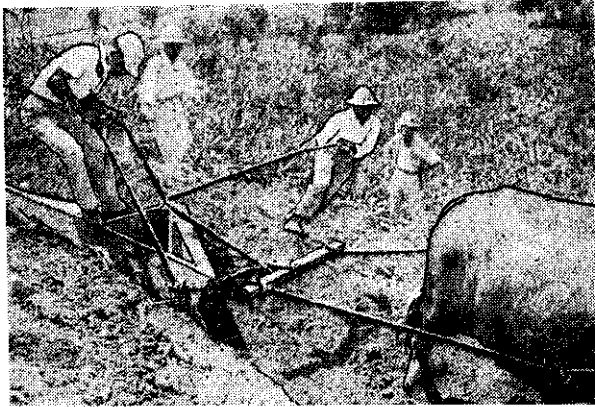
我種植香蕉，已有八年的經驗，全部種在山坡地。最初一年到二、三年，蕉株生育茂盛，每一株平均收量有三十臺斤以上。可是到三年前發現土壤開始流失。坡度較大的地方，蕉根露出一尺，所以發育退化，產量只有十斤，而且有三成的蕉株感染萎縮病，使我十分恐慌。

直到四十七年，鎮公所建設課人員介紹我向農林廳水土保持工作站申請指導和協助，先做〇.八公頃的平台增段。因為坡地老蕉園蕉株不等高，地形又不整，所以做了狹增段，以節省人工，提高效果。

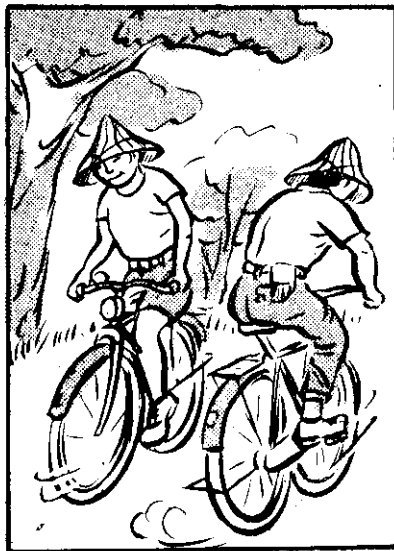
平台增段做好後，我就利用相思樹下的草葉作堆肥，增進土壤的肥份，並且種植爬地藍，作為覆蓋。到了春季，雨水一點都不流走，蕉株發育也比以前特別快。到了八七水災以前，蕉株已非常茂盛，我很快的架起支柱，預防颱風。

接着八七水災，去年還有數次的颱風暴雨侵襲，同時又逢到大旱，但是已做增段的部份，香蕉產量反而比以前多得多。所以，以我的觀察，坡地做平台增段是很有效的。種植爬地藍，除了覆蓋地面，茂盛時還可以刈下來作綠肥，是香蕉園的理想綠肥作物。後來我又利用V形拖板來作增段，以節

省人力。V形拖板特別適用於狹增段的開築。用時，土地要先用犁犁數次，再用拖板把土拖出，這樣做比單用人工可節省一半的時間。但是老蕉園不能使用，要在未植作物的空地使用。我操作過後覺得實在理想，因此介紹各位農友參考。



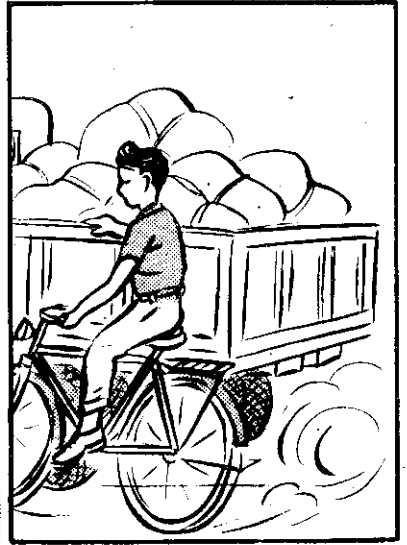
程增臺平蕉開板拖型V用利



，友農好家大勤奉
，手脚通喚車騎馬鐵
。記家大第一全安



，火點要車騎(晚夜)時暗
(安街)爭相會車人無若
。(算合不)空無真錢了款罰



，宜便會通喚車騎
，去伊隨車汽拉手
。死撞會門(相)燒車汽