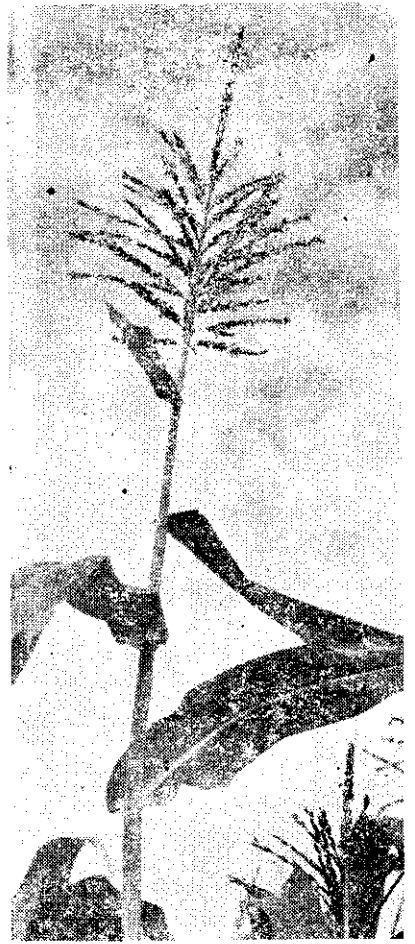


# 米玉種交雜培栽

## 點五意注別特請

——場良改業農區南臺——



上一期本刊已經向各位農友介紹過雜交種玉米的栽培方法，下面是栽培雜交種玉米時，應該特別注意的幾件事情，如果都能切實做到，就能保證栽培的成功。

### 不要向市上購買種子

優良的雜交種玉米，不但產量要比本地種高，而且還要具備生育期短，適應性強等條件。臺南區農業改良場育成的「臺南五號」及「臺南一號」，每公頃乾燥子實產量高達五千五百公斤以上，是目前最優良的雜交玉米品種。

近來有一部份種子商人，高價出售來源不確實的玉米種子，冒稱「×號雜交種玉米」，請各位千萬不要受騙購用。

### 確保單位面積的株數

玉米單位面積內的株數本來就不多，而且不能以補植來補償缺株。假如十株缺了一株，無疑產量就會減低一成。各位農友務須注意，下面是預防缺株的幾種措施：①選肥沃壤土，或砂壤土栽培。②整地要精密，碎土要精細。③每穴播種二粒，苗高十五至二十公分時間苗。④播種時土壤不可過乾。⑤播種深度以淺為宜。⑥覆土厚度要平均。⑦注意防治夜盜蟲。

### 深耕三次·多施堆肥

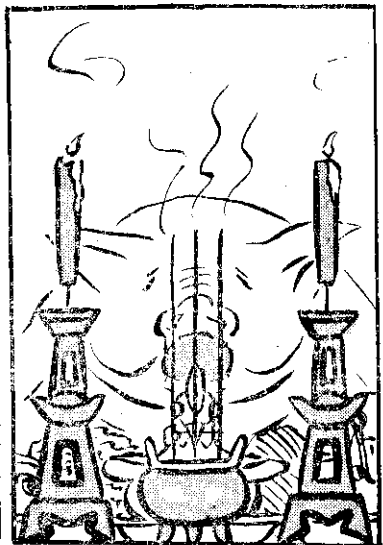
要提高玉米產量，必須使玉米根部發育旺盛。增加深耕次數及精細整地，都是使根部發達最有效果的方法。前作作物收穫後即時犁耕二至三次，並將土塊完全破碎。堆肥應於最後一次犁耕時施用，施用量愈多愈好。

玉米不怕多肥，但是在容易受旱的地方，生育初期不能施用過多的氮肥，以免組織軟弱，助長旱害。至雌花形成期（即雄花抽穗初期），所需氮肥最多，速效性氮肥，如硫酸銨、人

## 七月普渡大祭典

丙皇文  
老金圖

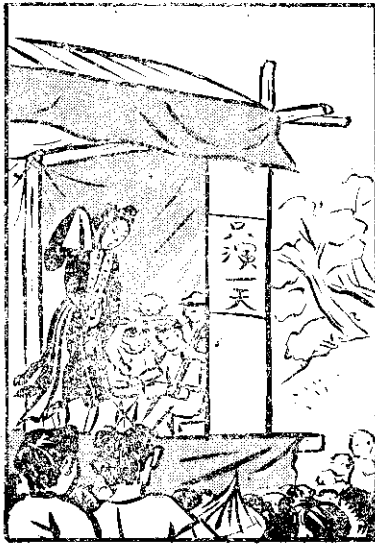
政府規定限一天



時渡普月七歷舊①  
，戲做(與)甲精創家大  
，止十三到做一初  
。(期日)紫日約定一無全



，起年今定規府政②  
，理辦采一統地各  
，紫日這五十定指  
。(擇選意任)比排亂准不他其



，市縣各令命府政③  
，運廷民俗民善改  
，紫日遵守運家大  
。戲做(可)過日一有只

糞尿等，在此期施用效果最好。

### 開花前後灌水一、二次

玉米生育初期應保持適當的水份，雨後行中耕。開花期所需水份最多，此期缺乏水份，對產量影響最大，應於開花期前後灌溉一至二次。

生育後期應保持乾燥，如行灌溉，會延遲成熟期。中耕不要過深，以免斷根遭受旱害。

### 防治玉米螟與露菌病

雄花抽穗前一至二星期及抽穗後各撒佈一、二次五百至六百倍（原液一九·五%）「安特靈」或DDT一〇%粉劑。

雌花還沒完全抽穗前將螟蟲被害雄花抽出集中撒佈「安特靈」或埋入土中。但是要注意不得抽去全部圍場一半以上。玉米發芽後，如再發現病株，應立即拔除深埋土中。（吉）

## 果園施肥是活動的工作

蔡致謨

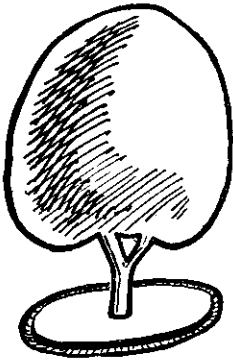
彰化市桃源里的白錫珍農友，他在院子裡種有三年生的葡萄，四年生的枇杷，五年生的荔枝，及六年生的龍眼等各數株，從明年起，都要開始結果了。他來信詢問說：這些果樹，是否可按過去「豐年」所提出的施肥標準施肥？嘉義農業試驗所園藝系系主任蔡致謨先生的回答如下：

果樹的施肥量及施肥次數，因土壤性質、氣候、肥料種類、經濟上是否合算、果樹的年齡，以及生育狀況而定，本無法規定一定的施用量。「豐年」上所刊登的各種果樹的施肥量，只是假定在肥瘦中等的土地上，一個大概的施肥量。根據表上所示施肥量，在適當時期施下後，仍須細察樹的發育情形而調節下次的三要素配合比例及施肥量。

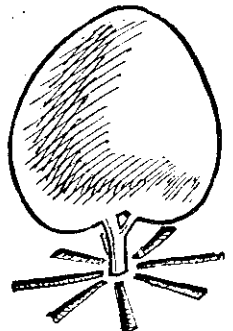
施肥是一個「活」的工作，不能呆板的去做。例如，照表上所列施肥後，發現樹的發育太過旺盛，新梢徒長，結果很少，大概你的土壤很肥沃，下次施肥時，就應酌量減少氮肥的施用量。又如發現樹上結果雖多，但是十分瘦小，如果不是病蟲害所致，那就是施磷肥太多了。又磷肥能使果汁濃厚、

糖分增加、品質改善，假如所結實風味淡泊，那是施磷肥不足。除此，果樹施肥上還需要注意下列數點  
 ① 多多摻合有機肥料，最好在三要素配合肥料中，有一半的氮素，是由有機肥料供給的。  
 ② 有機肥料應在冬季施下。其他化學肥料用作春肥時，也應在春季發芽以前施下。  
 ③ 施肥宜在樹冠下方掘輪狀溝或放射狀輪溝施下，溝深約八寸至一尺。  
 ④ 落花以後，幼果剛開始發育時，最忌施肥。此時施肥容易引起大量落果。

能使果汁濃厚、



溝施肥狀環



溝施肥狀射放



，改要着費浪渡普⑥  
，救來獻捐約節  
，知愛咱今法府政  
。該應是約節守遵



，猪大比賽比前從⑤  
，以錢省比賽比在現  
，喜歡神錢金省節  
。氣福好獎得約節



，記要着家大再(又)開④  
，修奔莫拜拜渡普  
，猪劍又羊的必何  
。以可就果水花鮮