

草牧的植種季冬部北宜適

冰魯甜·英雲紫·麥燕

二十斤土壤的比例，拌和後播在田中。在播種前最好每公頃施下過磷酸鈣或熔磷二百至三百公斤，氯化鉀一百公斤作為基肥。假如土壤過份瘠薄並且是初次種植紫雲英時，可另加硫酸銨或氯化鈣五十至一百公斤。酸性過強的土地，最好每公頃施用石灰石粉二千至三千公斤。在生長期間如土壤過乾，最好能灌溉一、二次。



麥燕—草牧季冬種一的培栽部北灣臺台適

生長良好時，下種後一、二天，便可開始刈割。因為紫雲英所含營養份豐富，豬、雞、牛、羊全可餵飼，每公頃生草量通常有二萬五千公斤左右，在本省的記錄，最高產量曾達六萬九千公斤之多。家畜

燕麥 供飼料用的燕麥，以莖葉較多，抽穗較遲的品種為最適宜。燕麥可在若干地區利用耨仔栽培，有時成績很好，但是還在第二期水稻收割後，整地種下比較可靠。基肥每公頃用硫酸銨二百公斤，過磷酸鈣三百五十公斤，氯化鉀一百五十公斤。過份瘠薄的田地，最好另外再施堆肥一千至三千公斤。在發芽後二十天，再施追肥一次，每公頃用氮肥一担公斤。在排水不良低窪的水田，燕麥需要作畦，播種量每公頃四十至六十公斤，條播或撒佈。條播時行距二十至三十公分，每隔二至三分放種子一粒，上面蓋土二至三分，並加鎮壓。

在適宜的氣候下，燕麥大約在一個半到二個月後便可開始刈割。如希望多收刈幾次，便應提早刈，並在刈後立即施肥。每公頃生草產量約為四萬至五萬公斤。

紫雲英 肥或當蔬菜食用。紫雲英最適於在濕潤的土壤上生長，通常在第二期蓬來稻收穫前十五天左右，播入水田；撒播或每隔一行水稻播種一行。每公頃用種子十五至二十公斤。

以前沒有種過紫雲英的田地，種子要先行根瘤菌接種。最普通的方法，是挖取種過紫雲英的田土，以一斤種子對



西德新農藥

BASF 獅馬牌

巴地斯 化工廠

Badische Anilin & Soda Fabrik A.G.



<p>寶力母 Z (Polyram Z) 主要成分—Zineb</p>	<p>高效殺菌劑含鋅化學物 (Zineb) 65% 世界各地都用於防治柑桔番茄馬鈴薯西瓜等多種病害 用0.2% (200g/100L水)</p>	
<p>寶力母 M (Polyram M) 主要成分—Maneb</p>	<p>含錳化學物 (Maneb) 70%，世界各地均用於控制馬鈴薯番茄及各種蔬菜等的病害。</p>	
<p>可撲死 (COBOX) 主要成分—Copper Oxychloride</p>	<p>強力有效的殺菌劑含氧氯化銅 88%，世界各地用作撲殺果樹雜糧等的菌性病害。</p>	
<p>枯末路 (Kumulus) 主要成分—硫磺</p>	<p>強力有效的可濕性硫磺粉劑，成分90%</p>	
<p>BASF 展着劑 (BASF Wetting Agent)</p>	<p>高度強力展着劑沾性持久噴施各種農藥用 0.03%</p>	
<p>BASFAPON 殺草劑</p>	<p>世界各地均廣泛採用之強力有效殺草劑</p>	

總代理 有利有限公司

臺北市衡陽路一二〇號二樓 電話：31198

吃不完的紫雲英，可以犁入田中作為綠肥。
紫雲英還可以和燕麥混合播在水田中，這樣非但可以節省氮肥，保持地方提高養份，而且混作的燕麥植株中所含養份，也較燕麥單獨種植時提高很多。混播時，每公頃播種量燕麥三十公斤，紫雲英十公斤，撒播或條播。紫雲英還可以撒播在有相當濕度的攀葛草草地上。

甜魯冰

黃花魯冰在臺灣北部的茶園種得很多，但是因為含有植物鹼，味苦有毒，不適用作家畜的飼料。最近自國外引進的一種甜魯冰，植物鹼的含量較低，除作綠肥外，還可以用作飼料。甜魯冰也和紫雲英一樣，種植時需要用根瘤菌接種。肥料的用量，每公頃通常用磷肥三百五十公斤，鉀肥一百五十公斤，條播行距四十公分，每隔二至三公公分放種子一粒，蓋土一至一.五公分，每公頃約需五十至六十公斤種子。魯冰子最怕浸水，所以種植魯冰的地方，必需整平，下種的溝，更不可以較四周的地面為低。

甜魯冰和紫雲英不同，宜種在旱地或排水良好的水田裡，也能種在攀葛草的草地上，每公頃播種量四十至五十公斤。(陸增輝)

農友經驗

早生蘿蔔價錢好

桃園縣 陳文龍
桃園鎮

民國四十八年三月，我在桃園某種子行買了一種春季早生梅花仔種子，三月十五日播種，到五月二日開始收穫，每臺斤賣到一元四角的好價錢。

據我的經驗，在這時期栽培蘿蔔，應該特別注意下列的幾點：

(1) 播種：種子在播種前需要先用八百倍的一烏斯普龍一劑消毒。株距和行距都是一臺尺。

(2) 間拔培土：播種後十五天，舉行第一次間拔，每次留兩株。第一次間拔後一星期，行第二次間拔，每次只留一株。

第二次間拔後，應輕輕的培土。每次間拔後，應馬上施下追肥。

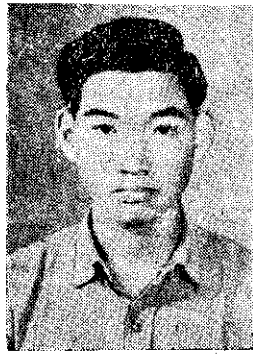
(3) 施肥：一分地大約要施用硫酸銨八十公斤，氯化鉀或硫酸鉀二十五公斤，過磷酸鈣三十五公斤。以四分之一之氮肥，四分之三的鉀肥，與全部的磷肥，做為基肥施用。其餘的做為追肥。施追肥時，將氮肥和鉀

肥溶於水中做成液肥施下。大約每十天施一次，共施四次。第一次追肥與第一次間拔同時舉行。

(4) 防治病蟲：播種前應先防治地下害蟲。生育期應注意防治黃條葉蚤，蚜蟲，白腐病，露菌病等。

(5) 防止抽苔：在生育期發現抽苔時，只要把抽上來的苔，用刀子割去，留下葉子，就能使它的根部照樣肥大。

(6) 收穫：播種後四十多天就可開始陸續收穫，大約可連續收穫十五天左右。在收穫期間，應每隔五天施一左右尿素液一次，每分地大約用八十臺斤的溶液。



友農龍文陳

賽文 (セビン) 50% W.P.

SEVIN

美國 UCC 榮譽出品 (現貨供應)

「阿呀！牠們已有護賽文保護了！」

「那些討厭的東西！」

「有了賽文，你就不要擔心那些討厭的東西！」

無色無臭最低毒性
新農藥劑

TEL 47588
TEL 28542
TEL 202
TEL 26
TEL 573
TEL 31
TEL 4384

TEL 239
TEL 2885

各地地方經銷商
(兼設賽文服務處)

台北青島路 11 號
臺北市青島路 8 號
中壢鎮大同路 114 號
新竹市西大路 105 號
新竹市中華路 239 號
大甲鎮順天路 69 號
臺中市與中街 88 號
員林鎮中正路 93 號
新營鎮中山路 192 號
臺南市民生路 102 號
鳳山鎮第二市場內
屏東市中央市場第三商場七號
花蓮縣玉里鎮

臺灣總代理：手美行 TEL 31449 臺灣總經銷：華南貿易行 TEL 47588(臺北) TEL 2885(臺南)