

吃不完的紫雲英，可以犁入田中作為綠肥。  
紫雲英還可以和燕麥混合播在水田中，這樣非但可以節省氮肥，保持地方提高養份，而且混作的燕麥植株中所含養份，也較燕麥單獨種植時提高很多。混播時，每公頃播種量燕麥三十公斤，紫雲英十公斤，撒播或條播。紫雲英還可以撒播在有相當濕度的攀葛草草地上。

### 甜魯冰

黃花魯冰在臺灣北部的茶園種得很多，但是因為含有植物鹼，味苦有毒，不適用作家畜的飼料。最近自國外引進的一種甜魯冰，植物鹼的含量較低，除作綠肥外，還可以用作飼料。甜魯冰也和紫雲英一樣，種植時需要用根瘤菌接種。肥料的用量，每公頃通常用磷肥三百五十公斤，鉀肥一百五十公斤，條播行距四十公分，每隔二至三公公分放種子一粒，蓋土一至一.五公分，每公頃約需五十至六十公斤種子。魯冰子最怕浸水，所以種植魯冰的地方，必需整平，下種的溝，更不可以較四周的地面為低。

甜魯冰和紫雲英不同，宜種在旱地或排水良好的水田裡，也能種在攀葛草的草地上，每公頃播種量四十至五十公斤。(陸增輝)

## 農友經驗

### 早生蘿蔔價錢好

桃園縣 陳文龍  
桃園鎮

民國四十八年三月，我在桃園某種子行買了一種春季早生梅花仔種子，三月十五日播種，到五月二日開始收穫，每臺斤賣到一元四角的好價錢。

據我的經驗，在這時期栽培蘿蔔，應該特別注意下列的幾點：

(1) 播種：種子在播種前需要先用八百倍的「烏斯普龍」劑消毒。株距和行距都是一臺尺。

(2) 間拔培土：播種後十五天，舉行第一次間拔，每次留兩株。第一次間拔後一星期，行第二次間拔，每次只留一株。

第二次間拔後，應輕輕的培土。每次間拔後，應馬上施下追肥。

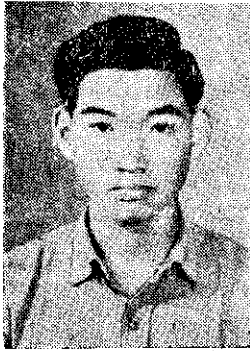
(3) 施肥：一分地大約要施用硫酸銨八十公斤，氯化鉀或硫酸鉀二十五公斤，過磷酸鈣三十五公斤。以四分之一之氮肥，四分之一之鉀肥，與全部的磷肥，做為基肥施用。其餘的做為追肥。施追肥時，將氮肥和鉀

肥溶於水中做成液肥施下。大約每十天施一次，共施四次。第一次追肥與第一次間拔同時舉行。

(4) 防治病蟲：播種前應先防治地下害蟲。生育期應注意防治黃條葉蚤，蚜蟲，白腐病，露菌病等。

(5) 防止抽苔：在生育期發現抽苔時，只要把抽上來的苔，用刀子割去，留下葉子，就能使它的根部照樣肥大。

(6) 收穫：播種後四十多天就可開始陸續收穫，大約可連續收穫十五天左右。在收穫期間，應每隔五天施一左右尿素液一次，每分地大約用八十臺斤的溶液。



友農龍文陳

# 賽文 (セビン) 50% W.P.

## SEVIN

美國 UCC 榮譽出品 (現貨供應)

「阿呀！牠們已有護賽文保護了！」

「那些討厭的東西！」

「有了賽文，你就不要擔心那些討厭的東西！」

無色無臭最低毒性  
新農藥劑

TEL 47588  
TEL 28542  
TEL 202  
TEL 25  
TEL 573  
TEL 31  
TEL 4384  
  
TEL 239  
TEL 2885

臺北市天水路 11 號  
臺北市青島路 8 號  
中壢鎮大同路 114 號  
新竹市西大路 105 號  
新竹市中華路 239 號  
大甲鎮順天路 69 號  
臺中市與中街 88 號  
員林鎮中正路 93 號  
新營鎮中山路 192 號  
臺南市民生路 102 號  
鳳山鎮第二市場內  
屏東市中央市場第三商場七號  
花蓮縣玉里鎮

華南貿易行 代理

臺灣總代理：手美行 TEL 31449

臺灣總經理：華南貿易行 TEL 47588(臺北)  
TEL 2885(臺南)