

如何

防止

麻竹

林開

花？

李宗可

竹類與其他的作物不同，一開花就損失了造植竹類的收益。溫熱多雨的臺灣，每年因開花而致損失的竹類，約七、八%左右。

根據許多專門研究竹類的報告，麻竹開花的原因與其他的竹類稍不相同。麻竹因為沒有鞭根而叢生，有要吸收的養分比較多，根株周圍的養份有限，必須從較遠部位供給。倘若根株周圍土壤流失，致根部被暴露在外面的時候，牠所需要吸收的養分也就消失了，由於生理上變化，結果在全林分中發生零星散點狀的開花。

麻竹要開花的前三年，通常竹筍的生長量很多而且粗大；到了要開花的前兩年，竹筍的生長量特別少，而且每竹筍的葉片都現出黃的顏色；到了要開花的前一年，就連一株竹筍也不生了，而且牠竹莖的表皮部附着有青白色的苔狀物。

預防方法是在竹林內每一個地方造設適量的排水溝，防止牠根株地方上的土壤流失，並且隨時需要採用切斷的藥劑沖同客土，混和後敷蓋在牠的根株上，另外施用適量的磷酸質和有機質的肥料，同時要使土壤保持適度的輕鬆和濕度。

為着避免威力強的风害，最好和其他樹種混植。

麻竹不能出筍的時候，就是要開花的徵象，這時就應該把母竹的全株砍去，另用鐵鍬掘起竹株周圍的土壤成為溝狀，並且除去枯老的竹株，然後沿着這溝內施用人糞尿一八·七五—二七·五〇公斤，再用切短的蘗類或枯葉以及腐朽的枝梗，連同客土，混合均勻後，敷蓋四至五寸的厚度。這樣，到了第二年，就可以露出直徑二至三分的幼嫩竹苗了。

但在竹叢叢生的地方，應該採用選優汰劣的方法，酌留生長粗壯而直立的小竹六—七株，其餘的都應該除去。這樣經過五個月後，竹徑就可達到三寸了。到了第八年的時候，就可以恢復往日的原狀了。

森林的啓示

暑期林場實習，給林區帶來了年青人的熱情和喜悅。人們與雄偉的林木朝夕相處，不但得到了實用的知識，同時胸襟也更為開朗。

一 片整齊的苗圃上，一群戴竹笠的年青人，正興高采烈地忙於除草和間拔。他們都不是道地的林場工友，而是臺灣大學農學院一年級在該校實驗林溪頭營林區實習的學生。臺大為使學生充分接受學以致用的訓練，於四年前規定，每年暑假凡修畢一年級課程的學生，分組到臺大農業試驗場，臺大實驗林溪頭營林區和屏東萬隆農場等地，參加為期六週的實習。

來自砂羅越和北婆羅洲的僑生朱傳真彭仲輝兩同學，他們在僑居地都經營橡膠園，可是對於高入雲霄的喬木和巍巍茂盛的森林却更愛好，他們都說：「林木所給予我們的啓示很多，六週來我們和樹木朝夕相對，深感大自然的雄偉，使我們的胸襟更為開朗。」黃寶蓮同學也是僑生，他來自馬來亞，對於這次實習，他與鄭嘉珏同學有同樣的意見，他倆認為：「有些工作固然很單調，但如果去做，就會產生樂趣和心得。」

植病系的許昌法同學和農工系張明義同學，他們認為林場實習確是能學到不少事物，同時亦體會到手腦並用的重要和樂趣。

每 年暑期分派到實驗林溪頭營林區實習的學生，許許多多到溪頭實習過的同學，都能辨識各種樹種，都能勘察或整治造林地，也都能測量林地，調查林木，至於栽培苗木與除草打枝那更是熟手了。女同學們對於苗圃的除草間拔，以及防治苗木病蟲害，做起來也不輸於男同學。

植病系實習同學中最活躍的楊安同學說：「我初來此地實習的頭幾天，覺得日子過得很慢，但當我對林木的打枝感到興趣之後，却嫌日子過得太快了，有許多工作剛學會還沒有熟練，六禮拜的實習就結束了。」

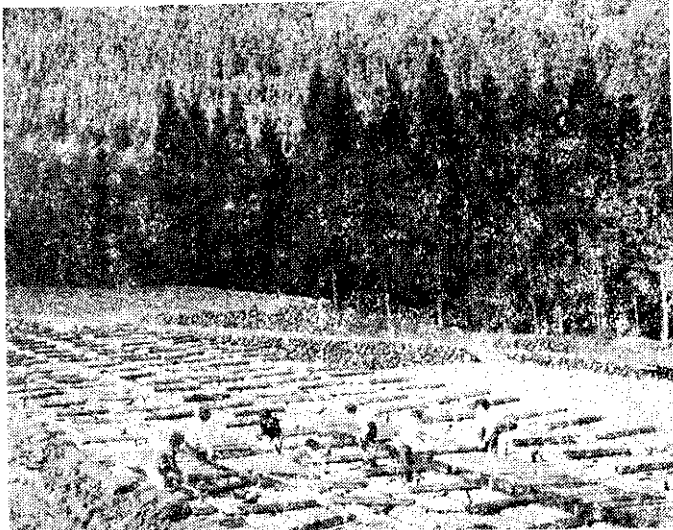
讓 我們用臺大實驗林溪頭營林區一位實習指導老師的話作結束，他說：「暑期林場實習，給林區帶來了年青人熱情和喜悅，同時也給實習同學增添了難以

估計的心得，我們相信這種實習制度，對於培養林業人才和發展本省林業的前途上來說，是極其重要的。」

世界森林會議開幕
種植廣葉杉留念

今年在美國舉行的世界森林會議中，有一個很有意義的活動，就是各國代表選擇自己國家中最重要的經濟造林樹種，種植會場附近留念。我國選種的是廣葉杉。(呂福和)

在實驗林苗圃實習的臺大學生(呂福和攝)



• 煉心 •