

怎樣飼養童子雞？

林義謙

童子雞就是任何品種的小雞，飼養到三個月大，體重在一斤左右時，就供食用的雞。
在臺灣現有的雞種中，紐漢西、蘆花雞，和洛島紅三種雞肉兼用種，都是適宜作童子雞的雞種。不過，用蘆花公雞或紐漢西公雞和土雞雜交生產的第一代生長最快。

童子雞的飼料應按照雞的發育情形分兩期配合給與。配合標準如左下表。
小雞自孵出後的第二天，便可以飼餵飼料。由第十週起，魚粉漸漸減少，改換大豆餅，使肉質不帶魚腥味。

青飼料應充分給予。光線要充足，如光線不充足的地方，可在飼料裏加添〇.五%的魚肝油。為促進小雞的發育，還可以在飼料裏加添〇.〇五至〇.一五%的土徽素或盤尼西林(青徽素)。

飼餵時，不論飼槽或飲水器，都應有寬大充分的餘地，以免雞隻擁擠。給餵的次數，九週以前每日五次，十週以後每天飼餵四次。飼餵的份量，以在三十分鐘內可以吃完為原則。

飼養童子雞，以餵到十二個星期大為最經濟，再飼養下去，因為飼料消費多而長肉慢，便不合算。
對於小雞的管理，應該特別注意溫度、濕度和空氣流通的情形。對於貓狗等也要當心，不要使它們侵入雞群。如果不是大規模的育雛，可以用巴特利式的育雛器和育雛箱育雛。育雛的保溫期，普通是二十五天，但常可隨着氣候的變動加減保溫的日數。第四週時，移入不保溫的巴特利育雛器中飼養。等到第八週時，再移到室外的巴特利內飼養。
如果要連續育雛時，最重要是育雛器在育雛前，應用藥液消毒或用熱水洗滌，雞舍要經常保持清潔衛生。
本省雖然全年都可以育雛，但是因為每年十一月到翌年四月消費肉雞較多(七、八月間消費數量較少)，為了配合肉雞的消費，以在八月到翌年二月間育雛最為適當。

童子雞飼料配合標準：

飼料種類	至自		至自		至自		至自	
	第十週	第十二週	第十週	第十二週	第十週	第十二週	第十週	第十二週
玉米、小麥或碎米	五五%	五五%	二七%	二七%	一八%	一八%	七%	七%
糠皮脫脂								
米糠或麥糠等								
大豆餅								
上等魚粉								
具殼粉								
食鹽								



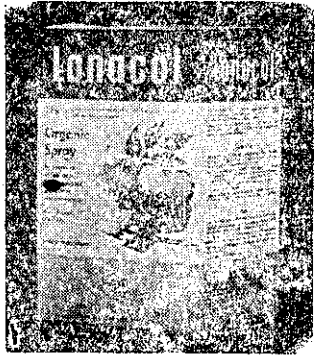
豐年牌農藥

樂農家 (ダイゼン) 德國 (AT) 阿特靈
滅害 滅蟲
植物病 土壤害

「詳細說明書函索即寄歡迎各地經銷。」

樂農家 錫利佈殺菌劑 (Lonicacal 72% Zinc) 為西德拜耳廠依照特殊專利配製成之植物病害殺菌劑。
樂農家為淺色均勻細粉，與水混合攪拌可配成懸浮液，絕不堵塞噴口，很容易噴撒使用。
樂農家細度高，懸浮率超過世界標準，故雖天氣乾燥地區仍不致發生藥害，適於人工噴撒。
樂農家之配方，對雨水沖洗具有特殊抵抗力，故雖雨量較多地區仍可適用。
樂農家適用於防治大豆銹病，小麥銹病，柑桔象皮病及黑星病，菸草白星病及赤星病，一般蔬菜炭疽病，露菌病，疫病，紫斑病及銹病等。

興農化學工廠有限公司



興農化學工廠有限公司

臺中市中山路一七五巷24號 電話：2619
工廠：臺中縣大里鄉內新路59號(省農會後鄰)