

五峰：在臺灣育成的馬鈴薯新品種

陳培昌

次輕度的中耕及除草。
培土：生長點着生小
花蕾時為培土最適時期。
培土厚六公分，使新薯不

本省過去栽培的馬鈴薯，多為「男爵」一種，「男爵」一種雖是早生，但有休眠期長，芽眼大的缺點。同時因其種薯需由日本輸入，對於由種薯傳染的毒素病及輪腐病兩種病害，甚難控制。

「五峰」是新竹區農業改良場五峰工作站育成的馬鈴薯新品種，具有休眠期短，萌芽整齊，芽眼小，大小整齊的幾個優點。對於上述兩種病害，也較易控制。

下面將這新種馬鈴薯的栽培方法，介紹給有興趣栽植的農友們參考。

既適春植，又適秋植

「五峰」既適於秋植，又適於春植。春植適期為二月至五月，秋植適期為九月至十一月。土質以砂質壤土最為適宜。種薯需要量，每十公畝（一分地）約一百斤。

切薯：為防止栽植後種薯腐爛發生缺株，應在種植前二日，將種薯切片後放置於陰涼處，以促進切面乾燥，生長新皮。

八十公分的薯塊可縱切為四片。大薯可以切為一芽一片，每片重量以三十公分最為適宜。

作畦：栽培「五峰」，可以採取單行栽或二行栽的方式：

①單行栽：行間六十公分，株距二十五公分，每公畝地約栽六百七十五株。

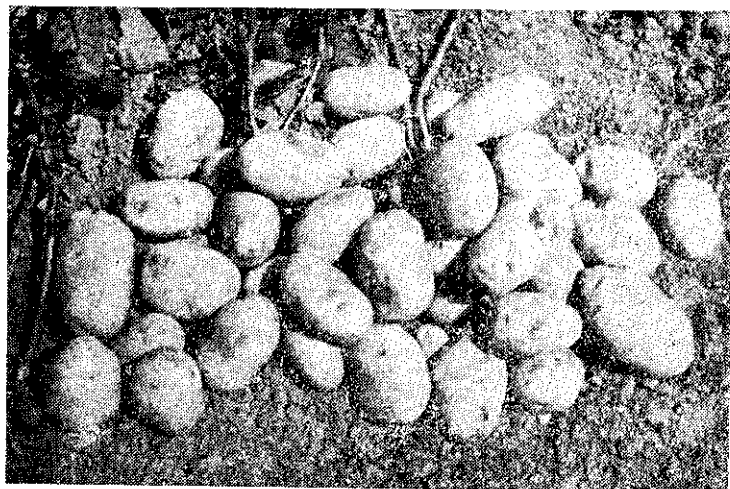
②二行栽：畦寬九十公分，溝寬三十公分，行距四十五公分，株距二十五公分。每公畝地約栽六百四十株。

無論單行栽或二行栽，都應作南北向畦，以免莖葉被風吹倒。

下播：在氣溫低光線弱時栽植，幼芽才能順利生長。陰天最適於下播。晴天時，上午十點至下午三點，因土壤溫度過高，不宜工作。
下播前先開栽植溝，溝深九公分，放入種薯後覆小量土，撒佈化學肥料與堆肥後再覆土。全部覆蓋厚度為六公分。

中耕·培土·灌水

中耕：幼芽長出地面時施行中耕一次，以使表土鬆鬆，促進幼根生長。株高二十公分時，行第二



薯鈴馬種「峯五」的產豐

露出地面為度。
灌水：生長前期需水量甚多，天候乾燥時應即灌水，但不可滯水。新薯肥大時期需水量少，採收前二十日間不宜灌水。

多施基肥·提高產量

馬鈴薯的生育期間短，生長初期吸收肥料量多，因此，施肥應注重基肥。假如要追肥時，可將三分之一的硫酸銨留在幼芽伸出地面行中耕時施用。

普通土地每十公畝施肥量為：

- 堆肥 一五、〇〇〇公斤
- 硫酸銨 二五公斤
- 過磷酸鈣 三〇公斤
- 氯化鉀 一〇公斤

當心疫病與三種害蟲

疫病：自株高二十公分時起，每隔十日撒藥一次。生長初期宜使用水銀波爾多四百倍液或「大生七八」四百倍液。如用「石灰波爾多」時，最先作六斗式，再改為五斗式、四斗式，以免莖葉硬化。疫病在降雨陰濕時極易蔓延為害，天候不順時須每星期撒佈一次。先撒佈葉背，後撒佈葉表。

蟲害：地下害蟲多的地方，應在栽種前撒佈「阿特靈」殺除，或在晚間早晨捕殺。

偽瓢蟲害食葉部，撒佈「砒酸銨」或「p m」一千倍液或「賽文」一千倍液殺除。

蚜蟲可撒佈「馬拉松」一千倍液殺除。

每甲產一萬六千公斤

「五峰」種在水田裏作，如管理妥當，八十五日即可開始收穫。擇晴天上午掘起，在田間曬陽光，使薯塊表皮乾燥後，集中取出受傷薯，再分為大、中薯各別收存。

據在新竹地區水田裏作結果，每公頃（每甲）產量達一萬六千公斤之多。