

茄番種春冬蓮花 病疫晚治防意注

順 兩 許

花蓮冬天多陰雨少日照，春季則常春雨連綿。這種天氣，最適於番茄晚疫病的發生。本縣每年經常由臺東屏東方面運進番茄，以供應市場需要，就是因為晚疫病嚴重發生，收量減少，不能供足市場需要的緣故。這該是菜農所最清楚的一件事。

氣候不良·發病嚴重

番茄定植後五十天前後，當第一花穗剛結小果，而第二花穗開花時，為病害發生時期。

如果此時夜間露水增多，早上太陽遲出，在接連兩天以上，則病害迅速蔓延，假使再加上降雨，必將造成嚴重災害。今年四月下旬就是這樣的天气，全縣番茄園在一週間，全部受害至無可收穫，各位農友應該記憶還新吧。

苗圃及生育初期，如逢惡劣氣候，病害也容易發生，不可不注意。

用藥不當·得不償失

在花蓮這樣的氣候情形下，栽培番茄發生晚疫病是無法避免的，生產者防治此病雖然積極，但所使用藥劑並不適當。菜農過去所用藥劑，不外下列三種：

①石灰波爾多液：此劑僅可用於平常氣候情形下，如連續陰雨，就無法抵制病害的發生。且連續使用後，葉部硬化，產量減少。

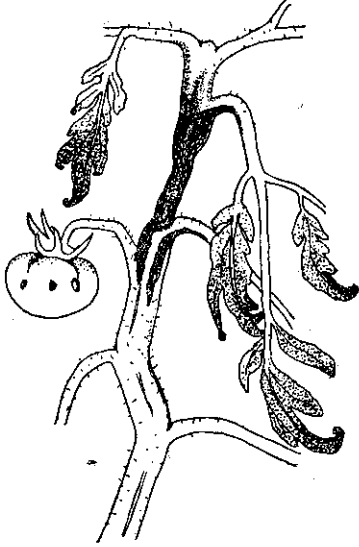
②水銀波爾多：此劑含有水銀成份，近採收期使用，影響食用者健康，實不可使用，而且此劑效果並不好。

③大生乙一七八可濕性粉：此劑最近才被採用，效果比以上兩種藥劑均較良好，可是遇到極劣天氣（如今年四月下旬）也無法收效，且此劑極易受潮，保管不適當時，常因吸濕而減低藥效。

大生新藥·效果最好

本年四月下旬至六月上旬，在連續降雨的情形下，花蓮區農業改良場用數種藥劑試驗結果，以「大生m—二十二」可濕性粉，加水四百倍液，在發病初期，每隔七天噴藥一次，可以得到完全防治的效果。

「大生m—二十二」可濕性粉為臺北市青象貿易公司所經售，原裝錫鉛封口，包裝精細，不易受潮，能確保藥效，值得推介。



普查有益咱大家 老實報告嘸通假

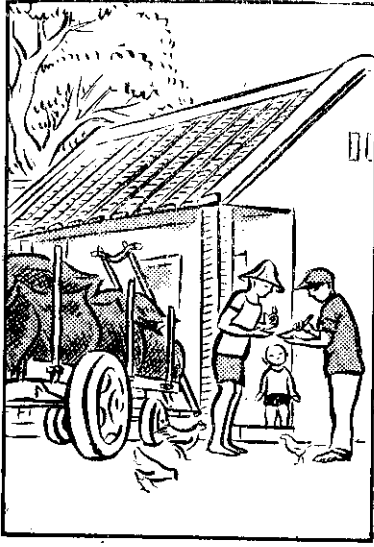
兩王文
老金圖



農業界
普不各
查限國
國早家
際行實
性咱作
省一應



農業動
普調人費
查力用
要查一將
真被萬千
，認人
，真銀(上以萬百八)萬千在



促進
查實加增
普在食進
要有的界
正益的食
，生民應
，經的供
，平和平