

# 茶樹有那些二害蟲？

胡家儉

**茶蠶**（劍蠶、烏蠶）幼蟲群集一處為害，稍分）分散為數群。遇有驚動的時候，頭尾向上或向下彎曲，表示對敵人的警戒。老熟的幼蟲，在地面上的枯葉或樹枝空隙間結繭化蛹。蟲卵產在茶樹老葉背面，呈黃色，或有規則的排列，為二至五排。

## 茶捲葉蛾

（捲心蟲）幼蟲吐絲綴連二、三片在其中為害，殘留上表皮，呈黃褐色。幼蟲呈淡綠色或暗綠色。成熟幼蟲即在為害地方化蛹。蟲卵產在茶樹老葉的正面（葉面），為半透明鱗塊狀，呈黃色，快孵化時變為黑色。

**小白紋毒蛾**（毒毛蟲、毛蟲、細毛蟲、刺）剛孵化的幼蟲，在一至三日內群集卵塊或繭的附近，吐絲牽成網狀，隨後分散到葉部背面為害，殘留上表皮。二齡後自葉緣為害，殘留三分之一至五分之一後移食新葉。

幼蟲蟲體黑色或棕色，背面二側各生一條黃色的長線紋。老熟幼蟲在葉子的背面或枝條空隙間結繭化蛹。蟲卵多產在原來母蛾的繭上或附近，成堆狀，白色卵堆中間附有母蛾的毒毛。

## 茶毒蛾

（毒毛蟲、毛蟲、細毛蟲）幼蟲幼小葉子背面為害，殘留上表皮，使葉上呈現黃褐斑塊，食害三分之一至五分之一後，即移食新葉。幼蟲較大的時候（三齡），即自葉邊為害，而且漸漸分散，同時吐絲被蓋在被害葉部及枝梢上。老熟的幼蟲，在茶樹近地面的枝幹間結繭化蛹。蟲卵多產在老葉背面，塊狀，橢圓形，上面鋪蓋黃色毒毛。

## 茶浮塵子

（越）成蟲及幼蟲用口器插進幼嫩葉芽發育受到阻礙。被害茶葉萎縮，呈黃綠色，葉緣變為茶褐色，向裏面捲曲，成船底形。節間及

葉芽比較沒有受害的要短，經久葉部脫落。成蟲越冬，到第二年春季茶葉發芽時移食嫩芽，同時開始產卵繁殖。

**尺蠖蛾類**（拱背）幼蟲幼小時，多食害幼嫩規則的缺口，然後換別的葉片食害。長大後食量增加，不論老嫩都吃，只留葉柄，為害嚴重時只剩樹枝。幼蟲顏色有多種，如黃綠色、土色、灰褐色、黑褐色等。幼蟲成熟的時候，在土中化蛹。

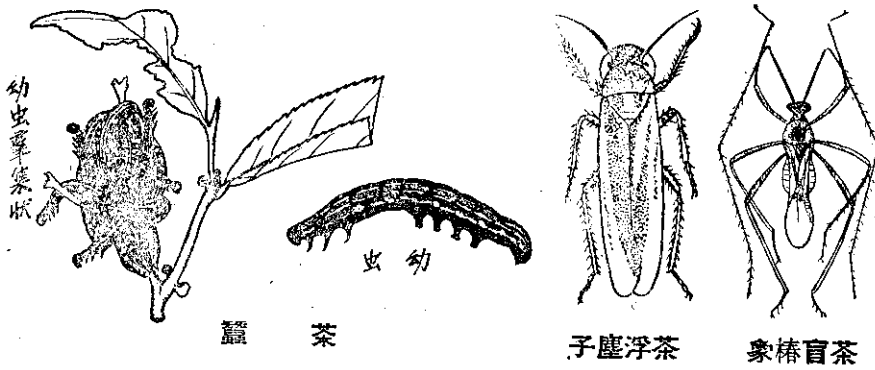
## 避債蛾

（蟲包、布袋蟲、）幼小燈籠蟲）的幼蟲，多吊在葉子的背面，從袋子的上方開口伸出頭部，食害葉子下面的表皮及葉肉，殘留上表皮，呈不規則圓

## 避債蛾

（蟲包、布袋蟲、）幼小燈籠蟲）的幼蟲，多吊在葉子的背面，從袋子的上方開口伸出頭部，食害葉子下面的表皮及葉肉，殘留上表皮，呈不規則圓

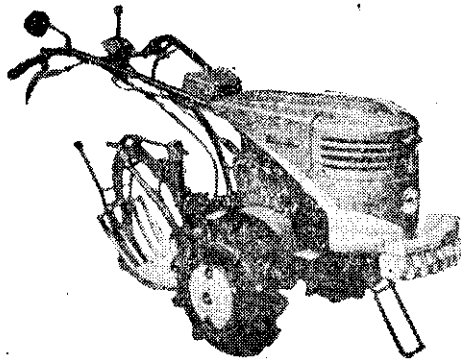
葉芽比較沒有受害的要短，經久葉部脫落。成蟲越冬，到第二年春季茶葉發芽時移食嫩芽，同時開始產卵繁殖。



## 「美利」牌耕耘機參加農機比賽獲獎啟事

臺灣省農林廳，農復會及省農會所主辦農業機械化示範縣，經指定彰化、宜蘭兩縣，並舉行國內外廠牌耕耘機操作比賽，本公司所代理日本細王金株式會社「美利」牌耕耘機亦榮幸參加，這次比賽、政府有單位及農復會與地方農會人士均應邀參觀評判，計分標準如後表。比賽分為兩次舉行，第一次於十一月十九日在宜蘭縣五結鄉舉行，第二次於十一月廿八日在宜蘭縣冬山鄉舉行，第一次比賽，雖當日豪雨，仍繼續進行，比賽結果，本公司「美利」牌名列一、三、四、六等，第二次比賽天晴，本公司「美利」牌更獲大獲全勝，囊括一至六所有等獎，本公司並不以這次榮譽自耀，而是以優異的機械與技術對農友更進一步的服務，這是本公司一向的宗旨，現備有五型六馬力，三一型四馬力，四型四馬力等，最新式耕耘機敬祈我全省農友多予合作，並祈賜顧。

計分標準：①操作前準備(十分) ②操作熟練(十分) ③深度(二十分) ④碎土程度(二十分) ⑤整齊度(二十分) ⑥時間(二十分) 計一〇〇分



臺灣總代理：**巨豐貿易公司**啟

地址：臺北市昆明街一九九號  
電話：三〇二九二、三一八一四

# 冬天天治茶蟲 工省又全安

形斑紋。成熟的幼蟲，在袋子裏面化蛹，母成蟲沒有翅，所以變成成蟲後仍舊藏在袋內。蟲卵產在袋子裡的蛹內，完孵化出的幼蟲，從袋子的下面開口爬出，分散為害。

**茶盲椿象**  
成蟲及若蟲將口器插入幼嫩的葉芽組織內，吸取養分。受害的地點，不久即變成褐色的斑點。受害嚴重的時候，斑

冬天是茶樹的休眠時期，如能利用這個季節防治茶蟲，第一因為此時茶農多已停止採摘茶菁，施藥最為安全；第二因為利用冬季農閑期防蟲後，翌年蟲害發生的機會減少，可以節省農忙期治蟲的人工。政府最近在提倡的「茶樹的冬防」，就是這個工作。

### 三個方法

冬天防治茶園害蟲，可以採取下面的三個方法：  
①深耕：深耕可以使得在土壤中過多的害蟲露出地面而凍死。深耕的機械作用，也可以殺死一部份的害蟲。

②剪枝：茶樹經剪枝後，可接受較均勻的陽光，通風情形也較好，因此病蟲害發生較少。  
③噴藥：在冬季發生的害蟲，如茶蠶、捲葉蟲、避債蟲，以及紅蜘蛛等，可能為害不大，但是却關係次年為害的輕重。茶樹冬防的重要工作，就是要在冬天適當時期噴酒藥劑，驅除當時發生的害蟲，同時減少以後蟲害發生的機會。

### 四種藥劑

冬天防治茶園害蟲，可用DDT乳劑、可濕性硫磺粉、殺也特可濕性粉，以及克羅萊乳劑等四種藥劑，它們的用量如下：

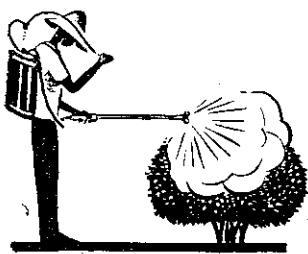
藥劑種類	稀釋濃度(加水量)	每公頃用量
二五%DDT乳劑	四〇〇倍	三〇—四〇公升
可濕性硫磺粉	三〇〇倍	四〇—五三公升
殺也特可濕性粉	三〇〇倍	四〇—五三公升
克羅萊乳劑	一〇〇〇倍	一〇—一六公升

### 保證有效

上列四種藥劑中，除二五%DDT乳劑為用以防治一般害蟲外，其餘三種藥劑，均為用於防治紅蜘蛛者，各位農友的茶園如有紅蜘蛛為害，可於此三種藥劑中，任選一種使用。這三種藥劑，都可與DDT乳劑混合噴施。在防治紅蜘蛛的時候，茶樹的中心、葉背以及葉面，都應該噴藥。噴藥應於採摘結束後（收冬）雨季未到前，十一月前舉行。此類藥劑，都只限於冬季使用。到了採摘季節，千萬不可再用，尤其是DDT及克羅萊。各位農友如能按照上面的方法認真去做，對增加產量當有很大的幫助。（胡家儉）

點相連，以致整個嫩葉或芽，差不多都變成褐色。而且呈捲曲狀態。以成蟲越冬，至第二年新芽萌發的時候移食幼芽，同時開始產卵繁殖。

**紅蜘蛛**  
紅蜘蛛的蟲體很小，肉眼很難看到，多群集在老葉的正面牽絲結網，蟲就在網下為害。受害葉經久變成褐銹色，終至脫落。蟲卵多產在葉部正面，葉脈附近。



### 最老牌，最可靠的農藥！

——日本特殊農藥製造株式會社原裝——

- 西樂生石灰 (セレン石灰) 3公斤裝
- 西樂生片劑 (セレン錠) 36片裝
- 烏斯普龍 (ウズプルン) 500公分裝
- 烏斯普龍片劑 (ウズプルン錠) 45片裝

——件野農藥榮譽出品——

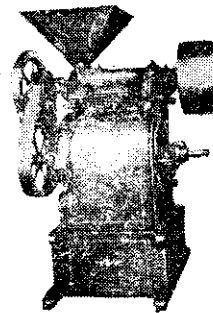
水銀殺菌劑 豐年錠 (ホーネン錠) 30片裝

臺灣總代理 永裕行德記股份有限公司

總經銷處 國泰農藥行

臺中市興中街八十八號 電話：4384

Huller and Polisher  
US \$ 450.00  
50% Discount  
NT \$ 9,000.00



讓售美國名廠碾米機

本公司備有美國名廠 Engalberts Huller Co., Inc. 所製碾米廠設備兩全套每套有穀磨一部機米磨及糙米連磨光機各部隨同帶穀機雜物分離機及白米分等機等每套每小時由穀磨碾出白米三千零斤全部工作皆自動進行直至碾出白米為止有意購買者全套或分購碾磨機均可取價從廉。

購機時可向各地土地銀行申請貸

碾米連磨光機 司公限有份股產物國中

號一十三段二路北山中市北臺：址地  
九 一 五 二 四：話電