

茶樹有那些三害蟲？

胡家儉

茶蠶（劍蠶、烏蠶）幼蟲群集一處為害，稍分）分散為數群。遇有驚動的時候，頭尾向上或向下彎曲，表示對敵人的警戒。老熟的幼蟲，在地面上的枯葉或樹枝空隙間結繭化蛹。蟲卵產在茶樹老葉背面，呈黃色，或有規則的排列，為二至五排。

茶捲葉蛾

（捲心蟲）幼蟲吐絲綴連二、三片在其中為害，殘留上表皮，呈黃褐色。幼蟲呈淡綠色或暗綠色。成熟幼蟲即在為害地方化蛹。蟲卵產在茶樹老葉的正面（葉面），為半透明鱗塊狀，呈黃色，快孵化時變為黑色。

小白紋毒蛾（毒毛蟲、毛蟲、細毛蟲、刺）剛孵化的幼蟲，在一至三日內群集卵塊或繭的附近，吐絲牽成網狀，隨後分散到葉部背面為害，殘留上表皮。二齡後自葉緣為害，殘留三分之一至五分之三後移食新葉。

幼蟲蟲體黑色或棕色，背面二側各生一條黃色的長線紋。老熟幼蟲在葉子的背面或枝條空隙間結繭化蛹。蟲卵多產在原來母蛾的繭上或附近，成堆狀，白色卵堆中間附有母蛾的毒毛。

茶毒蛾

（毒毛蟲、毛蟲、細毛蟲）幼蟲幼小葉子背面為害，殘留上表皮，使葉上呈現黃褐斑塊，食害三分之一至五分之二後，即移食新葉。幼蟲較大的時候（三齡），即自葉邊為害，而且漸漸分散，同時吐絲被蓋在被害葉部及枝梢上。老熟的幼蟲，在茶樹近地面的枝幹間結繭化蛹。蟲卵多產在老葉背面，塊狀，橢圓形，上面鋪蓋黃色毒毛。

茶浮塵子

（趙）成蟲及幼蟲用口器插進幼嫩葉芽發育受到阻礙。被害茶葉萎縮，呈黃綠色，葉緣變為茶褐色，向裏面捲曲，成船底形。節間及

葉芽比較沒有受害的要短，經久葉部脫落。成蟲越冬，到第二年春季茶葉發芽時移食嫩芽，同時開始產卵繁殖。

規則的缺口，然後換別的葉片為害。長大後食量增加，不論老嫩都吃，只留葉柄，為害嚴重時只剩樹枝。幼蟲顏色有多種，如黃綠色、土色、灰褐色、黑褐色等。幼蟲成熟的時候，在土中化蛹。

尺蠖蛾類

（拱背）幼蟲幼小時，多食害幼嫩葉部，將葉的邊緣食成不

避債蛾

（蟲包袋蟲、）幼小

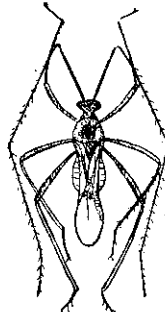
袋蟲、）幼小燈籠蟲）的幼蟲，多吊在葉子的背面，從袋子的上方開口伸出頭部，食害葉子下面的表皮及葉肉，殘留上表皮，呈不規則圓



茶蠶 茶毒蛾



茶浮塵子



茶浮塵子

「美利」牌耕耘機參加農機比賽獲獎啟事

臺灣省農林廳，農復會及省農會所主辦農業機械化示範縣，經指定彰化、宜蘭兩縣，並舉行國內外廠牌耕耘機操作比賽，本公司所代理日本細王會株式會社「美利」牌耕耘機亦榮幸參加，這次比賽、政府有單位及農復會與地方農會人士均應邀參觀評判，計分標準如後表。比賽分為兩次舉行，第一次於十一月十九日在宜蘭縣五結鄉舉行，第二次於十一月廿八日在宜蘭縣冬山鄉舉行，第一次比賽，雖當日豪雨，仍繼續進行，比賽結果，本公司「美利」牌名列一、三、四、六等，第二次比賽天晴，本公司「美利」牌更獲大獲全勝，囊括一至六所有等獎，本公司並不以這次榮譽自耀，而是以優異的機械與技術對農友更進一步的服務，這是本公司一向的宗旨，現備有五型六馬力，三一型四馬力，四型四馬力等，最新式耕耘機敬祈我全省農友多予合作，並祈賜顧。

- 計分標準：①操作前準備(十分) ②操作熟練(十分) ③深度(二十分) ④碎土程度(二十分) ⑤整齊度(二十分) ⑥時間(二十分) 計一〇〇分

臺灣總代理：巨豐貿易公司啟

地址：臺北市昆明街一九九號
電話：三〇二九二、三一八一四