

# 冬春栽培葱類，注意兩種病害！

——壽 福 吳——

**葱類(葱、洋葱)**易受小菌核病、紫斑病(黑斑病)侵害，發病後蔓延迅速，防治困難，影響產量品質至鉅，宜於事前預防，避免無謂損失。

## 小菌核病

此病多發生於冬春兩季，尤以採種用葱發病最多。葱在北部，從十一月開始，至翌年六月，洋葱從二月開始，至五月，隨時都可發生。

**病徵** 從葉、花梗頂端

或中部發生褪色枯萎，漸次擴大，至全葉枯死下垂，並且被晒成白色。接着在病葉或花梗表皮下形成多數芝麻粒狀小，初為乳白色乃至灰色，最後呈黑菌核色。病害劇烈時，各株只剩一、二葉，甚至全園失去綠色。

### 防治法

①從發病前，每隔十天撒佈四一八式「多量石灰波爾多液」，或每隔七天撒佈「大生七十八」或「大生二十二」四百至五百倍水溶液一次，連續數次，但收穫前十天以內不可撒藥。因葱類葉面頗為光滑，藥液不容易附着，所以藥液中必需加入展着劑(加入普通之倍量)，攪拌調和，使藥液容易粘着。撒佈後如遇下雨，必需補撒一次。

②採種用植株，撒佈上述藥液二至三次。

③發現病株時，應即拔除燒燬。

④受害洋葱，應充分風乾後，拌以木灰、石灰、硫黃粉貯藏，以減輕腐爛。

⑤發病跡地，應栽種葱類以外之作物二至三年，始可再種葱類。

## 紫斑病(黑斑病)

紫斑病也多發生於冬春兩季，尤其下雨連續時，發病更為劇烈。葱在北部，從一月開始，至七月間，洋葱在四至五月間發病較多。

**病徵** 此病多發生在葉及花梗上，最初發生淺褐色橢圓形或紡錘形，長徑三公厘之小斑點，然後漸次擴大，成為長徑約三公厘，稍凹陷之淺褐色乃至暗紫色病斑，經久即成為黑褐色輪狀同心圓紋病斑，其上面佈滿煤狀稍粗粉末(分生孢子)，病斑連接成細長帶狀枯死，病斑部份雖軟化易折下垂倒伏，但至末期亦不擴及全葉。

### 防治法

①從發病初期或定植後，每隔七至十天撒佈「大生七十八」四百至五百倍水溶液一次，連續數次，至收穫前二星期為止。每次撒藥，皆需加入普通倍量展着劑於藥液中，攪拌調和，使藥液容易粘着。

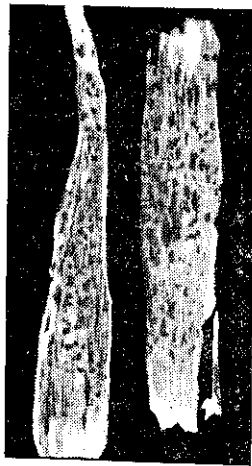
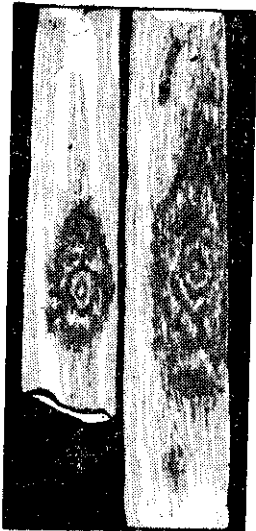
②定植後十五天，開始撒佈六一六式「石灰波爾多液」，每十天撒佈一次。

③注意施肥、管理，使苗株生長強健。

④病葉應細心摘除，集中燒燬。

⑤洋葱收穫時，將葱頭切口晒於陽光下，減少貯藏期中之腐爛。

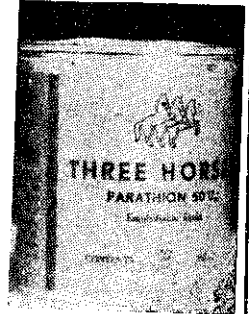
⑥發病劇烈的園地，宜栽種葱類以外之作物一至二年，始可再種葱類。



紫與(上)病核菌小類葱  
微病(左)病斑

## 正原封裝農藥現貨供應

三馬牌巴拉松



三馬牌巴拉松  
安特寧  
(エントリン)  
馬拉松  
(マラン)  
富粒多  
(ホリトナル)

- 直接進口 荷蘭西蒙廠出品 250cc 鋁研裝正確成分50%
- 直接進口 日本津村廠出口 300cc 裝
- 直接進口 世界三大農藥原體廠之一丹麥 Nordisk Alkulihtd. 出品500cc裝
- 直接進口 西德拜耳(Bayer)廠出品 1000cc 裝

進口商  
經銷

臺北萬興商行  
吉本農畜用品社

臺北市中華路九巷六號 電話 34818  
臺中市平等街二〇號 電話 2906