



如何減少水稻無效分蘖？

彰化縣埔心鄉 張 壽

水稻無效分蘖雖然不能完全避免，可是發生過多就會妨害有效分蘖的正常生長，所以必須設法加以減少。

水稻莖數，在插秧後隨着生育時間增加，到最高分蘖期（一期作插秧後約五十日，二期作約四十日）莖數最多，大部份的稻莖都能及時抽穗結實，但有部份是不能抽穗而在生長中途夭折枯死，或者抽穗過遲，這就是無效分蘖。

通常及時抽穗結實的稻莖，約佔最高分蘖期莖數的七至八成，其餘二至三成是無效分蘖。

分蘖有效或無效，是由分蘖節位高低決定的。一般說來，第一次分蘖（由母莖發生）大多數是有效，而第二次分蘖（由第一次分蘖莖發生）節位高的往往無效。

有效與無效的界限期，約在最高分蘖前八天左右，即第一期作在插秧後四十二天左右，第二期作在三十二天左右。

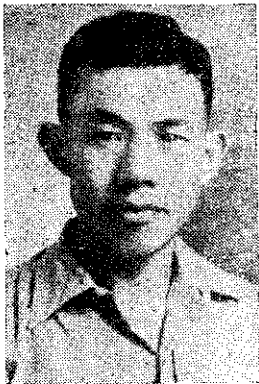
水稻無效分蘖雖然不能完全避免，可是過多就會妨害有效分蘖的正常生長，產量也就減少，所以必須設法加以抑制。抑制水稻無效分蘖的方法，有下列三種：

合理的施肥 基肥應該全層施肥。追肥要看水稻生長情形分次施用。在肥沃田中生育後期不要多施氮肥。在砂質土壤或漏水甚多田中應酌施穗肥（抽穗前二十天左右）。當然三要素應合理配合。磷肥可以促進分蘖，應早期施用。

中耕除草適期而止 早期的中耕除草，可以促進分蘖，但是最後一次中耕除草的工作不可過遲。普通在插秧後第一期作四十五日內，第二期作三十五日內就要完成中耕除草的工作。過了這個期限，稻根大多且已固定，如果再中耕除草，就容易發生無效分蘖。

適期晒田 晒田可以有效地控制水稻的無效分蘖。在有效分蘖界限以後，發現有再分蘖現象時，應立即將用水排乾，在不生龜裂的範圍下晒晒田面。

附啓：本刊歡迎農友經驗，各地農事研究班及農事小組的活動報導，及訪問特寫等稿，並請各地指導員將利用本刊作為農業研究及推廣材料的情形，來信告訴編者，可以作為改進本刊的主要參考。



友農壽張



五豐化學工業股份有限公司

與德國拜耳藥廠瑞士嘉基公司技術合作在臺獨家配製

公司：臺北市中正路1791號二樓
電話：31691
工廠：北基公路七堵草蓋站旁
電話：七堵35號

Folidol-E605 富粒多
1800CC 250CC 罐裝

巴拉松 乳劑

大和農 乳劑

魚寶

馬巴 乳劑

安特雷 乳劑

馬拉松 乳劑

現貨應市

- | | | | | |
|--|--|--|---|---|
| <p>經銷處</p> <ul style="list-style-type: none"> ① 臺北市迪化街 ② 桃園縣中正路103號 ③ 新竹市中華路226號 ④ 新竹市中華路184號 ⑤ 新竹市中華路33號 ⑥ 苗栗後龍中正路33號 ⑦ 臺中市三民路114號 ⑧ 員林中山路229號 ⑨ 南投草屯中山街 ⑩ 雲林縣七港民主路56號 | <p>臺灣農產企業公司
(大廟後) 農友社行
實果合作社行
新竹農產行行
源信和全農藥行行
隆全農藥行行
隆全農藥行行
隆全農藥行行</p> | <p>電話：44263
電話：743
電話：25
電話：938
電話：6
電話：3343
電話：184
電話：155</p> | <ul style="list-style-type: none"> ⑪ 雲林斗六鎮南昌里新興街30號 ⑫ 嘉義縣義竹鄉六柱村199號 ⑬ 臺南市東門路140號 ⑭ 高雄縣鳳山鎮第二市場內 ⑮ 高雄縣美濃鎮合和里11號 ⑯ 高雄縣美濃鎮合和里11號 ⑰ 屏東潮州中山路54號 ⑱ 屏東萬丹鄉萬安村68號 ⑲ 高雄路竹鄉竹西村170號 | <p>永豐農資材行 電話174
豐安藥房
永豐農藥行 電話：4971
農友種子行
碩昌商行
傳榮農藥行
慶豐藥房
萬安藥房
福源商</p> |
|--|--|--|---|---|