

來信請多
利用明信片，
信中免除客氣，
寫明姓名，
住址，信的正
面註明農間。

白菜細菌性病害
用波爾多液防治



【問】：敝人所種大
型包心白菜所染病害不
知是何病？應如何防治
？附奉本病樣品。此病
初發生於葉中骨，變黃
褐色後，漸延長至中骨，後全株枯萎而後死
亡。（嘉義市許貴美）

【答】：你寄來白菜病害標本係細菌性病
害，在常發的地上，不可連作。應用石灰
波爾多液（二·五—一·五式）亦可抑制其發
延，但收穫前十天不宜施藥。

瓜類害蟲守瓜和瓜蠅
可用賽文等藥劑防治

【問】：茲附上西瓜害蟲標本兩種，一種
是咬瓜葉的黃龜子，一種是咬幼瓜及瓜果的
瓜蠅仔。這兩種害蟲是非常厲害的，請指示
如何防治。（雲南縣王進興）

【答】：依來信所云，有二種害蟲，一種
所稱「黃龜子」，又名「守瓜」，現在可以
五〇%「賽文」可濕性粉加水五百至一千倍
防治之。一種「瓜蠅子」，又名瓜蠅，在無
瓜時，瓜蠅也會為害嫩莢，可致瓜株死亡。
防治瓜蠅，可以用水解性蛋白質一份加水二
百至四百份和一份二五%馬拉松可濕性粉，
於晴天，早上，露水乾後，撒布於每株瓜株
之一部，可以誘來毒死之，以後每五天撒布
一次，連行數次，可以防治。（陶家駒）

防治木耳的害蟲鼠婦
可用馬拉松或富賜靈

【問】：栽培木耳，發現菌絲停止萌長，
並發現有害蟲在菌絲上咬害，未悉此種害蟲
是否可能用藥劑消滅？若是可能的話，要用
何種的農藥？（咬害木耳菌絲的蟲，附在此
信內）。（彰化縣蔡子謙）

【答】：所附寄來的標本為鼠婦，可用馬
拉松防治之，但要切記須在收穫前至少一星
期方可用此藥，近收穫期須改用富賜靈防治
之。有效濃度馬拉松七E約為一千五百倍，
富賜靈二E約為五百至一千倍，但施用時須
特別小心。尤以在菌室內應用，更易中毒，
務必小心。（陶家駒）

防治甘藷捲葉蟲
可用DDT乳劑

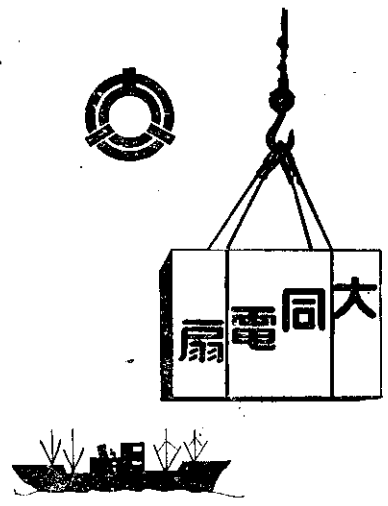
【問】：本地種種蔗農莊一號甘藷，遇着
旱害發生，並有病蟲害（附上標本），祈賜
教防治方法。（臺南縣白河鎮林耀西）

【答】：所附標本為甘藷捲葉蟲，可撒二
五% DDT 乳劑加水五百至一千倍液防治之。
如以甘藷藤纏豬者，須於噴藥後三星期，
方可採收餵飼。（陶家駒）

甜柳橙花期有害蟲
最好不要撒佈藥劑

【問】：①甜柳橙開花期發生蚜蟲等害蟲
時，可不可以噴農藥，因之會發生落果等之
惡果麼？

銷量最大、外銷最多的大同電扇



為什麼人人愛用大同電扇？

大同電扇品質優良

風量大、電費省 既美觀又耐用
用一部日本電扇的錢可
買兩部大同電扇

大同電扇服務最周到

全省設有十六處服務站：（屏東、高雄、
臺南、佳里、嘉義、虎尾、彰化、臺
中、新竹、苗栗、桃園、基隆、羅東、臺
花運、臺東、臺北成都路）另派服務隊
巡迴各地農村免費修理服務。

有一部大同電扇一生享用不盡，
當然大家都要買大同電扇。

各地農會現依農貸辦法優待供應……大
同電扇請各位先生多多利用。五十年大
同電扇目錄及大同彙集月刊函索即奉寄

大同製鋼機械股份有限公司
臺北市中山北路三段二十二號

大同電扇服務隊深
入農村自四月一日起
巡迴服務：

服務區域	服務日期
民雄—新港	五月一日
北港—土庫	五月二日
元長—土庫	五月三日
虎尾—南港	五月四日
斗南—林內	五月五日
大埤—溪口	五月六日
斗六—六甲	五月七日
西內—竹山	五月八日
二崙—崙背	五月九日
發忠—臺西	五月十日
彰化區域	五月十一日
臺中—南投	五月十二日
苗栗—新竹	五月十三日
溪州	五月十四日
北港	五月十五日
員林—永斗	五月十六日
溪湖	五月十七日
埤頭—埔鹽	五月十八日
福興—鹿港	五月十九日
南投—草屯	五月二十日
霧峰—草屯	五月二十一日
太平—大里	五月二十二日
龍井—沙鹿	五月二十三日
梧棲—沙鹿	五月二十四日
清水—沙鹿	五月二十五日
大甲—通霄	五月二十六日
苑裡—通霄	五月二十七日
苑裡—通霄	五月二十八日
苑裡—通霄	五月二十九日
苑裡—通霄	五月三十日
苑裡—通霄	五月三十一日

②甜柳橙頂部發生瘤病，立即利用小刀切除病患及腐爛部分，然後使用硫酸銅二五，生石灰一〇〇，大生粉三五，硫酸銨一〇〇，作成糊狀塗之，但其病未見停止，是不是另有較好的防除法？（屏東縣邱慶灯）

【答】：①在開花期最好不要撤佈任何藥劑，因為會影響落花的，可待結小果時再撤佈一千倍馬拉松乳劑防治蚜蟲。

②使用硫酸銅一磅，生石灰二磅，水一加侖，中性的著劑五十六公分調製成「糊狀液」，用刷子塗刷患部，乾燥後再刷一層柏油，一定會好的；但是首先應決定所患者是否確為瘤病？患部腐爛處是否已完全剷除？（莊德榮）

草木灰含鉀素矽酸鹽類 中和酸性土的作用較低



【問】：我住宅附近有草木灰和水蔴中之黑泥及水肥產量甚多，我欲利用以上這三種肥料來改良土性，以增產量，敬請指教。一、水蔴

中之黑色泥土，肥效如何？能否和腐熟堆肥相等？二、草木灰能否代替農用石灰，施於酸性土壤？三、草木灰，水肥在土地休閑時，施入土中，其所含之鉀素，及氮素能保持多久？或必須在種時使用？四、應該如何利用這現有的三種肥料，方能達到改良土性的目的？（神岡宋琴）

【答】：一、水蔴底之黑泥可以用於客土，有機質含量沒有堆肥多。二、草木灰含鉀素矽酸鹽類較多，雖然是鹼性，但中和酸性土壤之作用較低。（與消石灰比較）三、草木灰與水肥施用於土壤後必須翻轉或用土壤蓋著，以免氮素損失。四、黑色泥土、草木灰、水肥均可增加土壤肥力，可以同時施用於土壤，必須與土壤充分混合。（吳啓東）

為改良土壤性質 水田可施用石灰

【問】：水田一期的水田裏，用石灰（建築用）代替石灰氮素，其結果如何？是否能

得殺菌殺蟲？每分地施用量若干？請指教。（竹北曾赤釜）

【答】：第一期作水田裡施用石灰，不能代替石灰氮素。因為石灰氮素又名氮化鈣，含有百分之廿之氮素，即與硫酸肥料有相同之作用。但是石灰之施用仍可提高水稻產量，施用石灰後還是要施肥。施用石灰之目的在改良土壤性質，不在殺菌殺蟲。每分地可以施用二百公斤左右。（吳啓東）

種葡萄柑桔如無堆肥 可以用腐熟厩肥代替

【問】：葡萄柑桔植穴先施堆肥？若無堆肥，可以用何種肥料代替？（臺北市吳瑞章）

【答】：可用厩肥（如馬糞、豬糞、羊糞、或雞糞等）代替，但必須經過充分腐熟。每個種植穴內放入堆肥約二十斤或厩肥約十二斤。（蔡致誠）

阿薩姆種茶樹 可用扦插繁殖



【問】：阿薩姆紅茶可否用剪枝栽培法栽培？茶園中第一年中可以在茶與茶之間加種玉米麼？油桐樹蔭下也可栽茶樹？（南投縣龔達）

【答】：①你所说的剪枝栽培法，可能指「杆插繁殖法」而言，阿薩姆種用杆插栽培，比用種子苗還要好，因為牠能保持品種原有的優良特性。②第一年幼木茶園中可以間作豆科作物。③油桐樹蔭下不適宜種茶。（吳振聲）

栽培西瓜如在砂地 基肥最好多施堆肥



【問】：關於西瓜的栽培請指示下列問題：①在嘉義的八掌溪沙地，什麼品種較適當？②我會去拜訪遠方有經驗的人說，可以施下人糞肥，是否可以？

③普通要施什麼肥料，肥料要多少，在（下接三十頁）

豐收可靠的秘訣請使用

綜合微量要素葉面散布劑

施葉養元 シオヤゲン

農作物的預期可靠收穫·改良品質·預防病害...

「施葉養元」是與肥料·農藥為農家不可缺少的必需品。

不靠天·只靠「施葉養元」年年必豐收「施葉養元」的效能

1. 防止萎黃病·腐心病·萎縮病
2. 特別對於稻熱病有抵抗力
3. 加強病蟲害及倒伏之抵抗力
4. 促進植物生長及發育提高品質
5. 使用本劑可獲增收二成至六成



日本 株式會社シオヤゲン本舖出品

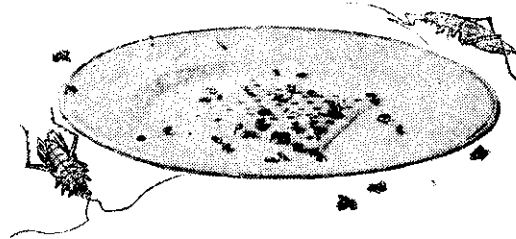
最新強力殺蒼蠅藥

特效 安全 經濟 衛生

滅蠅餅

蠅ナクツス

- 特點：
1. 蒼蠅一吸蠅餅立即死亡
 2. 滅蠅效力強大持久不變
 3. 每塊可繼續使用一個多月
 4. 用法簡單合乎衛生
 5. 白天滅蒼蠅，夜間殺蟑螂



日本 キング除蟲菊株式會社出品

說明書備索即寄

臺灣總代理 英達貿易有限公司

各地藥房農藥行均售

臺北市華陰街39號 電話 46980

什麼時候下肥？

【問】：西瓜普通幾天可以收成？（嘉義縣溫中明）

【答】：①鳳山一號無子西瓜、蜜寶、一代交配富光西瓜均可栽培，無經驗的人最好栽蜜寶西瓜。

②人糞尿仍可作追肥或基肥施用，但在砂地，最好基肥多施堆肥，追肥用化學肥料

③施肥或其他栽培管理，請參閱歷年十卷十九期十頁。

④播種至採收約一百天左右。（小果種八十天左右）。（陳文郁）

番茄福壽二號 不宜留種栽培

【問】：敝人栽培蕃茄多年，對福壽二號之留種問題至感困難。因其所留之種播下後，所結之果均甚小。未知在臺灣是否能留種？（臺中市黃烈堂）

【答】：福壽二號蕃茄是一代雜交的品種，第二代起就會變化退劣，所以不能留種栽培。（陳文郁）

高冷地種三國種大豆 最晚播種是七月下旬



【問】：①三個大豆在北部海拔七百公尺的高冷地，播種日期最晚到何時止？

②十石大豆、農院一號大豆，北部高冷地可一年三回播種麼？秋播最晚何時止那裏有豆種好買？（桃園縣徐鳳祿）

【答】：①該地栽培三國種的最適期是七月上旬，最晚播種期是七月下旬，以後請不要栽培。

②十石與農院一號係早生品種，在九十天以內就可以收穫，而其播種期春季自三月上旬起至四月下旬止，夏季自七月中旬起至七月下旬止，秋季八月止，都可以栽培。至於種子乙節，十石係本省指定推廣品種，容易買到，如有必要筆者可以介紹。至農院

一號係試驗中之品種，現未開始繁殖，故難以買到。（洪再傳）

黑豆有適宜栽培品種 播種如用點播法較佳

【問】：黑豆是否有適宜栽培品種？其播種方法如何？（臺中縣太平鄉朱朝松）

【答】：黑豆與黃豆同樣品種很多，七月間可以栽培的品種是宜蘭產青仁黑豆，屏東在來烏豆及晚黑大豆等品種。播種方法，請用行距四十五公分，株距二十五公分，用點播方法栽培較為合。（洪再傳）

有印仔的甜柳橙種苗 向農廳指定苗圃洽購

【問】：本人想種柳橙，但是市面上的種苗園很多，聽說柳橙，果實要有印仔的才好，不知何處有優良的柳橙品種出售？（虎尾鎮廖昭三）

【答】：你如果要買有印仔的甜柳橙種苗，請向農林廳指定苗圃：彰化縣水靖鄉五福村新高種苗園洽購。（蔡致談）

臺灣不宜於首蓿生長 霧社區可種三葉草類

【問】：①霧社海拔二千二百公尺，豆種牧草以何種為適宜？②首蓿種子何處可申請配發或購買？售價及種植法請示知。③銀合歡在山地是否適宜生長？④紐西蘭皮用兔（桃源農校已停售），安哥拉毛用兔，大型肉用兔，不知向何處訂購？⑤兔皮、毛何處收購及現時售價請示知。⑥飛納賽淨向何處購買及售價若干？（南投霧社農校）

【答】：①霧社見晴牧場有牧草品種觀察區，其中豆科牧草以三葉草類為佳。②臺灣之降雨量集中於夏季，不宜首蓿生育，現無首蓿種子可供應。③銀合歡不宜於海拔一千公尺以上之山地種植。④臺灣農校聞尚有飼養。⑤兔皮毛絲製請逕洽各皮革工廠。⑥（Phenothiazine）可向中山北路一段一二四號之一永生藥房購買。（黃嘉）

警告假冒農利收

NOURYTHION-50 殺蟲濃劑

查敝當事人荷蘭農利廠股份有限公司出品之農藥農利收 NOURYTHION-50，行銷臺灣全省歷有年數成份高，效力強，深為農業界所樂用，上列商標，經奉 經濟部中央標準局登記有案，近查有少數不法之徒，仿冒上開商標，將偽貨出售，不特妨害農利廠權益，而影響農業生產，尤為重大，按偽造商標或販賣贗品，均屬觸犯刑章，法有懲罰專條，本律師茲特代表農利廠鄭重提出警告，務希於一個月內自動毀除，倘再發現決依法訴究，並盼本省各需用農利收 50 之用戶，請認明向農利廠臺灣總代理臺北市鄭州路二十三號二樓永松貿易股份有限公司或各地農利收經銷商洽購，藉免受愚是所至幸！



王松森 律師

治療鷄鳥產軟殼蛋
可在飼料中加魚肝油



【問】：我家現飼有二百隻雞有軟殼蛋(黑壳)，其軟殼蛋非是缺乏石灰質所致，可能是飼料中毒引起，請指示治療方法。(嘉義黃火訓)

【答】：據你所述的情形，你的飼料配合並無不妥之處。你的鷄常產軟殼蛋，很可能是利用鈣質之能力較差。治療的方法，可以在混合飼料中加百分之點三粗魚肝油，以補充維他命丁，以糾正這種毛病。(李登元)

雞腳癢用肥皂水洗
待乾後再塗以碘酒

【問】：雞在腳部患有癬(俗稱臭腳)，要用什麼藥治療？(臺北縣新店鄉守故)

【答】：雞腳患有癬，可先用肥皂溫水洗，待乾後再塗碘酒，每日處理一次，三次即可治癒。(李登元)

雜交的一代母豬
不要配在來公豬



【問】：①在來種本地種如桃樹種、美濃種、頂雙溪種母豬，與盤克夏種交配後，認為繁殖率等優良時，可否再與在來種公豬(如桃樹種)交配，並將交配所生母豬留作繁殖用母種？②前項本地種在木省有無保持純種？何處有售？請告詳細地址(有無完全血統紀錄否？並請告示)。

③純種克夏約克夏在本省何處有售？請告詳細地址。④飼養豬仔最理想(合本省氣候等)的飼料如何配合？⑤如豬菜為主配合時，其他飼料需那幾種？百分比如何？⑥草糖

公司配給應農飼養的是純種約克夏抑或三品種雜交種？(高雄縣張進洪)

【答】：①在來種母豬與盤克夏種公豬交配後所產的雜交母豬繁殖率優良者，即可留為種母豬而再與約克夏公豬交配，所產的仔豬，就是三品種仔豬了。雜交一代母豬不要再配在來公豬。

②桃樹種在桃園縣有桃園豬選種協會，請函桃園縣政府建設科查詢洽購。(應有血統紀錄)又在臺中農業改良場畜牧課可能亦有本地豬之繁殖推廣，請函洽。

③請函高雄鳳山農業改良場畜牧課洽購。④⑤請參閱豐年社出版的養豬便覽。⑥草糖配給蔗農的是雜交三品種以供肥育之用。(李登元)



土蕃鴨供肉用
不會產卵繁殖

【問】：土蕃鴨是土鴨與蕃鴨雜交而生的嗎？土蕃鴨有沒有第二代？(宜蘭縣袁汝琴)

【答】：所謂土蕃鴨是本地菜鴨母與正蕃鴨公雜交所產的一代，土蕃鴨是不會產卵的。只供肉用，所以無法產生第二代。(李登元)

× × ×

- 寇連江 許玉田 龔 達 鄭錦聲
 - 洪沛霖 黃耀堂 李全進 潘成榮
 - 謝平助 吳振成 吳阿前 陳義雄
 - 陳松木 楊武祥 張朝滿 張福陞
- 以上各農友來信，已轉請專家答覆中，請候本社回信。

農林廳登記合格農藥

政府認定

合格農藥



豐年牌農藥

◎政府檢驗 合格農藥
◎檢驗合格登記證、農字第001 002 003號

外國名廠出品優良農藥總經銷
樂農家、殺也特、美寶粉、鐵定旺

興農化學工廠有限公司

公司：臺中市中山路一七五巷24號
電話：二六一九·三九六五
工廠：臺中縣大里鄉內新路五九號
(省農會後隣)

金魚牌

非洲魚粉

蛋白質 67%
50%
成份準確
歡迎賜顧

臺灣總經銷：建福貿易股份有限公司
地址：臺北市信陽街23號
電話：25915, 25916