

洪防·林保·林造

霖淵林

颱風和豪雨是本省常見的天災，這種天災是不能絕對避免的，然而如果平時有着適當的人為措施，災害的程度總可以或多或少地減輕。反過來說，假使我們平常就沒有把水土保持的工作做好，那麼縱然是一次不算強烈的風雨，也會招致很嚴重的後果。

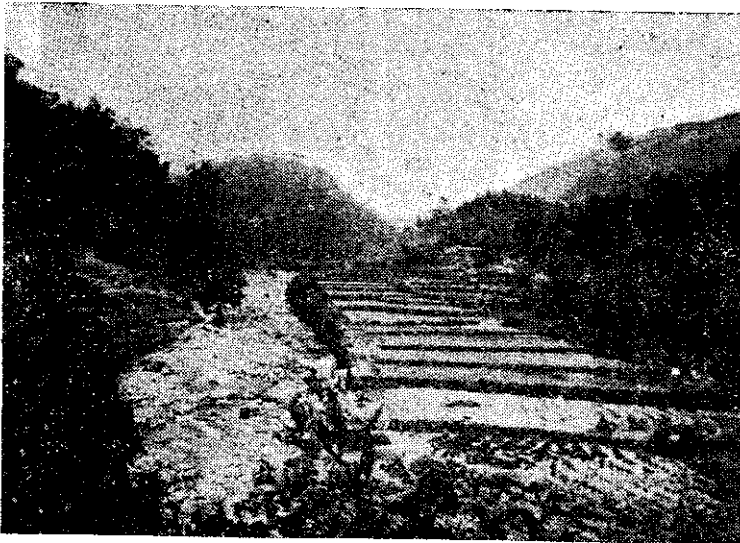
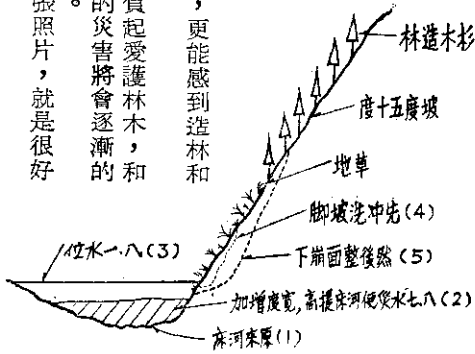
在較陡的坡地上不實施造林，反而濫伐濫墾，是造成土壤沖蝕，促使洪水泛濫的最大原因，我們可以說這種原因如果不設法消滅，類似前年「八七」和去年「八一」的鉅大水災，將會不斷地在本省重演。

這不是一種猜測，也並非是武斷，左邊的一幅圖解和次頁的幾張照片，說明了人為的處理不當，和自然界的災害是互為因果的，我們絕不能只怨天，而有意或無意地忽略了人為的因素。

左圖是說明表土沖蝕引起洪水泛濫的圖解，圖中的①表示一條溪流河床的原來位置，經過「八七」和「八一」兩次水災後，河床提高，寬度增加，水位也就跟着上漲而導致泛濫。河床增高的原因，顯然是由於集水區的一部份坡地上沒有造林，當雨水下流時，先是把靠近坡腳的表土沖洗到河床裏去，日子久了，整個山坡也開始崩潰下落。

如今又是本省颱風豪雨的季節了，人們對於前年「八七」和去年「八一」一大水災的記憶猶新，看過本文中幾張照片與圖解的讀者們，也許在此時此地，更能感到造林和實施水土保持的重要。

如果我們每一個人都能負起愛護林木，和合理利用土地的責任，洪水的災害將會逐漸的減輕，而終於在本省絕跡的。請你先看本頁下面的一張照片，就是很好的一個例證。



杉木

路統信

臺灣經濟樹種簡述之一

。加以材質優良，易於加工，能耐久，是建築、橋樑、木器以及造紙的良好材料所以成爲本省重要的造林樹種

凡年平均溫度在攝氏十七至二十二度，年降雨量二千至三千五百公釐，肥沃中層的砂壤土，海拔高度在五百至一千八百公尺之地帶，均適宜於杉木的生育。

杉木造林，可以先行播種，或以萌蘗，枝條插木育苗，而後在造林地栽植。也可以在造林地上直接播條造林。成活容易，生長迅速，自六年生開始，伐除冠下的枯枝，十到十三年生時施行首次疏伐，五年後進行第二次疏伐，至二十五年生以後，即可採探利用，獲得厚利。

杉木又名沙木，福州杉或廣葉杉，是我國長江流域至南嶺一帶最重要的經濟樹種，三百年前引入本省，其生長情形較在福建、浙江等地產者，更爲良好



枝梢的果結木杉

上游山地人工造林

下游農田安居樂業

自然的河流，像是一匹野馬，必須經過人工的控制，等於給野馬套上了轡轡，才可以爲人類造福。

水裡溪集水區猴龍坑附近的一條溪流，歷經兩次大水災，都沒有變形或改道，溪傍的農田也完整如故，這裡的居民爲什麼得天獨厚呢？

原來這條溪流上游的山地，都是非常優良的潤葉樹林和一部份杉木人工造林地，森林涵養了水源，住在下游的人，就無憂無慮地享受着安居樂業的生活了。

看過這張照片以後，請再與次頁的幾張照片比較，這是一個顯明的對比，從這裡你就可以看出濫墾濫伐或不注意水土保持所引起的後果。