

圖大放(蟲唯) 蟲成螟米玉

# 怎樣徹底防治玉米螟？

張松壽  
王朝輝

玉米螟(粟螟)是玉米的一大害蟲，本省的玉米園，九成以上都受該蟲為害。為了配合雜交種玉米的推廣，臺南區農業改良場受農復會的協助，經過四年的試驗，證明拔除玉米雄花幼穗，施用「安特靈」與「賽文」兩種農藥，即能有效地防治該蟲，使玉米園產量增加五成以上。

第三次：拔除雄花後七至十天噴射「賽文」可濕性粉五百倍液或二〇%「大利濃」乳劑一倍液。每次每公頃藥液用量為一千至一千二百公升。

### 注意事項

- ①收穫後的被害莖裏仍有幼蟲或蛹，所以應供為薪材燒燬。
- ②為維護國民及牲畜健康，第三次施藥絕不要再用「安特靈」或「巴拉松」等高毒性的農藥。
- ③拔除雄花幼穗，要在未出穗前，或尚未完全抽穗時舉行。出穗後幼蟲已移去他處或穿入莖莖內，不能達到拔除的目的。
- ④拔除的雄花要集中燒燬或掩埋。

### 農業小知識

△在雨量多的地區，例如基隆附近，香茅草固然可以生長，但因雨多日照差，產油量必較低，且收穫季節遇雨，乾燥、蒸油均感不便，經營上較為不利。(之琳)

### 防治新法

玉米螟的防治，過去只應用人工切除被害莖部，以減少株上的幼蟲。因為本省玉米螟為害率達九成以上，所以應用人工防治，不但浪費人工，而且對玉米生育影響很大。

為了配合雜交種玉米的推廣，臺南區農業改良場在農復會的資助下，經過四年的試驗，證明應用下面的方法，可以有效地防治玉米螟，使玉米園產量增加五成以上。

本法要點，就是在雄花出穗前十五天至拔穗後十天之間，拔除雄花幼穗(因幼蟲多在穗裏食害)，以減少株上的幼蟲，並應用藥劑以殺除幼蟲。方法如下：

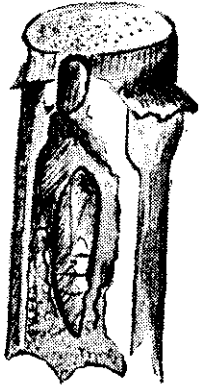
在玉米株葉裏，我們有時候看見黃褐色或赤褐色小形的蛾，這就是玉米螟的成蟲。母蛾生產短橢圓形扁平的螟卵，每二十至一百粒為一塊，重疊為長方形的魚鱗狀。

卵在莖上，經三至八天就孵化為幼蟲。幼蟲體色為淡褐色或灰黃色，最大有十八公耗。幼蟲期間十七至一百三十四天，成熟幼蟲在被害莖內作繭化蛹，蛹經四至二十二天羽化為蛾，蛾在白天停於玉米株葉裏，晚上交尾產卵。

一母蛾普通產一至七個卵塊，一個卵塊通常有十二至一百零六粒卵，所以一母蛾可能產下七百四十二粒螟卵。

### 減產五成

玉米螟是一種雜食性的害蟲，能加害二百種以上的作物，其中被害最嚴重的，就是玉米。我們在玉米園內時常看見折損枯死，或者莖上有很多蟲孔的玉米株，這就是玉米螟所為害的。依據臺南區農業的良



蝨化內莖米玉在螟米五

第一次：播種後三十五天左右噴射「安特靈」五百倍液一次(即拔雄花前十五至二十天)。

第二次：播種後四十五天左右(抽穗直前)，拔除被害雄花，但是不得超過全園場二分之一，並不得帶葉以免影響授粉結實。

## 幾種果樹的嫁接適期

蔡致謨

果樹嫁接，必須於適當時期舉行，否則不容易接活。下面是本省常見的幾種果樹的嫁接適期表：

果樹種類	切接法	芽接法
桃	冬至前後至十二月中旬止	八月至十月
梅	同右	同右
柿	十二月	
葡萄	十二月至二月下旬	
楊桃	十二月至二月上旬	
番石榴(拔仔)	十二月至二月	
柑橘類	一月上旬至三月上旬	九、十月
龍眼	(最適期)二月中旬至下旬	
	四月中旬至五月上旬	