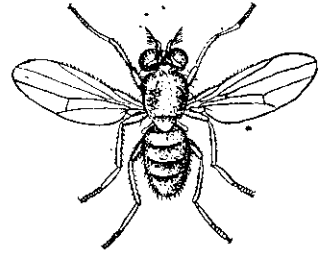


二期晚作水稻害蟲

# 稻黑稈蠅



(圖大放蟲成蠅稈黑稻)

顏福成

近數年來，在本省南部的二期水稻田中，時常發現一種為害稻葉，使稻葉變白成孔的一種新害蟲，這就是本文所要報導的「稻黑稈蠅」。據筆者的推測，今年二期稻作受該蟲為害，可能較往年嚴重，請讀者們多加注意。

近數年來，在本省南部二期晚作水稻，常見為害稻葉，使稻葉變白成孔的一種害蟲，這就是本文所要報導的水稻黑稈蠅（イネクワカラバエ，イネクヤミギロバエ）。

### 二期稻作，較易受害

稻黑稈蠅在第一期作水稻過去很少發現，但至本年一期作時，發生頗為普遍，尤以三月以後插秧的晚植稻為甚，無論任何品種，生育良否，都會受害。

在為害最猖獗的四月月上旬，全部晚植區，無法找出沒有被害的水稻田。又各水稻田，也很難發現健全的稻葉。

至於二月插秧的水稻，雖然被害較輕，但是被害葉率也在一成以上。

由於這一事實看來，本年二期稻作，尤其是晚作（如黃麻後作等）水稻的被害，可能較往年更為嚴重。  
本蟲為害對稻谷產量的影響，目前雖無確實的調查與統計，但是被害水稻的株高、穗長、穗數，以及粒數等，都會受到影響，而據估計，可能有一定的減收。

### 四種形態，肉眼可見

稻黑稈蠅，有成蟲（蠅）、卵、幼蟲（蛆）與蛹的四個形態：雌雄成蟲交尾而產卵；卵孵化即變為幼蟲；幼蟲老熟後脫殼即變為蛹；蛹羽化即再變為成蟲。

成蟲為一種很小型（體長約二公厘），呈灰褐色，但一見如黑色的蠅（請看標題下面的插圖）。

卵的長徑約〇・六公厘，短徑〇・二公厘，紡錘形，乳白色，表面有細密的縱溝，並略有光，一粒一粒沿葉脈排列，如果注意觀察，用肉眼就可以看見。  
幼蟲長約六公厘，無腳，濁白色，由體上可見黃色的內臟物，尾端有一對刺狀物（請看左上圖）。  
蛹體長約四・五公厘，黃褐色，常在葉鞘內發現（請看右下圖）。

### 被害稻葉，變白成孔

本蟲成蟲產卵於水稻葉面，主在葉身下半部，沿葉脈近中肋或葉緣部，或葉鞘近緣部。

孵化幼蟲即向下移動，至葉鞘內食害捲葉，使稻葉抽開展開後，被食害部位變為白色或淡白色，或者成有規則或無規則的裂孔，並由被害部位起變窄而呈畸形（請看右下圖），因此水稻生育受阻，影響產量不少。



(稻黑稈蠅幼蟲放大圖)

老熟幼蟲即至葉鞘內側，葉耳下

部（請看左圖），一部份在捲葉內化蛹。  
本蟲在臺灣，每年可能有七世代以上。在臺南地區為害，無論一期或二期作，都以晚植水稻為多，尤以黃麻收成後插秧的水稻，在生育初期被害最為嚴重。

### 早期噴藥，始能收效

本蟲可用藥劑防治，但是本蟲各世代的四個時期中，以幼蟲及蛹期為最長，也就是說，本蟲一生中的大部份時間，都在水稻葉鞘內生活，所以防治較為複雜。  
因此，藥劑的種類，應依發生時期而異，否則恐難獲得理想的防治效果。

一般說來，以成蟲發生時，開始噴射「安特靈」一乳劑五百倍液一次，其後約經一星期，再噴射一次為理想。

但因本蟲體形微小，恐難把握適期，所以，也可以在被害葉初發現時開始，先後噴射「富粒多」或「巴拉松」一千倍液二次。

如果等到稻葉被害嚴重時才開始施藥，則因本蟲多已進至蛹期，藥效必定不理想。最遲也應在被害初期以前施藥。

### 農業小知識

△羊乳所含主要營養分為蛋白質、脂肪、乳糖、灰份等，與牛乳大致相同。不過因乳羊不易感染結核病，對於嬰兒與病人較為安全。（誠華）

△本省土山羊專供肉用，但因體格小，屠得的淨肉不多。如與乳用山羊交配改良，母者將成為乳肉兼用種，公者體形變大去勢可供肉羊。（誠華）

△母猪在妊娠期間，原則上不宜驅蟲。種母猪驅蟲最適宜的時間，是小豬斷乳前後至配種之前，如必須在配種後實施驅蟲，應在妊娠開始一個月內實施。（永和）