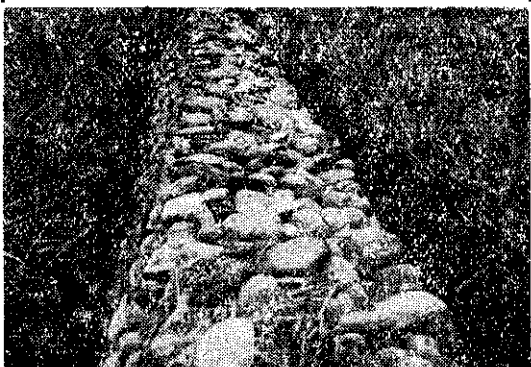


# ，牆石砌地坡 ！台平成土淤



。收豐告已報風，台平成淤牆石築砌場農源瑞東台

## 溶 綿 膠

### 化害為利

可是如能將石牆的型式、方向、位置再加以改良，利用這佔地的石頭來築成平臺階段的臺壁，使耕地漸次形成平臺，則不但可以免除上述的二種弊點，同時還能兼收保土蓄水和增產的功効了！

筆者前為臺東糖廠設計開墾了幾處石礫地農場，經大面積應用此法，現鳳梨已告豐收，證明本法不僅是開墾經濟而已，在水土保持上的效能也是很卓越的。

再者，平臺階段的臺壁，以石砌的最為安全，真是一勞永逸！

### 定 樁

本省有不少坡地含有很多礫石，開墾時必須先將石頭檢除才能耕作。為了節省搬運動力，農友們大多將石頭就近砌築石牆，這是很經濟的；但是如能將石牆的型式、方向及位置等再加以改良，築成平臺階段的臺壁，使坡地漸次形成平臺，那就更能兼收蓄水保土和增產的功効了。

本省有不少坡地含有很多礫石，開墾時必須將石頭檢除才能耕作。普通為了節省搬運勞力，農友們大多將石頭就近砌築石牆，這是非常經濟的。

### 習慣方法的弊點

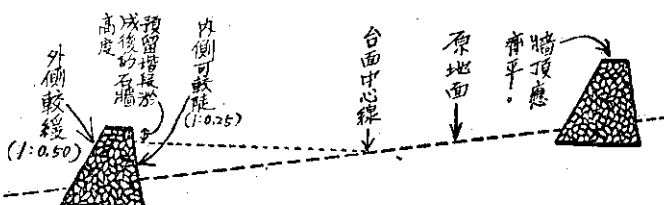
但是農友們將石頭砌成的石牆，每每為直線，在礫石較多的地方，則有的將耕地四周砌築圍牆，這就產生了問題了：

①不接等高線而成直線，低窪處易於積水，因而妨礙作物生育。

②耕地的形狀，以長條形的最為經濟，因為牛犁轉灣的次數少。如將石牆分割了耕地，今後耕作將費工費時。石牆構築後是永久性的，再去拆遷，可就費事了。

五尺的微傾斜。如果是分兩頭傾斜而排水的話，一條階段全長度最多可達二百至二百五十公尺。在透水特別良好的沙礫地，則椿線可以完全水平，將來就成為蓄水式的平臺階段了。臺東瑞源農場（標題下面的照片）就是採用此式，種的是最怕積水的鳳梨，也沒有問題。

椿線遇到急灣，應調整得較為平順，以避免發生過多的短行，必要時可作適度的平土期，減少彎曲。



法砌的牆石

正豐化學新貢獻農業藥劑出現!!

CHENGHONG

(農林部檢驗合格第006號)

**好綠靈**

野撲滅 蝗可 蝗滅消

使用本劑時

- ①促進植物生長及發育，提高品質，提早收成。
- ②加強抗病力及倒伏之抵抗力。
- ③防止發黃病、萎縮病、葉枯病、霜熱病發生。
- ④增加收成一成至六成，並能轉弱為強。

正豐化學股份有限公司

台中藥業街海湖路二號·電話六三零

現品供應 歡迎賜顧

付郵費元

**挖溝 椿釘好**  
後，就按椿線挖石牆的基礎，普通深一尺寬三尺左右，但仍視石頭的數量而定；假使石頭過多，不妨挖深一些，是就地埋沒石頭的好辦法。

**砌築** 然後，先選較大的石頭砌在下面，孔隙間隨時將石塊或礫砂填

石牆的下側，宜砌得較緩，約一至〇·五的傾斜，內側則可陡到一至〇·二五，這是直(高)和橫的比例。

石牆，也就是增設臺壁，高度最好能較塔段間土地中心線(就是塔段形成後的高度)再高八寸左右(十八頁左下圖)。假使石頭不夠用時，到時再利

用土壤來築這臺壁的上層。石牆的頂面要築成平整，並填以石礫，因為這就是將來的步道。

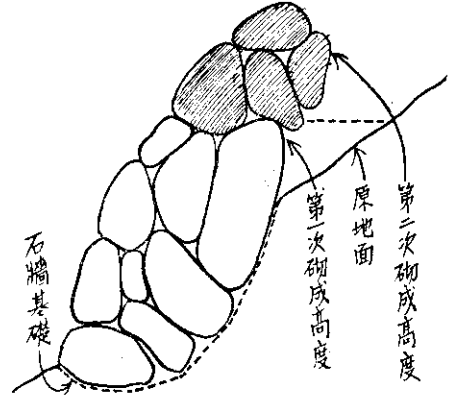
**耕作時向外翻犁**

石牆的耕地，於築成後就可耕作。牛犁時，應儘量向下方翻犁，以促成塔段的早日形成。

**剩餘石頭的利用**

假使石頭還有剩餘的話，排水溝、道路，以及排水溝中的跌水工、貯水槽、淤土槽等，都可以盡量利用石頭來築成。在水土保持上說，石頭真是很好的材料呢！

**注意分水溝**



形情的牆砌期二分哥摩多波國美

第一段石牆的上方，假使有水流來的話，要沿着這最上這個塔段的上側邊緣附近，挖一條分水溝，將逕流水引導到安全的地方排除。

分水溝的大小，視水多少而定，斷面則可採用改良山邊溝(參閱本刊九卷廿四期)及山邊溝(八卷十五期)的樣式。

**美國怎樣應用此法**

農林廳余惠生先生，曾自美國帶回波多聖哥地方有關此法的實際資料，現在一併予以介紹。

美國波多聖哥地方的石牆(右上圖)是分二次砌築的。先築好一層，待平臺淤成一部分後，再築上面的一層。

在石礫地，上方的土漸漸淤到下方來，石頭是會再露出來的，此時再檢石築成臺壁的上層，是非常相宜的。

但圖中的石牆太斜，這樣易造成耕地的損失，如能改陡一些，就較安全。

**農小業識**

△苦瓜通常不加整枝，但行整枝亦無不可。因為苦瓜的着果習性是雌花連續着生於子蔓，所以可於母蔓五至六枚時摘心，留三、四枚子蔓，讓它伸長即可。(王)

△苦瓜的生長日數(自定植至收穫完畢)，大果種約一一〇—一二〇天，小果種約九〇—一〇〇天。小果種品質差，所以應栽培大果種。(王)

△在尿素生產過程中，偶遇鐵管生銹，部份尿素即帶有有色澤，成為紅色尿素。這種尿素，都由臺灣肥料公司直接售給工業用戶，僅供工業上使用。近來市面出現紅色尿素，想係用戶私自改裝出售者。(李)

△施用綠肥，可增加土壤中的有機質，對棉作頗為有利。以甘藷藤作為綠肥，併施氮化鈣，翻耕入土作為基肥，對棉作也有利，但是棉花應在翻耕三星期以後播種，以免影響發芽及幼苗的生長。(熊)

△栽培綠豆，春作需八〇天左右，秋作需六〇天左右，才可收穫。在產量方面，春作可能比秋作高二成。(王)

檢驗合格 大東 農藥 效能可靠



大東牌巴拉松乳劑·PM乳劑·馬拉松乳劑·其他殺蟲殺菌劑·殺鼠劑·樹物成長劑  
金字農牌

國外農藥現貨供應

美國斯托法公司出品

SULPHUR  
(即サルトン)

防治

果樹赤星病  
柑桔葉斑病  
葡萄白粉病  
蔬菜蚜蟲病  
小麥銹病  
美國羅門哈斯公司出品

大生Z 78 三磅裝  
大生M 22 三磅裝

日本安特靈乳劑

山本安特靈乳劑  
三笠ネオDN乳劑  
三笠クロン水和劑

防治 果樹介殼蟲類

其他多種詳細目錄表函索即寄

大東 化 工 廠

臺中市西區三民路一段九七號  
電話 4 6 7 7