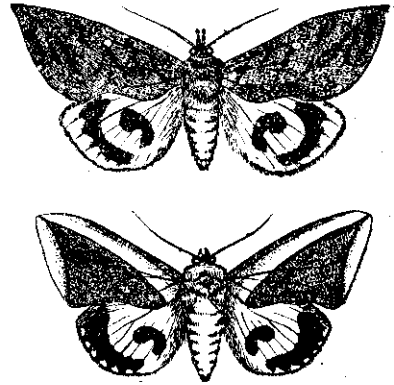


的實果桔柑害為

蛾·夜·性·吸·刺



蛾夜性吸刺種兩的重嚴害為  
蛾葉前黃與(上)蛾葉木草通

傳良張·郎一楊

去年十一月至十二月間，本省中北部重要產柑地區，會局部發現為害柑桔果實的「刺吸性夜蛾」，被害柑園的落果率，高達二成以上。  
由於該蟲生活習性較為特殊，到目前為止，我們還沒有找到適當的防治方法。本文將向各位報導的一些資料，除了人工捕殺法有一點效果外，更有效的防治法，需要有關機關再做進一步的研究，希望各位果農，也多多提供你們的經驗和意見。

去年十月至十二月間，本省中北部重要產柑山坡地區，曾經發現為害柑桔果實的一刺吸性夜蛾」，為害情形，至為慘重。

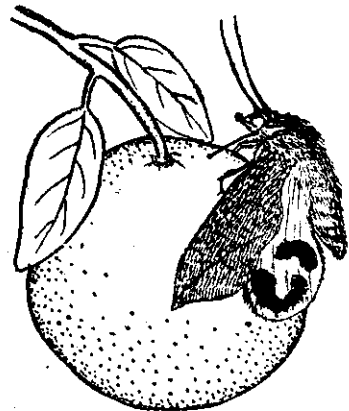
為害嚴重的三個種類

此類夜蛾，種類很多，據省農業試驗所最近的調查，已採到標本十多種，其中，發現最多為害最嚴重的，是通草木葉蛾（アケビコノハガ），姬通草木葉蛾（ヒメアケビコノハガ）及黃前葉蛾（キマエコノハガ）。

幼蟲並不加害柑桔

此類夜蛾的幼蟲，因種類不同，大小顏色也不一樣，並且體色常常變化。

深入果內吸取果汁。  
當它在刺掉果實時，口器都伸直，並且兩邊翅膀不停的振動，至完全插入後才靜止，但口器上下仍不斷抽動，以吸食果汁。被害的柑果上，都留有針孔大小的洞孔，孔上流出一點果汁珠，常誘引其他蝶蛾來甜食。又因夜蛾在刺吸的同時，注入雜菌，所以近成熟的果實，約經三、五天就落果，未成熟者經十天左右也會落果，或由被刺孔部漸漸腐爛。



實果桔柑害食蛾葉木草通

柑園購用網目〇·五至二分尼龍細目網被覆樹上，即可防止夜

據測驗，本法在距離光源約三十五公尺半徑範圍內，防除效果較顯著，所以應在被害區域內，同時全面實施，始可收效。但是「通草木葉蛾」具有背光性，燈光對它無引誘作用而有忌避作用。又落葉性果園也不適宜應用本法。

(三) 防蛾網被覆法 被害

這類夜蛾的體型都很大，口器特別長而堅韌，口吻先端非常尖銳，所以很容易刺穿果皮

羽化成蛾 飛入果園

幼蟲並不加害柑桔，而是在山野中食害幾種野生植物的葉，如野木瓜、通草木、南天唐、唐松草、牛皮東、葛藤、絞股藍、杠板歸、紫華等。  
幼蟲食葉子時，有的捲葉，有的不捲葉，長大後就吐絲捲葉化蛹；或在枯葉中化蛹。到了七、八月及十一月、十二月，羽化變成蟲（蛾），才飛出為害果實。除柑桔外，葡萄、桃、梨、鳳梨、番石榴等的果實，也會被害。

天色黑後食害柑果

夜蛾為害柑桔的時間，雖因各地環境不同而有異，但通常在日落後至午夜十二時都有發現，其中以七時半至十時半為最多。在柑桔園中發現最多的時期，是八、九、十、三個月，但因各地氣候及柑桔成熟期不同，可能略有差異。  
又在發生季節裡，如天氣有特別變化，例如下雨前或颶風前，為害就特別的多。

防治方法尚待研究

吸蛾類的驅除方法，到目前還沒有找出任何捷徑。原因是：  
①成蟲（蛾）行動棲息範圍廣泛，寄生種類繁雜，不滯留於一固定地區。  
②成蟲只在夜間活動，對殺蟲藥劑抵抗性強，不易施藥殺滅。  
③幼蟲棲息活動於林野間，其範圍廣闊，無法施藥防治。

但是，對飛臨果園的成蟲，則可用下列方法驅除：  
(一) 青色螢光燈誘殺法 在被害柑園設置青色螢光燈，將它安置在較柑樹略高的地方，使光線可及於四周，並在燈下放置水盆，水中滴入少量煤油，將夜蛾（吸蛾）引誘至燈光處時，予以捕殺或使掉落水盆中。

據測驗，本法在距離光源約三十五公尺半徑範圍內，防除效果較顯著，所以應在被害區域內，同時全面實施，始可收效。但是「通草木葉蛾」具有背光性，燈光對它無引誘作用而有忌避作用。又落葉性果園也不適宜應用本法。

蛾侵害。

日本農林省正式介紹此法，但本省柑樹高株距密，被覆網後各種作業進行不便，且柑農尚無使用經驗，所需細目網價錢高，柑農一時恐不能引用。

(三) 果實套袋法 採用較果實略大的紙袋或塑膠袋，塗敷DDT乳劑，套上果實，但應注意袋的通氣(可在袋底邊剪兩個小洞)，透光量，塑膠厚薄(○·○五公厘厚度即可防止夜蛾口吻插入)，色彩(以黑色為宜)等。

(四) 深煙法 在果園內，每○·一公頃掘穴約十處，穴深約二十公分，以木屑加用少量硫磺或BHC，放入穴內燻燒，即可使夜蛾迴避，不致侵入果園。但應在同一地區同時全面實施，始可收效。又在風雨夜晚即無法實施。

(五) 忌避劑防除法 將除蟲菊的石油浸出液，或BHC與除蟲菊的混合劑，撒佈於果園地面或果樹上，即夜蛾嫌忌其臭氣而不飛至果園內。

另有一種忌避劑，名叫「夜蛾眠」(ヤガミ)目前正在臺中縣東勢鎮試用中。將「夜蛾眠」

# 大肥噢

抗生素綜合他命礦質補助飼料



飼料店農會均售  
養大豬請用

促進產卵  
預防疾病



益源製藥所

台北羅斯福路三段二七二號

## 什麼叫做「配合飼料」?

配合飼料是依照科學方法，用很多種普通飼料合在一起，再加上幫助生長和抵抗疾病的原料配合而成，包含各種成份。普通飼料則僅有一種成份，所以效果沒有混合飼料好。

本省除臺糖公司外，還有聯美公司所生產的豬用的混合飼料，名叫「農友飼料」，經本省檢驗局認定，成份尚屬完整，每臺斤售新臺幣一元九角二分。

液劑，放入空罐中，於被害害時間置於果園，即可產生強烈臭氣，使一般蛾類忌避飛走。

此法應在被害區域同時全面實施，否則蛾將集中加害於沒有施藥的柑園。

(六) 藥劑誘殺與人工捕殺法 利用落果，浸漬DDVP藥液後，掛在果樹下或田野間，誘集夜蛾，使夜蛾吸食中毒致死。

鳳梨果實剝除皮層，並注入少量DDVP藥液，掛在果園或林野間，亦可誘集夜蛾，並可在其齊集果實吸食時捕殺。

於被害時期夜晚八時至十二時，巡視被害果園，用人工捕殺夜蛾，亦可收效。

(七) 生物防治法 果實吸蛾類，有寄生蠅、寄生蜂、寄生菌等天敵。使天敵多量繁殖於害蟲活動棲息的林野間，即可抑制害蟲的猖獗。

以上各種防除方法中，除了人工捕殺法有一點效果外，更有效的防治方法，需要有關機關再做進一步的研究，希望果農們也多多提供你們的經驗和意見。

### △農業小知識▽

▽Golden Muscat 葡萄果實一經成熟，即須採收，如遲遲不採，易於脫落。「爛果」可能因受蜂類吸食而發生，應在果實成熟前一個月套袋保護。(蔡)

全靠豐年牌農藥的效果

為何年年收成那麼好



## 豐年牌農藥

◎檢驗合格登記證、農字第001 002 003號

興農化學工廠有限公司

公司：臺中市中正路一七五巷24號  
電話：二六一九·三九六五  
工廠：臺中縣大里鄉內新路五九號  
(省農會後隣) 電話：4688