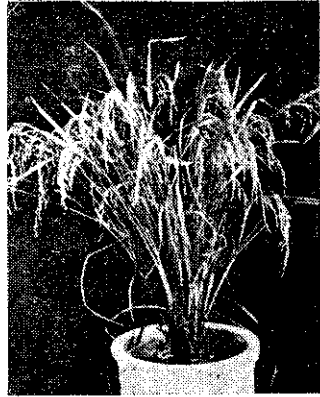


豐產 耐肥 耐旱 抗病的

台中在來一號



↑「臺中在來一號」稻穗在劍葉下面，是該品種特徵。
←盆栽試驗中的「臺中在來一號」，稻株矮，分蘖多。



在本省種水稻，最好是採用蓬萊種；因為，一般在來稻多不耐肥，容易倒伏，產量較低，栽培利益是不如蓬萊稻的。但是在一些水利不方便，地力較差的地方，由於自然條件的限制，往往又只能栽培在來種。

臺中區農業改良場新近育成的「臺中在來一號」，是一種改良的在來稻種，能耐重肥，耐晚植，不易倒伏，產量很高，而且根據試驗結果，適合在新竹、臺中、臺南等地區栽植，對於必需栽培在來稻的農友，一定有很大的好處。

「臺中在來一號」，是臺中區農業改良場新育成的改良在來稻種，在農林廳辦理的良種繁殖工作下，採種田的種子，可望於明（五十一）年第一期作收穫後，正式供應農友，在栽培之前，希望大家對該品種的各種特性，先有充分的認識。

每甲產量六千九百公斤

「臺中在來一號」，是豐產的在來稻種。根據四十四年到四十六年三年間，在臺中區農業改良場，和在來稻主要品種做產量比較試驗的結果，「臺中在來一號」的產量，最高會達每公頃六千一百四十公斤，比其在來稻為高。

再於民國四十九年，在新竹、臺中、臺南等地區舉行地方試作的結果，「臺中在來一號」的產量，最高達六千九百六十公斤，除了臺中區福興、二林兩地之外，都比當地栽培最廣的在來品種為高。

能耐重肥·不易倒伏

一般在來稻的一個共通的缺點，就是不能耐肥，施肥稍多，便發生倒伏

為了明瞭「臺中在來一號」的耐肥性，臺中區農業改良場曾經與「臺中六五號」、「臺中一七八號」等稻種同時舉行了耐肥性的試驗。

根據該項試驗的結果，「臺中在來一號」的收量，無論在輕肥區、中肥區或重肥區，都比其他品種為高，尤其在重肥區，施肥的效果最為顯著，倒伏的程度也最輕。

註：本耐肥性試驗的施肥量如下：中肥區每公頃施用硫酸銨四百公斤，過磷酸鈣三百公斤，硫酸鉀一百公斤。輕肥區施肥量，為中肥區的一半。重肥區為中肥區的一·五倍。

延遲插秧·影響很小

秧苗延遲插植，對產量有很大的影響。可是有許多稻田，却常因缺水而不能按時插秧。

為了明瞭「臺中在來一號」對晚栽的反應，臺中區農業改良場曾用七十三天的老熟秧苗（一月二十日播種，四月三日插秧）舉行試驗，結果還得到了每公頃四千八百五十三公斤的收量。

可見延遲插秧，對於「臺中在來一號」並不發生嚴重的後果。這個特性，在如上述因缺水而不能按時插秧的時候，是很重要的。

對稻熱病抵抗力很強

又根據試驗結果，「臺中在來一號」對葉稻熱病的抵抗力，和「白米粉」、「烏尖」等品種差不多，比「低脚烏尖」稍強，比「臺中六五號」強很多。至於穗稻熱病，則比上述的任何品種都強。

（取材自農林廳編印「臺中在來一號」）

新地竹區苦瓜栽培

新竹地區的苦瓜栽培適期，為二月下旬至三月下旬，品種以採用「大果種」為宜。「大果種」果肉厚，苦味少，品質優良，產量高。「小果種」雖較適於北部氣候，但品質不佳，栽培面積年年減少。

在土質方面，宜選平地，水份豐富，並富含有機質的壤土或沖積砂質壤土栽培。直播或育苗移栽均可。低溫時，以採用集中育苗為宜。

種子宜先用一千倍「烏斯普龍」液消毒後下播；畦寬○·九至一·〇公尺，株距○·五至○·六公尺，地溫在攝氏十六度以上時，隨時可以定植。定植苗齡為本葉五至六枚。採用直播法時，依照株距每穴播三至四粒種子。

每十公畝地（一分地）的施肥量約如左：

堆肥 一、〇〇〇—一、二〇〇公斤
過磷酸鈣 三五—四〇公斤
氯化鉀 一〇—一二公斤

人糞尿或豬糞尿 一、八〇〇公斤

苦瓜病害，常見的有炭疽病及白粉病兩種。所以，在生育期間應噴射「大生七十八」四百倍液三至四次。白粉病宜噴射「可利生」一千至一千二百倍液防治。守瓜為最大害蟲，可噴射「賽文」一千倍液防除。（晉姓）