



來信請多  
利用明信片，  
信中免除客氣  
話，寫明姓名  
住址，信的正  
面註明農問。

好的西瓜種子  
向可靠商家買



【問】：怎樣鑑定西瓜種子的優劣？表土深厚的壤土可以種苦瓜嗎？是否必須用溫床育苗？（嘉義朴子歐大松）

【答】：一、西瓜優良種子的條件是：①種子粒大小齊一，②種子色澤齊一，③種子飽滿而充分乾燥，④新鮮而無病蟲害，⑤用人工授粉套袋採種的。

但是實際上要辨別細良種子很困難，因為採種時有雜交的種子與無雜交的種子，其形狀色澤都完全一樣，所以種子最好向可靠的種苗店（如鳳山鎮農友種苗店等）購用，較為安全。

二、如能充分施堆肥，對其生育和品質均無影響。在寒冷期用溫床育苗栽培，很可能使苗株發育良好，而增加苦瓜的收量。（陳文郁）

彰化種植辣椒  
九十月間播種

【問】：辣椒在彰化的播種期是何時？應選擇什麼土壤栽培？每坪播種量若干？何時才能定植？行株距若干？施肥量要多少？（彰化縣大城鄉蔡子謙）

【答】：在彰地的最適播種期為九月至十月及翌年一月，前床宜選富於有機質之土壤，和數年中沒有種植過茄科作物的土地，

一般以水田為最好。如不經假植，每臺兩種子可播六坪，但最好採用條播，並於本葉二枚時假植一次最佳，假植之株距十至十二公分，行距十二公分。

定植的行距株距為〇.六×〇.四五公尺，每十公畝的肥料施用量中等土地約為：堆肥二千公升（基肥）。豬糞尿二千公升（一千公升作基肥，一千公升作追肥）。尿素三〇公升（作追肥，%作追肥，並分四次施用）。過磷酸鈣二五公升（基肥）。草木灰一百公升（基肥）。

定植的適齡為本葉五至六枚，從定植後至收穫開始期約需六十天，每株之產量不一定，普通約〇.五至一.〇公升（王進生）

開花期中雨水過多  
陽明山種桃不太好



【問】：陽明山一帶可以種水蜜桃，白菊花和梅等果樹嗎？（臺北市嚴賢餘）

【答】：臺灣於二百餘年前以前即曾引種桃樹，多栽培於臺北、新竹、臺中一帶，以一千公尺左右之海拔地區栽培者成績較佳，在陽明山栽培水蜜桃是可以的，惟開花期中雨水過多時，則將影響結實，產量可能較低。

梅在臺中海拔一千公尺左右地帶之栽培成績亦甚良好，產量甚豐，在陽明山栽培時亦可能受雨水影響而產量較低，白菊花則以在一千五百公尺以上而花期多晴朗之高山為

最新驚人的植物ホルモン劑已出現!!

促進 農作物 提早收成 增加產量 改良品質  
純粹—植物生長綜合 賀爾蒙劑—高單位 保證品質 一滴顯效

請即使用 快 豐 收 液劑

中央標準局註冊商標第 12718 號 AUXIN—H61

·快豐收之特點·

- ①增加作物體之生長果實着花之速度並促進成熟期
- ②防止落花果改良善品質增加產量提早收成
- ③增加發芽率促進活力
- ④抵抗病蟲害並防止稀熟病等發生
- ⑤增加產量二成至六成
- ⑥快豐收品質絕對與他貨大不相同

◎再出現一種新穎的微量元素綜合劑!!

促進植物生長 回復原動力 加速生長 節省肥料 減少病害

請用 葉 綠 元 液劑

中央標準局註冊備案 Chlorophygen-M62

品質優美外貨  
製造廠 技術顧問 廠址  
※各地農會、農藥行、種子行、西藥行均有售  
※徵求各地經銷處

請比較使用 歡迎賜評  
神農化工廠出品  
臺灣大學化學系助教授杜明和  
南投縣名間鄉濁水村39號

葉綠元之特點

- ①促進植物生長及增加產量。
- ②加強葉、莖、橘、增加養分吸收力。
- ③促進着花，着果提早成熟期。
- ④防止黃萎病，救枯病及抵抗稀熟病等之病害
- ⑤使葉叢之色彩鮮艷壯大。
- ⑥使用本劑可節省肥料施用。
- ⑦使用葉綠元可增加收成一成至三成。

請採用國貨 節省外匯

加速經濟發展



人畜無害

說明書  
試用樣品  
付郵貳元  
即寄

葉面撒布劑

最適宜。(張振宙)  
數用木焦油酒精  
治療水牛皮癬病



【問】：水牛全身皮膚粗糙如象皮，皮上的毛脫落很多，應如何為牠治療？(苗栗大湖彭庚編)

【答】：水牛全身皮膚如象皮，是皮膚病之一種，是否有疥癬蟲寄生，要用顯微鏡檢查才能決定，不過你可以用木焦油加酒精塗布，約十倍稀釋，每天一二次，在塗藥以前，可用一種錫肥皂(藥房有出售)洗滌，然後塗藥，一次不可塗太多，不用任何內服藥即可。(黃立羣)

設計插秧機

問題不簡單

【問】：四年前「豐年」曾報導廣東港某工廠製造插秧機的消息，可是到如今還未見農林廳予以提倡推廣，不知目前有何合乎理想的插秧機發明？(嘉義市陳英仁)

【答】：普通一種農業機械，從設計到實用階段，需要數年至數十年的時間。尤其像插秧工作之機械化的問題很繁雜，諸如取秧、排秧、夾秧、插秧等操作，都與所附帶的土壤狀態有關，插秧機的動力，強度，價格，在小田區中的運輸機械重量，插秧速率，插秧後的活著問題等等都要能達到相當良好的程度，才能推廣，目前世界各國已得專利之插秧機有數百種，可是還沒有一種能實用於東南亞之小田區水田者。當有發今後有志之士的繼續努力。(楊長文)

如何驅除貓寄生蟲？

【問】：有什麼藥可以驅除貓體內的蛔蟲和條蟲？服法利用量請詳告(中壢張銘)

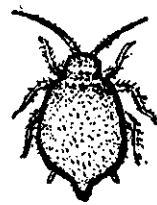
【答】：一、貓蛔蟲之驅蟲法(有下述兩法) ①山道年(Santonine)在空腹時一次量每公升體重用0.01mg，每天一次連用

三天內服之。②動物用阿斯克(Antin)在空腹時一次量每公升體重用0.15cc一粒，每天一次連用二天內服即可(較前法佳)

二、條蟲之驅蟲法(有下述三法) ①呂宋秋英粉(Kanava)用0.5-1.0mg內服一次。②氫溴酸檳榔碱(Arecaine hydroformide)在空腹時每公升體重用Ang，裝於膠囊內服之，如於三〇至六〇分鐘內無排出時用一〇〇至二〇〇cc之溫肥皂水灌腸則甚有效。③Nemural在飯後三小時每八磅體重用一片混於乳中服之。惟貓年齡未達一年以上者禁服，在發熱，腸卡他，循環擾亂時亦應禁服，本藥在一星期內不可重服。

註：①條蟲驅蟲藥(上述三種)均對蛔蟲有效，故用條蟲藥，可同時驅出蛔蟲，無須另服蛔蟲藥。②貓對各種驅蟲藥易中毒，須格外小心使用。(李永基)

BHC驅除小蟬



【問】：柑樹和檸檬枝的枝條上，被蟬為害，應該如何驅除？(苗栗銅鑼黃定宜)

【答】：受害較輕時可將有卵痕之枝條剪除燒去，嚴重時則在春季卵未孵化前，在樹下土上施用百分之一BHC粉劑，以每公頃五十公斤為度，再用鋤頭入土中，以殺死孵化後入土之小蟬，此種小蟬，多在樹木下之土中吸食根液為生，所以利用此種習性防治之，如改用阿特靈四〇%可濕性粉，仿照土蟻害蟲防治方法驅除小蟬，效果会更好。(陶家駒)

嫁接橫山梨

【問】：橫山梨的砧木，選用何者較好？一年生苗木定植後經過幾年可以生產？要怎樣壓枝剪枝？(南投埔里蔡枝榮)

【答】：一、橫山梨，平常均以鳥梨為砧木。

臺糖公司高雄農業化工廠

產製農藥 首屈一指  
溶劑提油 效率最高

廠址：高雄市成功二路四號 電話 三六六六  
臺北銷貨處：臺北市寶慶路二十五號



殺蟲藥劑	主要產品	特約經銷商
工業級DDDT	工業級BDDT	興村化學工廠 新竹市中華路三六六號
DDDT水懸粉	DDDT乳劑	源和西藥房 苗栗縣後龍鎮中正路
DDDT粉劑	DDDT粉劑	太原工業原料行 臺中市繼光街一三二號
DDTT粉劑	DDTT粉劑	員林建興行 員林中山路一一七號
BHCC水懸粉	BHCC粉劑	中美農業資料行 虎尾鎮中山路一八號
BHCC粉劑	BHCC粉劑	豐益行 新營鎮中山路一九二號
工業級馬拉松	工業級馬拉松	年豐農業行 嘉義縣義竹鄉六桂村
巴拉松乳劑	巴拉松乳劑	福源商號 高雄縣路竹一七〇號
馬巴乳劑	馬巴乳劑	豐南行 屏東市廈門街六四號
靈丹粉劑	靈丹粉劑	豐榮農藥行 臺東鎮中華號二二九號
除蟻滅蠅粉	除蟻滅蠅粉	各地農農服務站
工業級DDVP	工業級DDVP	

嘉木牌 豆粉

品質：含蛋白質44%以上

用途：飼養家禽、家畜、養魚

出售地點：高雄本廠、各地農會

歡迎採購 敬請批評

二、橫山梨分爲早，中，晚生三種。橫山早生梨從四年生開始結果，初結果時每株平均三顆，每顆重量是〇·五六公斤。中生梨從四年生開始結果，初結果時每株平均五顆，每顆重量一、一六公斤。晚生梨從五年生開始結果，初結果時每株平均四顆，每顆重量〇·九三公斤。

三、橫山梨之壓枝及剪枝法可參照「豐年」第十卷二十一、二期一三頁「梨樹怎樣整枝」一文（翁仁祿）

**摘葉不能促進番茄結果**



【問】：本地有些農友在番茄開花初期實施摘葉，據說可因此促進果實發育！這種做法對不對？番茄在生長旺期，主枝頂端凹陷裂開，髓質腐爛，這是什麼病？怎樣防治？又番茄植株上主芽附近的葉尾捲縮，不能開展，是否也是病害？怎樣預防？（花蓮市呂文男）

【答】：一、貴地之農友認爲以摘葉的手段可以促進番茄的果實發育之觀念是錯誤的，通常除了番茄莖葉過於茂盛而阻害通風及光線之透射外，無須行摘葉之必要。若貴地之番茄栽培常受疫病的被害時，可以將植株靠近地面之二、三葉摘除，使它通風良好，也減少於下雨由地面之濺泥而傳染疫病之機會。

二、據所述病徵，應該是番茄空洞病。本病之防除法以噴射鳥斯普龍或雷米農一〇〇至一五〇倍液或噴射四一〇二式石灰波爾多液（六斗式少量石灰波爾多液）爲宜。

三、是番茄萎縮病，本病由有翅的桃色蚜蟲媒介，故必須先撲滅蚜蟲，並除去被害株，以減少傳染之機會，在工作中不要抽煙以免由手傳染此病，夏威一號是複合性抵抗性品種，故在本病發生的嚴重地域宜採用該種。（王進生）

**陽光肥料不足**

**鳳梨生果味酸**



【問】：鳳梨生果的味道很酸，是什麼原因？鳳梨種後經十個月，植株仍很縮弱，是什麼緣故？（花蓮吉安詹子友）

【答】：一、鳳梨生果味酸有下面幾點原因：①生果採收時成熟度不够，則味較酸。②品種：本地種生果較南洋種味酸。③鳳梨園陽光不足，則所產果實味較酸。④施肥不足，尤其是氮肥，若氮肥施用充足，則生果味較甜。

二、可能是：①地勢選擇不當，②土壤太黏，③若是坡地方位不對（向北），再加上病蟲害滋生而未作防治，就會發生這種情形。你最好就近到花蓮區農林改良場去請教，再把該場的鳳梨園與你的鳳梨園比較一下，就可以知道真正原因所在了。（蔡致謨）

**腐乳菌種·臺北洽購**

【問】：製造豆腐乳和豆類發酵，應該用那一種菌種最好？向何處購買？（桃園大園鄉徐無量）

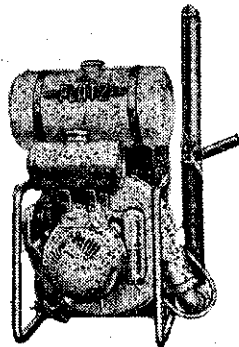
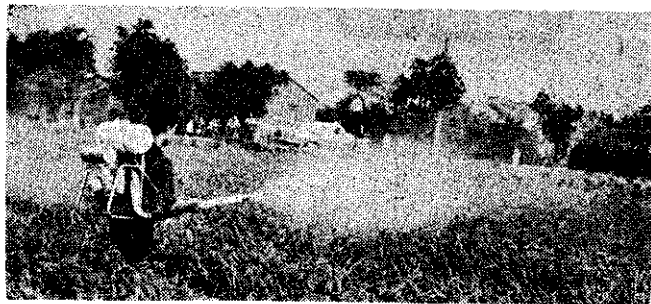
【答】：一、製豆腐乳之微菌應用Mucor Sufu 或 Mucor praini Var 兩種最好。二、豆類發酵可用Aspergillus Orzyae，向臺大農學院農化系釀造學研究室或臺北士林福林路三二〇號臺灣醬油聯合會種類供應中心洽購。（朱仙和）

**基隆附近可種柑桔**

【問】：五堵附近的坡地以可種那些果樹？如果種柑和桶柑都可以種，那麼種那一種好？應向何處購買苗木？（基隆鄭化潮）

【答】：一、五堵山坡可種桶李、桃、番石榴及柑桔類等果樹。二、桶柑柑均可種植，但桶柑沒有栽培價值，五堵附近以種植桶柑爲理想，但該地風強，須有防風林之設置。三、桶柑苗木可向木柵鄉溝子口大春農園

**西德 "BOSS" 博士牌動力噴霧機**



**西德博士牌動力噴霧機規格**

高度 68公分  
 寬度 44公分  
 深度 30公分  
 引擎 60cc (1.8匹馬力) (JLO) 意樂牌二衝程引擎  
 自動發動  
 高壓力式  
 每小時 0.5公升  
 每分可噴 110公尺  
 每小時 100立方公尺  
 10公升 (藥水桶係塑膠製成能耐酸耐鹼耐用無比)  
 噴出量 每分鐘可遠〇·二公升

汽油 20 (機油 1)  
 分合 高遠 10公尺以上每小時 (1甲地以上)  
 噴及 概爲 10公升  
 粉桶 每分鐘噴出 0.2公斤  
 噴機 15公斤  
 本機 4.5公斤  
 噴嘴 2 號 雙彎角噴嘴 (噴兩邊)  
 4 號 噴高及遠噴嘴  
 5 號 噴火噴嘴  
 6 號 噴 60度彎角噴嘴

臺灣總經銷處：**同裕企業有限公司** 臺北市迪化街一段60號 電話：44920號

木柵鄉後壁坑大華農園或五股鄉袋字安金  
泰興農園購買。(翁仁稼)

### 赤嵌花菜，八十天收穫

【問】：十一月上中旬可  
以種赤嵌種花菜和長岡四季  
甘藍嗎？何處有種子出售，  
自定植至初收穫時多少天？  
(出栗鎮徐輝安)



【答】：一、赤嵌種花菜  
於十一月上中旬播種，其花  
球較小，長岡四季獲十一月  
中可以播種，產量尚高，以上品種三重鎮重  
新路興農種子行有種子出售。

二、赤嵌花菜如在十一月上中旬可播種  
，每花球重平均可達到二十三裏斤，如在十  
一月上旬播種者，自定植後至初收所需日數  
約七十五至八十五天。(王進生)

### 香瓜黑星病的防治

【問】：敝人所種當地香瓜在開花結果的  
初期，一切都很好，但到十月初旬，連續  
下了兩天雨後，蔓稍的葉上發生斑點，逐漸  
變成黃金色，然後逐漸蔓延，終至全株枯萎  
，經檢查根部，並無腐爛現象，請問這是何  
病？應如何防治？(臺南市水交社陳長漢)

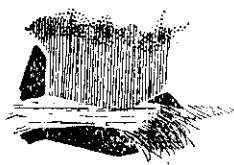
【答】：據來信的敘述，可能是「黑星病  
(Scab)」，病原菌可以寄生在當地香瓜  
、胡瓜、甜瓜、冬瓜、西瓜、越瓜、南瓜扁  
蒲等，分生孢子之發芽範圍為攝氏一五至三  
〇度，適溫為攝氏二〇度左右，菌系的發育  
適溫為攝氏二〇至二十八度。

病原菌除由種子傳染之外，另可附著葉  
葉傳播。病斑上的分子孢子飛散時，也能傳  
佈本病，其侵入部位為表皮細胞縫合部，冷  
涼多濕的天氣繼續二三天時容易發生，特  
別是嘉義以南，本病之發生較烈。通風不良  
的土地也容易發生。其防除方法①將種子浸  
漬一千倍的烏斯普龍或其水銀劑液一小時(六  
〇分)後播種。②肥料施用不可偏用氮素  
，應併用磷酸、鉀肥。③在發病初期噴射ト  
リアミン(enizamin)三百至四百倍，液須每

隔三—四天噴射一次，噴射時須注意該藥劑  
會影響鼻腔的粘膜。④收穫後將葉集中燒却

### 推行共同育苗

#### 節省黃麻種子



【問】：本地所種黃  
麻，歷年常因受颱風侵  
襲，很難留種，是否有  
較好的補救辦法？種子  
商常把黃麻的新舊種子  
混合出售，在購買時應  
如何鑑別？(嘉義縣新  
港陳思恭)

【答】：一、本年本  
省黃麻生長後期，遭受颱風侵襲，採種量普  
遍減少，政府正規劃明年推行共同育苗移栽  
方法，以期節省種子量，有自願種泰國麻者  
，可登記申請配購種子，以確保麻受原料需  
要量，以上兩項補救辦法，均請就近向當地  
鄉鎮公所農會聯絡洽辦。二、黃麻種子不論  
新舊，祇要能發芽，對於以後纖維產量，並  
無差別，種子播種前，應先鑑定發芽率，以  
推算經濟合適之播種量，黃麻種子發芽率鑑  
定法，請參閱豐年九卷四期。(季景元)

### 讀者服務部小啓

張進富 陳清幸 連進興 孟昭元  
陳明輝 黃進春 廖 馨 高慶濤  
朱受田 翁水西 謝茂亭 黃宏榮  
浦文成 周文蔚 會熙徵 陳金發  
黎文進 林東山 魏隆煥

以上各位農友來函所詢的問題，已轉請  
專家解答，請等候本社的回信。

## 贈送 精美十彩月曆

敝行為酬謝愛用客戶，特精印十彩月曆一批，請  
備五〇〇公分噢肥大空袋兩只，或必淨藥粉空  
盒十只，即贈月曆一份。請向經銷商或直寄敝所  
交換均可。數量有限，交換期限至五十一年二月  
五日止逾期恕不贈送。

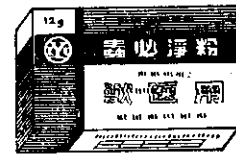
新包裝



肥快大快 病疾預防



促進發育 增卵防病



劑除驅蟲蛔豬 靠可全安1095%95%力效

### 可樂與加裕 (コロイカル)

家禽、家畜、蛋魚、營養飼料素、強壯保健劑

製造元 白石カルシウム株式會社

### 強力安雞素 (ノキサリン)

鴨之球蟲症治療及預防家禽霍亂(コレラ)之預防  
鴨之感冒咳嗽治療，豬之赤痢(出血性下痢性)

### 強力寧禽片 (ヘルミノック錠)

出品廠 大和化學工業株式會社東京工場

### 美耐元 (ミネゲン)

理想的綜合強力礦物素、強健多產、激減廢鷄、促  
進發育、預防啄毛、防止腳弱、防止軟破卵

製造元名古屋 ミネラル飼料株式會社

日本原裝魚粉蛋白質成分50%，南美洲65%以上

日本魚精、切菜機、鷄糞乾燥機

臺灣總代理 東盈實業 股份有限 公司

地址：臺北市迪化街1段42號