

大葉桉作防風林

應定期剪定切根



植大葉桉樹作為防風林時，至少應種幾行，才有防風效果。要

林的成長會奪取柑桔所需的肥分嗎？(北投史雲亭)

【答】：一、柑桔防風林之設置，以一系列植為普通，但大葉桉樹因植株下方缺少枝條可防風，最好在桉樹株間再植灌木狀防風樹木，防風林之密度，因地形、風速而異，一般在平地時，四公尺高之防風林有二十五至三十三公尺遠之防風效果。二、大葉桉樹生長迅速，生長過高後，其本身亦易受風害，故到達理想高度以後，需剪定，以抑制生長，促進側枝之發育，加強防風效果。三、每隔三年，須在園內防風林之一邊挖掘深溝，切斷防風樹木之根群，以防與柑桔競爭養份。(翁仁祿)

臺中種甜瓜·三四月播種

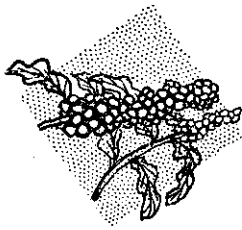
【問】：甜瓜的別名就是梨仔瓜嗎？臺中市附近可種甜瓜嗎？什麼品種最好？種後多久可以收穫？怎樣防治瓜實蝨？(臺中縣太平鄉林樹木)

【答】：一、甜瓜的別名在本省叫做梨仔瓜，因本省大部分都栽培「梨瓜」種。二、臺中市附近可以栽植，其播種期與越瓜相同

來信請用明信片
信中免寫客氣話
書明姓名和住址
信封上註「農問」

，即二月至十月之間均可栽培。三、適於本省栽培的品種，計有梨瓜 New Market (新甜瓜)，及黃香瓜。四、播種後約六十至七十天就可收穫，三至八月播種者須於雌花開花時，噴射二五%可濕性馬拉松粉劑與水溶性蛋白質四百倍混合液，以防除瓜實蝨。在貴地三至四月播種者產量最高。(王進生)

葡萄果穗·不應套袋



【問】：葡萄的灌木整枝法是怎樣的？葡萄果穗可否用套袋方法來防止害蟲侵入？(臺南市水交社張浩淵)

【答】：一、葡萄的灌木整枝法請將你所有葡萄株之主幹長，枝條長及枝條數等作成詳細記錄後，直接寫信向臺灣大學園藝系康有德先生請教。二、葡萄果穗不應採用塑膠袋來套，塑膠袋雖可避免害蟲進入，但袋內濕度過高，受強烈日照射後，易使袋內果實腐爛或落果。(翁仁祿)

野生姑婆芋的用途

【問】：野生的「姑婆芋」有何用途？含何種成分？怎樣繁殖？可以大量生產嗎？(基隆市葉宗崇)

【答】：一、野生「姑婆芋」在本省山地自生，它的用途可分為：①飼料用：葉柄和

鮮度保持劑(青果·蔬菜類等)

生果青菜外銷不可缺少之鮮度保持劑。
(日本食品衛生法指定品)

富麗鮮 Fresher



▲特效及用途

- ◎防止萎凋及重量減少。
- ◎保持如收穫時所有的天然外觀鮮度。
- ◎防止過熱所受損失，延長貯藏期間。
- ◎防止發生青霉及腐敗傳染於其他果菜。
- ◎減少運送中，青果類蔬菜等等之擦傷之皮面的損傷。
- ◎一般果類，例如柑桔、香蕉等之鮮度保持。

說明書備索

世界首創！植物蒸散抑制劑

現代農業不可缺少之營農資材。
日本「不二合成」榮譽出品
(專賣特許發明協會選定品)

久綠拿 Greener



經臺北縣政府農業課於去年炎熱的六月，以本劑一公升處理一千採柑苗，移植於縣下各派出所，全部成活。

▲特效及用途

- ◎防止稚幼植物，在移植時枯萎凋謝。
- ◎使苗木在長途運送，活生生得送到種植地。
- ◎使青菜，生果類保持鮮度。(現有姊妹品富麗鮮專用)
- ◎防止蔬菜、青果、菸草、水稻、陸稻等一切農作物，在移植時的損害及枯死，同時促進最高成活率。
- ◎保護植物不受旱害、霜害、鹽害等。
- ◎加強植物其他農藥噴射的附着力。

製造元：不二合成株式會社
輸出元：株式會社永順商會
臺灣總代理：永友商會

東京都豐島區日町3の149
電話(971)9769 (983)1603
東京都千代田區神田陳松松
下町三五電話(291)877
臺北市中正路1961號之四
電話：36767

◎東京「不二合成株式會社」及「株式會社永順商會」駐臺代表處：臺北郵箱1770號

芋頭可作為豬的飼料，但必須充分煮熟才行。
②包裝用：橢圓形的葉適於包裝蔬菜（豌豆、菜豆、荸薺）及魚類等。

二、里芋含有大量的澱粉，但「姑婆芋」更含有大量的澱粉，所以粘性強。
三、姑婆芋自生於溪谷的陰處，中央山脈地區的目的者不少，它的乾葉除了可作飼料外，還可作為工業漿糊。

四、繁殖方法非常簡單，將芋頭分開（分株），每隔一公尺栽植一株。如果在腐植質的土壤上，更可促進其生育。其經濟價值視市場之需要而定，目前不敢判定。（王進生）

香蕉的葉面施肥



【問】：敝人所種香蕉，因受颱風影響，發育不大正常，聽說使用葉面施肥，可以恢復植株的元氣。此說是否可靠？何種肥料可以用作葉面施肥？

【答】：一、香蕉使用葉面施肥，在中南美洲已普遍應用，效果甚佳，應用之肥料為尿素，其濃度為一：一三〇，即一分之尿素加水一三〇公分，每三至四禮拜行葉面施肥一次，但所應用之尿素，其所含之二腺酸應以不超過一%為優。（朱慶國）

梨山和霧社，可種除蟲菊

【問】：除蟲菊除作殺蟲劑外，還有何種用途？有無特殊經濟價值？在中部應栽培那一個品種？有人要收購嗎？（彰化秀水鄉林長坑）

【答】：除蟲菊專用以防治家庭及人畜害蟲，別無用途，能殺蟲之除蟲菊均為白花除蟲菊，此菊適宜於寒地栽培，本省在梨山（福壽山）及霧社已推廣過，但因無人收購乾花，故至今日，尚未成為企業化。而且有了人造除蟲菊之後，白花除蟲菊也無法與之競爭。貴地如在一千公尺以上而日照長者，可以試栽，否則不會成功。（陶家駒）

暹羅種水稻的栽培



維美濃蕭政移

【問】：高雄地區所種的暹羅種在來種，應施用何種和多少肥料？施肥方法如何？如何提高其產量及提早其成熟期？（高雄）

【答】：水稻暹羅種在來種，是第二期的優良在來種。在高雄區第二期栽培時，適當的化學肥料種類及用量如下：硫酸銨每公頃三〇〇至四〇〇公斤（尿素一五〇—二〇〇公斤）、過磷酸鈣每公頃二〇〇—至二五〇公斤、氯化鉀五〇至六七〇公斤。
硫酸銨應使用三百或四百公斤，要看土壤的肥瘠而決定之。肥料的使用法是：鉀肥全量用做基肥，於插秧前整地時施入。氮肥及磷肥各半量，於整地時與鉀肥同時施入做基肥。剩餘的一半，再分為兩份，分別於第一次及第二次除草時做追肥施用之。（例如假定氮肥每公頃要使用四百公斤，即其中二百公斤做基肥，剩餘二百公斤，於第一次除草時，施用一百公斤為第一次追肥，於第二次除草時再施用一百公斤為第二次追肥之用。）

為了提高產量，品質及提早成熟，應注意下列幾點：一、肥料三要素用量配合要適當，不可單施氮肥肥料。二、增加鉀肥用量，可促進早熟，並可提高品質。三、肥料用期要適宜。例如應施基肥外，追肥應於第二次除草前使用完畢。四、灌排水管理方面，平常田面保持淺水，並行晒田。在開花抽穗期需注意灌水，絕不可斷水（欠水）。五、注意病蟲害預防。（謝英鏗）

繁殖柑橘，切接最好

【問】：廣東大紅年桔的實生苗，經種植六七年後，所結果實甚小，應如何恢復其樹勢？何種砧木與廣東大紅年桔相接，最為理想，青梅與桃李的種子，何時可以播種？又枇杷和檸檬應在何時移植？（九龍草園農場阮甘泉）

五豐化學工業股份有限公司

與德國拜耳藥廠瑞士嘉基公司技術合作在臺獨家配製

公司：臺北市中正路1791號二樓
電話：31691
工廠：北基公路七堵草湳站旁
電話：七堵36號



五蜂商標

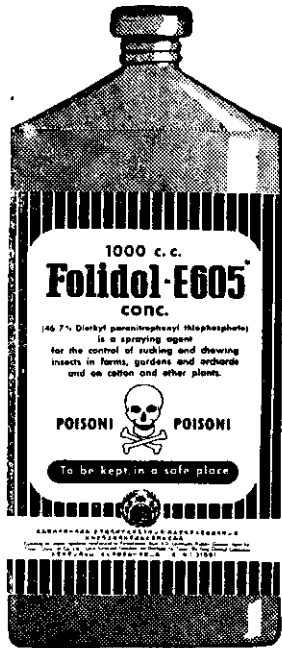
三、本公司另又依照歐美配方，配製巴拉松，馬拉松，安特靈，馬巴（PM）乳劑，安巴乳劑，克羅米，西樂生石灰等各種乳劑粉劑，成分準確，藥效強大，行銷全省，信用卓著。



利農乳劑

20% DIAZINON E.C. 250 c.c.
O, O-dialkyl o-isopropyl p-methyl pyrimido-s-phosphorothioate 80%
Remainder emulsifier and solvents 40%
(德國拜耳藥廠瑞士嘉基公司之商標)

二、本公司與瑞士嘉基公司技術合作，由該公司供給原料及配方，調製二〇%大利農乳劑，本劑不但能撲滅農作物害蟲尤其對於家庭環境衛生上之害蟲，如臭蟲蚊蠅等有驅除消滅之特效。



Folidol-E605 conc.

146.7% Diethyl para-nitrophenyl phosphorothioate
is a spraying agent for the control of sucking and chewing insects in farms, gardens and orchards and on cotton and other plants.

POISON! POISON!

To be kept in a safe place

一、本公司與西德拜耳藥廠，以技術合作方式，在臺獨家配製世界聞名之農用殺蟲藥富粒多乳劑 Folidol-E605 本劑與西德原裝富粒多品質藥效完全無異。

【答】：廣東大紅年桔之實生苗，經濟價值低。六、七年生實生苗，將距地面六十至九十公分之主枝鋸斷，用切接方法再高接廣東大紅年桔，可改善其樹勢，樹齡及品質等。年桔砧木雖有廣東檸檬，枳殼，柳橙等多種類，惟因酸桔之根群甚發達，生長旺盛而與年桔之根和莖佳之故，一般民間均採用酸桔為砧木。柑桔繁殖法有切接，芽接，嫁接及腹接等方法，其中切接法因操作方便，成活率高，採穗容易，故一般均採用切接法。青梅及桃李之種子雖採種後即可播種，仍須待翌年正月初才能發芽，因此在乾燥砂內貯藏至十一月播種為佳。滿一年即可供嫁接用。枇杷、檸檬等可在農曆冬至至過年之間移植。三、四年生大苗移植時，帶根際土壤，較為妥當。(翁仁祿)

谷樂生藥液

應當天使用



【問】：種子消毒池裏的谷樂生藥液用過一次後，隔兩三天再用一次，此時的藥效會不會減低？如會減低，應怎樣補救？(高雄美濃彭信乾)

【答】：一、谷樂生可濕性粉之有效成份(水銀劑)加水後並非容易變質，但其所含之濕潤劑經久會變化，致有效成份不能懸浮水中而下沉，影響殺菌效果，故加水後最好當天使用。二、用過的藥水如要再用，為補足藥劑有效濃度，宜加添藥劑。(洪維懷)

椪柑和印仔柑的比較

【問】：椪柑是否比印仔柑較難管理？這兩種果樹的經濟價值何者較大？(嘉義縣中埔鄉何銘芳)

【答】：一、椪柑確比印仔柑稍難管理，但並非十分困難，只要有熱心，管理得法，是很有希望的。②椪柑與印仔柑兩者之經濟價值不能一言而定，視管理狀況如何。若管

理得法，椪柑產量高，果形大而整齊，未有任何病蟲為害，均可供外銷時，當然椪柑較有經濟價值，但一般不能管理到此種程度。總而言之，椪柑：管理稍難，每單位面積產量和價值高，印仔柑：樹性粗野，管理較易，每株收量多，但施肥最多。(翁仁祿)

香茅油的種植時期



【問】：十一月間種下香茅草，為何只有百分之八十的成活率？施肥量方面應如何配合？每公頃可收香茅油多少？價格如何？(豐源農場仇志堅)

【答】：一、香茅草種植最適期為春季二至四月，次為秋季七至八月。此時生機旺盛，雨量又多，易於發根成活。十一月種植香茅草已嫌過遲，除宜關、基隆及臺東地區外(來函中並未指出在何地地點，故不易判斷)雨量甚少，且此時香茅生機已退，不易發根，有八〇%之成活率已屬難得，如在乾燥地區種植，可能全部枯死。二、香茅草肥料可用堆肥，尿素，過磷酸石灰，硫酸鉀(或氯化鉀)等，每公頃每年施用氮素六十公斤，磷、鉀各二十公斤。三、春天二至三月種植之香茅，如管理良好，可於當年九月行第一次收割。一公頃第一次可收油六十至九十公斤。四、香茅油交易以苗栗最多，價格變動甚大，有時一日數變。詳情可逕詢苗栗香茅公會。(陸之琳)

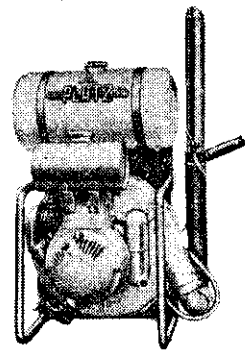
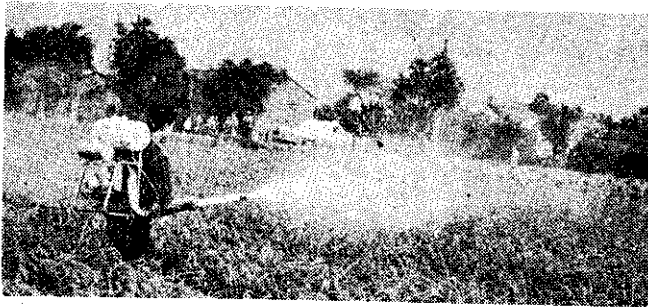
食用甜菜的栽培法

【問】：食用甜菜可以在本省栽培嗎？栽培法如何？(苗栗公館劉正齊)

【答】：一、臺灣所產的標本，中文叫做「食用甜菜」，英文叫做「Garden Beet」(Table Beet)。標本像「Detroit Dark Red」品種，適於本省秋季播種。

二、在本省的播種期為九月下旬至翌年一月下旬，每百公畝產量，據臺北區農業改良場報告，約有二千二百至三千二百公斤左右，本種宜在富於有機質的砂質壤土栽培，

西德 "BOSS" 博士牌動力噴霧機



西德博士牌動力噴霧機規格

高寬深引 度 68公分
44公分
30公分
度 60cc (1.8匹馬力) (JLO) 意樂牌二衝程引擎自動變動
度 高壓力式
度 每小時0.5公升
度 每小時可噴110公尺
度 每小時0.0立方公尺
度 10公升(藥水桶係塑膠製成能耐酸而鹽耐
度 用無比)
度 藥水桶噴出量 每分鐘可達〇.二公升

汽機油分合比 (汽油20) (機油1)
噴及桶噴出量 高速10公尺以上每小時(1甲地以上)
粉噴霧機實重 概為10公升
粉噴霧機實重 每分鐘噴出0.2公斤
粉噴霧機實重 15公斤
粉噴霧機實重 4.5公斤

噴 噴
2 號號號號
4 號號號號
5 號號號號
6 號號號號

嘴：雙彎角噴嘴(噴兩邊)
嘴：噴高及遠噴嘴
嘴：噴火嘴
嘴：60度彎角噴嘴

臺灣總經銷處：同裕企業有限公司 臺北市迪化街一段60號 電話：44920號

但不耐酸，於PH五·八一七〇左右，其生育頗佳。生育適溫為攝氏十二至二十度左右，長日照會促其抽苔。

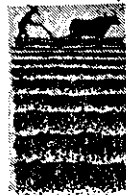
三、播種法為條播，條廣與鉤頭相同，行距四十五至五十分公分，十公畝播種量為十公升內外。基肥宜施腐熟堆肥一千五百公斤，尿素十五公斤，過磷酸鈣三十五公斤，氯化鉀七·八公斤。追肥用尿素，其量約六公斤左右，分為二、三次施之。

四、本葉二、三枚時，間拔一次，再於本葉六、七枚時間拔一次，使株距有六至九公分左右。

五、病害有霜霉病和斑點病，宜噴射四一四波爾多液或「大生七八」四百倍液。勵行輪作及排水。

六、收穫期為根直徑達到三至四公分左右，過老者品質就差。利用它的美麗顏色作為冷盤，目前銷路不大。

七、若有大蠶，可用以養豬，但須於豬出售一個月前停止餵給，因甜菜色素會使豬肉變濃紅。(王進生)



砂礫地種甜瓜 必須多施堆肥

砂石，表土只有尺餘深，土質乾燥，但排水良好的土地，可以種甜瓜嗎？

在本地種甜瓜，播種適期為何時？一分地可收多少斤？市價若干？生育期中需要斷心；「整枝」嗎？

【答】：一、此種砂礫土也可栽培，但須多施堆肥或土糞才會成功。二、在實地的播種適期為二至五月及八至十月中，它的發芽適溫為攝氏二五至三十度，故二月催芽後播種為宜，其餘月份並無需要，生育適溫為攝氏二五至二十八度左右，從播種至收成日數約六十至七十天左右，溫度較適合時生育快。三、十公畝產量約有一千至一千八百公斤左右，平時價格每斤約一元左右。四、採用密植栽培可以採用主蔓摘心，俟主蔓本葉五

至六枚時摘心，留三四枝側枝(子蔓)後，就可以放任，無須斷心。(王進生)

百合花種球不發芽 由於低溫刺激不夠



【問】：百合花的種球經冷藏一個月後取出播種，只能發根，不能發芽，但冷藏了兩個月的種球，發芽很正常，不知是什麼原因？(翠中神岡陳淵海)

【答】：百合花冷藏一個月者，發根而不發芽，百合花冷藏二個月者，發芽也發根，表示百合花冷藏一個月，時間不足以促使發芽，也就是低溫的刺激不夠。

按鐵的百合之品系甚多，各品系對低溫之感應情形不一，所以何種溫度，何等時間最宜，均須個別試驗決定。陳先生所用方法，表示冷藏二個月情形最好。茲抄錄美國所作試驗的部分，以供參考。

冷藏週數	10	8	6	4	2
2.2°C	21	26	32	39	54
4.4°C	20	24	27	37	53
7.2°C	17	21	19	26	50
10°C	15	18	17	23	45
12.7°C	16	29	19	25	40
15°C	4	10	13	20	42

表內數字為定植後至發芽日數，由數字可見冷藏時間愈久者發芽愈快。(彭昌社)

讀者服務部小啓

張溪川 呂郭英 詹益崑 黃荆福
 朱源茂 嚴順岑 梁天助 溫嘉文
 張朝 賴冬橘 黃啓信 顧明哲
 蔡火川 鄒金連 陳連發 徐雙喜
 蕭忠

以上各位農友的問題，已送請專家解答，請等候本社的回信。

奧肥大

抗生綜合素他維他命礦質補助飼料

飼料店農會均售 養大豬請用

促進產卵 預防疾病

益源製藥所

台北市羅斯福路二段二七號

求栽培白木耳 銀耳失敗農友免 費贈栽培手冊

白木耳下種六十至九十天後如尚未發芽即為失敗，失敗者請註明種園來源，以便免種日期、數量及栽培經過情形，以便免費詳細代為解答。敝人之白木耳菌種(銀耳、木栓樹皮培養菌)已蒙中央標準局於公告期內暫准專利在案，不日即可供應。生產品高價代收，每罐兩200 150 100元、級外品。供應平地品種香姑。有發生理。木耳斤耳其。他種菌應有盡有。務請早日。最大設備最全，日產千瓶以上，價廉物美。栽培特種付郵即寄。歡迎參觀。中霧峯鄉坑口村養蜂園 陳塗砂啓

洗手肥皂用後，便於預防傳染病和保持健康。飯前、飯後，是預防傳染病和保持健康的最好方法。

臺灣區肥皂工業同業公會