

【答】：廣東大紅年桔之實生苗，經濟價值低。六、七年生實生苗，將距地面六十至九十公分之主枝鋸斷，用切接方法再高接廣東大紅年桔，可改善其樹勢，樹齡及品質等。年桔砧木雖有廣東檸檬，枳殼，柳橙等多種類，惟因酸桔之根群甚發達，生長旺盛而與年桔之根和莖佳之故，一般民間均採用酸桔為砧木。柑桔繁殖法有切接，芽接，嫁接及腹接等方法，其中切接法因操作方便，成活率高，採穗容易，故一般均採用切接法。青梅及桃李之種子雖採種後即可播種，仍須待翌年正月初才能發芽，因此在乾燥砂內貯藏至十一月播種為佳。滿一年即可供嫁接用。枇杷、檸檬等可在農曆冬至至過年之間移植。三、四年生大苗移植時，帶根際土壤，較為妥當。(翁仁祿)

谷樂生藥液

應當天使用



【問】：種子消毒池裏的谷樂生藥液用過一次後，隔兩三天再用一次，此時的藥效會不會減低？如會減低，應怎樣補救？(高雄美濃彭信乾)

【答】：一、谷樂生可濕性粉之有效成份(水銀劑)加水後並非容易變質，但其所含之濕潤劑會經久會變化，致有效成份不能懸浮水中而下沉，影響殺菌效果，故加水後最好當天使用。二、用過的藥水如要再用，為補足藥劑有效濃度，宜加添藥劑。(洪維懷)

椪柑和印仔柑的比較

【問】：椪柑是否比印仔柑較難管理？這兩種果樹的經濟價值何者較大？(嘉義縣中埔鄉何銘芳)

【答】：一、椪柑確比印仔柑稍難管理，但並非十分困難，只要有熱心，管理得法，是很有希望的。②椪柑與印仔柑兩者之經濟價值不能一言而定，視管理狀況如何。若管

理得法，椪柑產量高，果形大而整齊，未有任何病蟲為害，均可供外銷時，當然椪柑較有經濟價值，但一般不能管理到此種程度。總而言之，椪柑：管理稍難，每單位面積產量和價值高，印仔柑：樹性粗野，管理較易，每株收量多，但施肥最多。(翁仁祿)

香茅油的種植時期



【問】：十一月間種下香茅草，為何只有百分之八十的成活率？施肥量方面應如何配合？每公頃可收香茅油多少？價格如何？(豐源農場仇志堅)

【答】：一、香茅草種植最適期為春季二至四月，次為秋季七至八月。此時生機旺盛，雨量又多，易於發根成活。十一月種植香茅草已嫌過遲，除宜關、基隆及臺東地區外(來函中並未指出在何地地點，故不易判斷)雨量甚少，且此時香茅生機已退，不易發根，有八〇%之成活率已屬難得，如在乾燥地區種植，可能全部枯死。二、香茅草肥料可用堆肥，尿素，過磷酸石灰，硫酸鉀(或氯化鉀)等，每公頃每年施用氮素六十公斤，磷、鉀各二十公斤。三、春天二至三月種植之香茅，如管理良好，可於當年九月行第一次收割。一公頃第一次可收油六十至九十公斤。四、香茅油交易以苗栗最多，價格變動甚大，有時一日數變。詳情可逕詢苗栗香茅公會。(陸之琳)

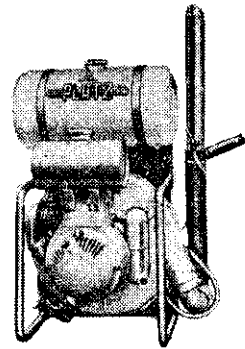
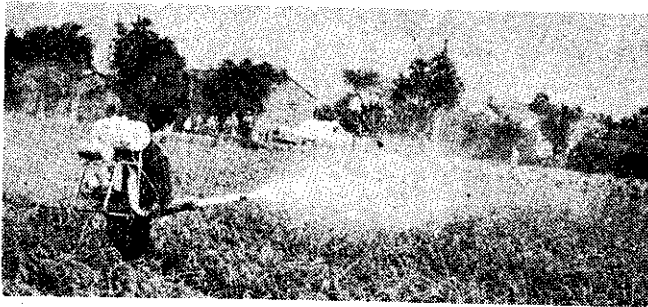
食用甜菜的栽培法

【問】：食用甜菜可以在本省栽培嗎？栽培法如何？(苗栗公館劉正齊)

【答】：一、臺灣所寄的標本，中文叫做「食用甜菜」，英文叫做「Garden Beet」(Table Beet)。標本像「Detroit Dark Red」品種，適於本省秋季播種。

二、在本省的播種期為九月下旬至翌年一月下旬，每百公畝產量，據臺北區農業改良場報告，約有二千二百至三千二百公斤左右，本種宜在富於有機質的砂質壤土栽培，

西德 "BOSS" 博士牌動力噴霧機



西德博士牌動力噴霧機規格

高寬深引 度 68公分  
44公分  
30公分  
度 60cc (1.8匹馬力) (JLO) 意樂牌二衝程引擎自動變動  
度 高壓力式  
度 每小時0.5公升  
度 每小時可噴110公尺  
度 每小時0.0立方公尺  
度 10公升(藥水桶係塑膠製成能耐酸而鹽耐  
度 用無比)  
度 藥水桶噴出量 每分鐘可達〇.二公升

汽機油分合比 (汽油20) (機油1)  
噴及桶噴出量 高速10公尺以上每小時 (1甲地以上)  
粉噴霧機實重 概為10公升  
粉噴霧機實重 每分鐘噴出0.2公斤  
粉噴霧機實重 15公斤  
粉噴霧機實重 4.5公斤

噴 噴  
2 號號號號  
4 號號號號  
5 號號號號  
6 號號號號

嘴：雙彎角噴嘴(噴兩邊)  
嘴：噴高及遠噴嘴  
嘴：噴火嘴  
嘴：60度彎角噴嘴

臺灣總經銷處：同裕企業有限公司 臺北市迪化街一段60號 電話：44920號