



喜 阿 徐

源 永 謝

高雄屏東 愛用尿素五農友

瞭解肥料特性·施用並無困難

高雄屏東地區，施用尿素有較長久的歷史，由於示範田的普遍設立，農民對於尿素已有相當認識。因此，當本刊記者石董，訪問了五位農友後，發現他們一致的愛用尿素，並不感覺驚異。

抽穗期並不延遲

住在高雄市三民區民族一路四十六號的江火爐農友認為只要弄清楚尿素肥料特性，在施用時不會發生困難。他說：尿素分解慢而肥效長，如果用作追肥時能提早些施用，就不會延遲稻株抽穗。江農友的稻作施用尿素，效果良好，他的蔬菜經常噴撒農藥與尿素的混合液，成績也很不錯。江農友把尿素，這雖然多費些人工，但是為了發揮肥效，他認為這樣做是值得的。

葉面施肥效果好

住在屏東縣長治鄉香揚村庄美三十六號的徐阿喜農友，除了對稻作改用尿素外，他的大豆和蔬菜，也因實施尿素「葉面施肥」，而收到極好的效果。他的豆田低濕，排水不良，施肥培土很不方便，於是在豆株出芽後十二天，廿二天，和四十天，各行尿素葉面施肥一次，所用的濃度是一磁杯的尿素，摻水十八公斤，結果使豆粒飽滿，產量增加。他的菜頭、瓜類，與甜椒，也因在結實期中，每隔一週行葉面施肥一次，延長採收期（所用濃度是一磁杯尿素，加水三十六公斤），增加了額外的收益。

施肥次數可減少

高雄市左營區新中里菜公巷四號的賴彌有農友，和他的鄰居們都相信，一包尿素（廿五公斤）比一包硫酸銨（四十五公斤）的肥效要強。賴農友的稻作常以堆肥做基肥，尿素做追肥，確實遵守稻田施用尿素後至少七天才灌水的規定，並將尿素和磷、鉀肥料分別施用，他說他愛用尿素是因為它肥效持久，使稻株的發育，經常欣欣向榮，使施肥的次數可以減少。

我不

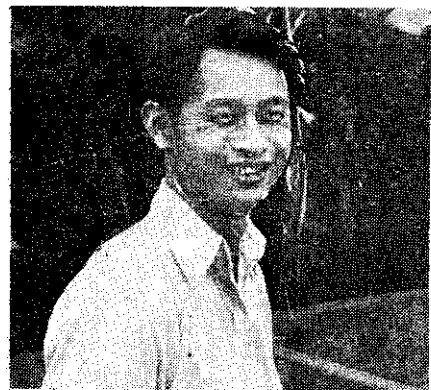
硫酸銨了

屏東縣麟洛鄉中村二十一號謝永源農友，種了一甲七分地的水田，他從民國四十六年起，先用日製尿素，其後改用省產尿素，一直認為這種新肥料，和硫酸銨的效果相同，他常將尿素與其他化學肥料混合施用，因為混合後當天用完，剩餘的尿素，隨時包緊，所以沒有遇到肥料吸濕變糊的困難，他說：「尿素的肥效較慢，但成本要便宜些，所以我不用硫酸銨了。」

稻熱病漸少發生

屏東縣麟洛鄉麟趾村二二五號徐世從農友，很喜歡用尿素，他的理由是：

- (一) 從前用硫酸銨時，稻作常發生稻熱病，近年改用尿素後，此病漸少發生。
- (二) 目前硫酸銨市價每包二百一十元，尿素每包只需一百九十元，於是他常賣出硫酸銨，換購尿素。
- (三) 尿素用作稻作的追肥，效果良好。
- (四) 尿素與其他肥料分開施用，所以沒有混合後變糊的困難。



徐 世 從



賴 彌 有



江 火 爐