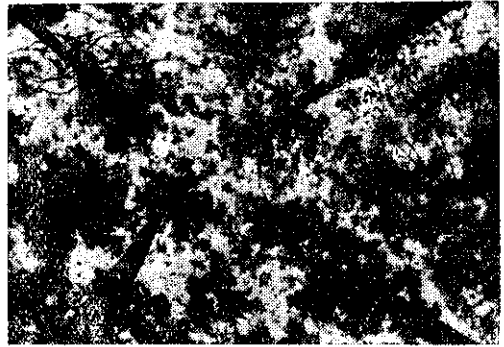


# 灣臺冠杉柳頭溪



明 泊

溪頭因為是袋形盆地，日照量較少，年平均氣溫攝氏十七度。一般來說，夏季冷涼，冬無嚴寒。年平均雨量二八九二公釐，可算是相當豐沛，濕度平均百分之八十九，大氣中常為雲霧瀰漫。

柳杉為一暖溫帶樹種，喜生於濕氣瀰漫的山腹凹地。北方或東北向，富含腐植質的肥沃砂質壤土，最為適宜。溪頭地方的土質和氣候，很適合於柳杉的生育。柳杉原產地的日本吉野地方，地質也是屬第三紀層，為粘板岩等基岩風化而成的壤土或砂質壤土，年平均溫度攝氏一四·一度，年雨量一三九五公釐。溪頭的年平均氣溫，較吉野為高，然而最高溫度，反較吉野為低，年雨量較吉野豐沛，濕度也較大。

## 勝過日本原產地

柳杉引進本省，已有六十多年歷史，在本省生育情形的好，超過原產地。根據調查：在溪頭三十年生柳杉的樹高，和在吉野三十八年的相當；再就胸高直徑來說，溪頭三十年生的柳杉，等於吉野五十年生的。在一公頃林地上，同是十年生柳杉，論株數，吉野為溪頭的三倍，材積則只有溪頭的百分之六三。三十年生柳杉的株數，吉野為溪頭的一·八倍，材積則為溪頭的百分之七七。換句話說，柳杉在溪頭的生長量，要較在原產地的吉野大得多。

從上面的比較看，我們可以斷言，柳杉引種是非常成功的。在本省固有的優良針葉樹種中，扁柏和紅檜的輪伐期，最少都要八十到一百年左右，而柳杉只要三十年。從土地利用的觀點來說，單位面積上的生長量，柳杉為紅檜或扁柏的三倍。在溪頭，達到伐期的柳杉林，一等生育地每公頃可收穫九百立方公尺的木材，較次等的生育地，每公頃也可收穫木材六百五十立方公尺以上。

柳杉的繁殖力很強，結實多，播種育苗，經過一次換床的二年生苗，即可出山造林。小面積造林，利用枝條或萌芽，也可行插條繁殖，生長迅速。

柳杉繁殖容易，利潤優厚，在本省海拔八百至一千六百公尺的山地，氣候土質適宜的地方，都可以施行人工造林，溪頭的柳杉林，已為我們提供了成功的保證。

訂正：本刊十二卷八期二十六頁，「竹變」和「南洋綠竹」的兩張照片，說明應互換，又該文第一段第三行，「分採」，應作「分株」。

## 雲霧瀰漫最相宜

溪頭地方位於南投縣，鹿谷鄉的鳳凰山麓，為一緩傾斜坡地，海拔高九百至一千二百公尺，四周幾乎全為山脈圍繞，僅西北一側沿北勢溪河谷開展，成一袋狀的地形。這裡的地質，屬於第三紀層，基岩為砂岩及頁岩，易於風化。土壤為砂質壤土，混有石礫碎屑，富含有機質，腐植層深達十至十五公分，地味肥沃。

民國前十六年，柳杉自日本吉野地方引進到本省以後，到現在已有六十多年的歷史。由於本省環境適宜，生育極佳，造林面積，年有增加，分佈區域，遍及本省北部，中部和東部。溪頭是本省最早施行柳杉人工造林的地區之一，也是今日臺灣柳杉生育最好，林相最美的地方。

者會到臺灣實驗林溪頭林區作爲時二週的實地參觀，果然名不虛傳。樹幹修長，鬱閉而整齊的柳杉林，到處可見，漫山遍野，盡是一片綠色樹海。

## 桃花 心木 印度 紫檀

嘉義縣政府的紅毛埔苗圃，從去年三月中旬開始，用插條法繁殖桃花心木及印度紫檀，現已萌發五十七公分至七十公分，發根十餘公分，成活率達到百分之九十五以上。這是由於技術上的改良，並用植物荷爾蒙劑處理促進發根的結果。插條時期在清明前後，苗圃地先用一千二百倍「烏斯勃龍」消毒，挿穗採用一至二年生者，挿穗採用一至二十一分生，具有葉腋六節以上的枝條。葉腋下列利刀削尖，挿條前用八百倍「根多旺」，或用一千倍「愛多收」藥劑浸漬十二小時。挿條時用鋤頭挖溝，枝條排列後填土加壓，使發根部能充分附著土壤。挿條後除適宜灌水之外，並隔十天撒「愛多收」六千倍藥劑一次，圃內架設二公尺高的架棚，加蓋陰棚。(林元茂)

嘉義縣 義紅毛埔苗圃 插條繁殖成績好