

防止水災增加生產

擴大舉辦水土保持

農業計劃聯繫組擬定計劃

經濟部農業計劃聯繫組，已依據臺灣省山地農牧局及農復會植物生產組及森林組初步計劃，擬訂了一項舉辦大規模水土保持並促進山坡地作物增產計劃概要。

這個計劃的目的，一為協助省政府達成整理山坡地濫墾地計劃，以防止水災；二為增產鳳梨、香蕉、茶葉、柑橘、香茅等坡地作物，以求增產擴大外銷。

根據該項計劃，今後四年進行水土保持面積為四五〇〇〇公頃，所需勞力由現耕農民及退除役官兵供給，並申請美國四八〇公法補助工資半數。水土保持完成時農民所需耕作、種苗、施肥、除蟲、覆蓋等資金，則配合現有各項外銷農作物鼓勵增產辦法，由土地銀行及合作金庫以低利貸款撥給。

據政府有關部

多人，到澎湖視察

政府加強建農湖澎

澎湖，政府非常重視，最近會中專家三十

並對建設澎湖所遭遇的各種問題，加以討論。

該視察團認為澎湖經濟以漁業為基礎，因此必須解決漁業上的問題。目前澎湖漁業因加工設備不足，在生產旺季常有過剩現象，魚價升降不定，農復會今後將協助改進漁業加工的設備和技術，以糾正此一現象。同時該會又決定協助澎湖開發淺海養殖魚，以便進一步促進澎湖的漁業生產。

澎湖四季都有強風，故造林技術極為重要，目前雖

極重要，目前雖

牛貸一千萬元

貸放原則決定

農復會通過的養牛貸款一千萬元，貸放方法還沒有決定，但原則上已決定分為肉牛和乳牛兩部份貸出，肉牛限苗栗、臺東、屏東三縣農民，乳牛貸款則限定為彰化縣以北各縣市的農民。

畜試所證實

尿素可餵牛

尿素不僅是一種很好的肥料，現又證實可用在飼料中促進牛隻的成長。最近臺南新化畜產試驗所會以百分之九五的糖蜜和百分之五的尿素混合作為補充飼料從事試驗。該所將八頭兩歲的小母牛分成兩批，一批飼普通的乾草，青貯飼

料和按照比例混合的糖蜜和尿素，經過一百廿天後四牛共增加體重一五五公斤。另四隻對照牛則未予糖蜜和尿素，經同一時期後體重減少了十六公斤。據該所估計，

試驗牛隻的飼料費用為一、六一〇元，以目前肉牛市價每公斤二十元計，共收益一、四九〇元。對照牛的飼料費用雖較少，但終於損失了一、〇八二元。

農復會派駐臺南的美籍顧問韋德比說，在使用尿素飼牛時，須特別注意尿素和糖蜜混合的比例，如果尿素的成分過量，牛隻就會中毒而死。

非洲農民分組實習

來我國接受農業訓練的非洲國家農民廿多人，現在正分成兩組，在臺中和臺南兩個區農業改良場分別實習稻作和旱作（參看本期畫刊）。

專家估計臺省稻作

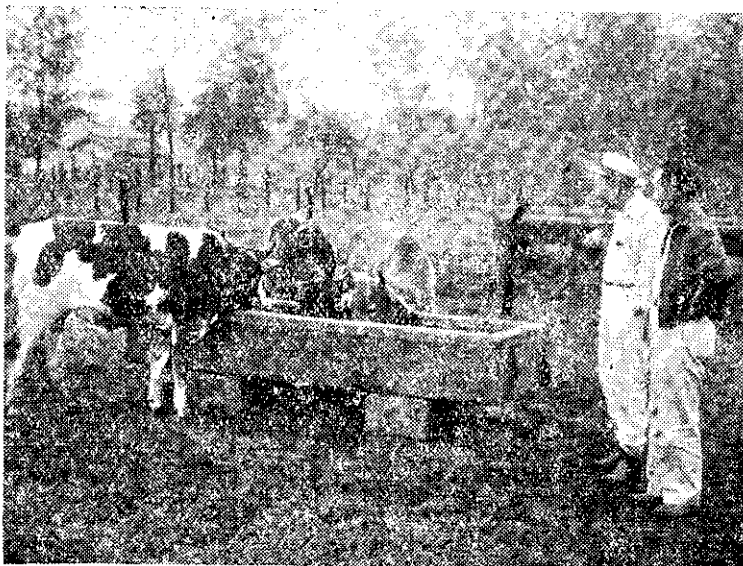
還可增產百分之五

現正加強基本研究

據農業專家們估計，如能就目前的限制本省稻作的各項因素進行高深研究，並將研究結果

普及推廣，本省稻作產量在未來的七年內，還可增加百分之廿五。

農復會已經開始向這個方向努力。最近該會曾通過補助臺灣省農業試驗所進行稻熱病抗病性之遺傳因子基本研究，補助該所建立遺傳研究室一棟，並自國外訂閱各種書刊作研究的參考。



(攝同世林) 牛乳養飼素尿用試所試畜省



盲目推廣洋菇

可能發生虧損

各地栽培洋菇的熱潮，有增無減，去年栽培過的，今年準備加倍種，去年沒有栽培的，今年計劃也來種，各地農會紛紛召開洋菇講習會，擬定洋菇推廣面積。

不久前，經濟部楊總長會發表談話，警告說美國罐頭業正在抵制外國的洋菇進口。是吉是凶，現在在其他各國也有類難推測，因此專家們勸告農會在推廣洋菇時，或農民在臺灣的洋菇前途計劃栽培時，都要

格外小心，最好等到本省洋菇外銷計劃擬定後再說。

在農會方面，只有附近有加工廠時，才可以推廣，在交通不便的地方，應勸導農民不要盲目栽培。在可以推廣的地區，要特別督導菇農消毒菇舍，防治病蟲害，並勸導菇農採用不銹鋼刀切除菇柄。

在菇農方面，決定栽培面積時，加強辦理全省稻作會，分別審查後評

稻作增產競賽

今年繼續舉辦

農林廳為鼓勵農民實施標準耕種方法，以提高單位面積產量，本年度加強辦理全省稻作會，分別審查後評

千萬不可聽聽販的話。要栽培洋菇必須與農會聯繫，與農會訂約，將來才有保障。此外，還應向農會登記購買不銹鋼刀，如不購買不銹鋼刀，農會似可拒絕簽約，以便強制。

定等級。稻作增產競賽除可提高農民的增產及研究興趣外，並且有重大示範作用，過去均有優良產量紀錄。去年第一期作參加者有卅八農戶，最高成績，每公頃乾淨谷產量達八千七百五十六公斤，第二期作有卅四農戶，最高每公頃乾淨谷產量亦達七千七百零四公斤。

測定果蠅密度 農廳擬定計劃

農林廳為實施果蠅之毒餌誘殺，並測定果蠅密度，以供實施全面防治之依據起見，經訂定果蠅密度測定計劃。該項計劃由嘉義農學院試驗分所、臺南區農業改良場、新竹檢驗所、新竹青果運銷合作社等機關協助辦理，其實施區域包括新竹、臺中、嘉義、苗栗等地區。田間誘殺及測定果園，新竹區在新埔設置三處，柑、桶柑、番石榴各設一處。臺中區各設一處。嘉義區在水裡、員林、霧峰各設一處，包括桃、柑、甜橙、檸檬、番石榴、檳榔各區在竹崎、灣橋、桃、番石榴、檳榔各區在大內設置兩處，包括文旦、檸檬。

美助泰國 保衛邊疆

寮國軍鎮南塔失守後，泰國局勢緊張，美國部隊五千人，進入泰國，封鎖寮邊界，以防止寮共進入泰國。寮共攻陷南塔後，即向泰國邊界進逼，寮政府軍並已撤除邊界上的重鎮壘塞，但共軍並未進佔，也許是看到美軍集結後，故意與邊界保持距離以免與美軍衝突的一種緩兵之計。美國出兵後，也要求東南亞公約的盟國出兵泰國，各國都在準備中。

逃港難民繼續湧入

自大陸逃到香港的難民，每天有幾千人之多，大部份已為英方截留後再送往大陸。共匪為甚麼放寬邊界管制而縱容這許多難民逃往香港，動機還沒有判明，有人說共匪想用難民輸出的策略困擾香港的經濟和社會，另一種說法是廣東共匪當局因為沒有飯給人民吃，乃讓人民逃亡，以免將來發生爆炸性的民變。

柯爾克將軍使華

美國已正式發表派柯爾克將軍為駐華大使。這位已退休的海軍上將，現年七十三歲，曾擔任過駐莫斯科和比利時大使。當年他曾奉命勸告比利時政府不要援助卡淡加的卓姆貝

政府，以達成剛果在中央政府下統一的目標。

我給寮國道義支持

寮國總理歐漢及副總理兼國防部長佛米，上(五)月中來我國訪問，與總統及行政院陳院長會談多次。會後歐漢總理與陳院長發表公報說：「中國政府對於寮國政府謀求寮國之獨立，自由及主權完整所從事之奮鬥，深為同情，並願予以道義上之支持。」此外，雙方並同意互派大使。

花機場新跑道落成

花蓮北埔機場新跑道及助航設備，已於上(五)月十六日落成。政府高級官員在落成典禮中強調，近年來政府已將開發東部列為重要政策，如花蓮港的擴建、橫貫公路及花東

公路的修築，建立立霧、銅門、龍潤發電廠，以及花蓮肥料廠、水泥廠及臺東鳳梨工廠等工業建設，在在說明東部地區在不斷進步和繁榮中。

大規模開發山坡地

山地農牧局局長張芳燮在省議會說，將有一萬公頃的山坡地，省府已決定在今年七月起的五二年度中予以積極整理開發，這是臺省計劃開發山地農牧資源進入具體行動的第一聲。

大批食糧救濟貧民

美國國際開發總署已核定以價值一千萬零六十六萬美元的物資，救濟我國的貧苦民衆。這一項物資包括奶粉、麵粉、營養麥、食油，共一億三千八百多萬磅。

領地農民繳清地價

臺省自實際耕者有其田政策，到今年底就滿十年了，凡承領耕地的農戶，大部份在本年底可繳清地價，明年起即可增加大量收入。內政部特令省府，對於為數約二十萬的農戶每年增加的收入，予以輔導，以增加生產。

國姐汪麗玲訂婚

去年中國小姐汪麗玲，已於上個月與省府周主席的獨生子周一西君訂婚。這是我國已選出的四位中國小姐中訂婚的第一位。第一屆國姐林靜宜現在菲列賓工作，第二屆國姐除汪麗玲已訂婚外，馬維君還在臺讀書，李秀英在美國學音樂。