

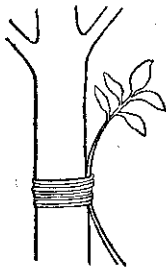
農友經驗

袁老柑樹嫁接 恢復以往產量

我的柑桔中，有十幾棵是我祖父手植，已有三十年生，葉色枯黃，早兩季落果嚴重，產量很低。

四年前（民國四十七年），我購買時柑苗，定植於距離袁老株主幹五、六寸的地方，並在二個月後柑苗成活時，用利刀在主幹及苗木離地四、五寸處，各削去表皮長約一寸，然後二者緊縛，直至完全癒合時，將柑苗頂部剪去。

（新竹縣芎林鄉彭然貴）



袁老樹的樹枝

山地栽培樹薯 注意颱風損害

樹薯很容易栽培，但是如能注意日常的管理，尤其是防颱的工作，產量會提高不少。

每年一至二月，是樹薯的種植適期。

把樹薯莖鋸成七至八寸的長度，插植於園中，行株距為二臺尺半×三臺尺。

插植後半個月、一個月及第二年三月間，需各行除草一次，但不必施

肥。

五、六月間，也就是颱風季節之前，在離地面一臺尺高的地方，把植株砍斷，這樣才能

避免颱風損害，提高畝塊的產量。據我的經驗，經過砍伐的，每棵產量達十五臺斤，而未經砍伐的，每棵只能

收成二臺斤。

（苗栗縣卓蘭鎮張建龍）



張建龍友農

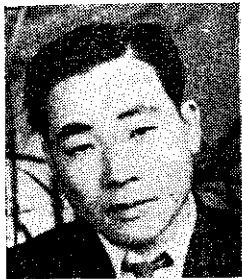
甘藷卷心白間作 省時省地產量高

甘藷、卷心白（包心白菜）間作，省時省地產量又高；每分地生產甘藷二千三百臺斤，白菜二千五百臺斤。

我所用的卷心白是中生種。水稻收穫後築畦；畦寬三尺，溝寬一尺，溝深七寸，每畦種兩行。

肥料以鉀肥為主，築畦時每分地施用鉀肥一百公斤，氮肥七十公斤，磷肥五十公斤，堆肥一千八百公斤。追肥用水肥約三千臺斤。

甘藷在第一次灌水前插於畦中央



王成良友農
收完後
行中耕
小培土
（臺中
市王良成）

一致養雞·豬·鴨的各農家的好消息——

防治貴家禽畜疾病、把牠們 餵肥養大、增產優良的蛋·肉

這就是增加貴家收入唯一的近路！

費用極小，用法簡便——ロメジンソーダ與ベキシン只要溶於禽畜的飲用水或混入飼料中就可達成目的。請立刻試用。

最新禽畜驅蟲藥

預防/治療，雞病的特效藥

動物用

動物用



禽畜也和人一般，體內若有蛔蟲寄生，決不能肥大。請把ベキシン每月一次定期的給貴家禽畜吃，爾看牠們一天比一天的肥大。

【包裝】 30公分，100公分，500公分。

對家雞感染的一切疾病有顯著優秀的功效。雞在雛時尤易染病，這時期給與ロメジンソーダ，預防的效果更大。

【包裝】 50公分，100公分，100片裝



日本製藥株式會社

全島有名藥店發售