

# 素尿用施上菜蔬在我

雄宗郁



。液京尿施灌間行，肥追次一後最著若鈴馬

鳳山熱帶園藝試驗所的郁宗雄先生，看到本刊十二卷九期「尿素問題」訪問特寫後，知道本省農友需要有關尿素的知識，就把他過去在蔬菜上施用尿素的經驗，整理成本文，介紹給本刊讀者。

郁先生去年應越南政府的邀請，協助該國發展蔬菜栽培事業，他在越南的時間，經常應用尿素，因此，他提出的經驗，一定是非常實際的。

編者

幾年前，日本人對於蔬菜上應用尿素的問題，由於意見的不一致，曾經發生爭論。但到現在，他們的蔬菜栽培，已經普遍的應用尿素了。目前，臺灣發生同樣的問題，我相信，將來也會得到同樣的結果，普遍應用尿素的。

農業工作人員，如能以實際試驗的結果，使農友們瞭解尿素的性

質和施用方法，所有對於尿素的懷疑，將會逐漸消失的。

## 注意土壤變酸

農友們都知道，在偏於酸性或極度強酸性的土壤中，如果再施用酸性肥料，土壤酸性就更變強。這時，如果栽種洋蔥、大蒜、石刁柏（蘆筍）、菠菜、芹菜、萵苣、花椰菜、洋香瓜、菜豆、豌豆等「怕酸性土壤的」蔬菜，酸性肥料施用愈多，葉色愈變黃（稱為「酸性黃化症」），產量愈低，甚至栽培完全失敗。

硫酸銨是一種酸性肥料，臺灣全省會做過洋蔥的肥料試驗，得到上述的結論。所以，在酸性土壤中，或是栽種「怕酸性土壤的」蔬菜，不應該再用酸性肥料。即是氮肥不可用硫酸銨，而改用尿素或氫化鈣。即使是中性土壤，如連年施用硫酸銨作氮肥，也會使土壤變酸，肥力低減，尿素肥料沒有這種缺點。

## 葉面施肥和乾施

臺灣製造的尿素，加水二百倍，在生育盛期中的甘藍、馬鈴薯、洋蔥、番茄、西瓜、包心白菜等葉面噴施，不但沒有肥害，還能促進生育，增高產量和品質。尿素混合「大生」、「馬拉松」及多種農藥同時噴施，也沒有不良影響。

圓粒狀尿素，單獨作追肥乾施時，施用很方便，而且尿素粒子能均勻分散，滾入土壤間隙。

## 吸濕性和肥份流失

尿素的吸濕性，在高温（攝氏二十度以上）多濕（濕度八十%以上）時很強，所以搬運時要注意，不可使袋損破。使用未完的，袋口應摺緊或繫緊。尿素有固結性，長期放置後固結成塊，但用鐵鏟等很容易打開。



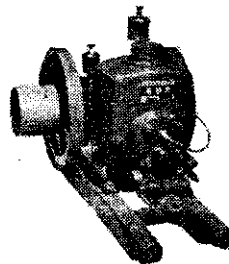
## 永興牌 柴油發動機

請愛用國產品，歡迎參觀賜顧，永興牌各種發動機，抽水機耕田機。

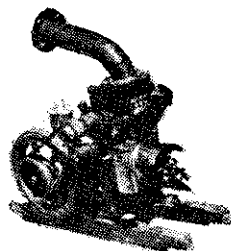
### 五大特點

- 一、馬力強大
- 二、堅固耐用
- 三、油量輕省
- 四、起動簡便
- 五、價格廉低

分開式型



型式結直



- ◎訂購方法：迅速簡單便利，此品係與臺灣省合作金庫合約，列入實物代款之貨品，各農友均可向各鄉鎮農會或各地糖廠蔗農服務站直接申購可分期付款。
- ◎三馬力—八馬力均有供給新型，特型鐵牛用抽水機

## 永興機器工廠

廠址：嘉義市仁愛路一一一號  
電話：二一七一號