

捷振邱市東屏

功成可可植試



可 可 的 實 結

屏東市近郊的邱振捷農友，光復後試植「可可樹」五分地，現在樹勢旺盛，且已開始大量生產，這是本省農友栽培「可可樹」成功的一個實例。相信在不久的將來，我們不但可以喝到自己生產的「可可」，同時還可以出口換取外匯哩！

夏天的水果攤上，常有一杯五毛或一塊錢的「可可冰」或「可可牛乳」出售。「可可」原是外國出產的高級天然飲料，臺灣水果攤上廉價的「可可冰」或「可可牛乳」，多半是用顏色類似的陶土和化學香料混合配成的，根本就不含「可可」。

「可可樹」能否在本省栽培，有沒有成功的希望？對於這點，相信還有許多農友不很清楚。記者最近訪問在屏東市近郊試植「可可樹」約有五分面積的邱振捷農友，請他發表栽培的經驗。

四十年前引進本省

本省的「可可樹」，是在民國十年至十五年間，由前高雄州農事試驗場（就是現在的高雄區農業改良場）與嘉義農業試驗分所向南洋地帶引進的。當時試驗栽培的結果，發現有些品種很適合本省南部地區栽培，而且產量品質都很好，可是還沒正式推廣，本省即已光復，這個計劃，也就暫時擱了淺。

邱振捷業餘試植

邱振捷農友，他原在日人經營的「森永殖產株式會社屏東出張所」服務，負責「可可樹」的栽培和推廣。光復後，因該單位解散，調來高雄區農業改良場從事園藝作物的試驗繁殖工作。

他在工作之餘，和臺北蘭燈食品工廠合作，一方出資，一方提供技術，在



五豐商標

五豐化學工業股份有限公司

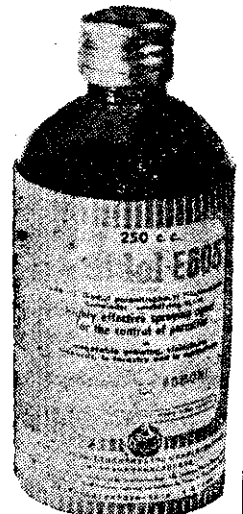
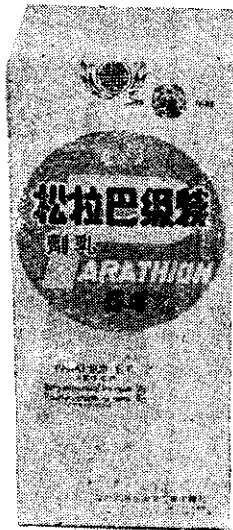
與德國拜耳藥廠瑞士嘉基公司技術合作在臺獨家配製

公司：臺北市中正路1791號二樓
電話：31691

工廠：北基公路七堵草蓋站旁
電話：七堵36號

經 銷 處

- ①臺北市迪化街 臺灣農產企業公司 電話 44253
- ②臺中市三民路一段175號 信全農藥行 電話 3343
- ③員林中山路229號 信全農藥行 電話184
- ④雲林斗南鎮南昌里新興街30號 永豐農資材行 電話 174
- ⑤嘉義縣義竹鄉大朴村201號 豐安藥房 永豐農藥行 電話 4971
- ⑥臺南市東門路140號 農友農子行 福源問號
- ⑦高雄縣鳳山鎮第二市場內
- ⑧高雄路竹鄉竹西村170號
- ⑨宜蘭縣農會及各鄉鎮農會
- ⑩桃園縣農會及各鎮農會
- ⑪新竹縣農會及各鄉鎮農會
- ⑫苗栗縣農會及各鄉鎮農會
- ⑬臺南縣農會及各鄉鎮農會
- ⑭嘉義縣農會及各鄉鎮農會
- ⑮高雄縣農會及各鄉鎮農會
- ⑯屏東縣農會及各鄉鎮農會



屏東市近郊，於四年前開始栽培「可可樹」。

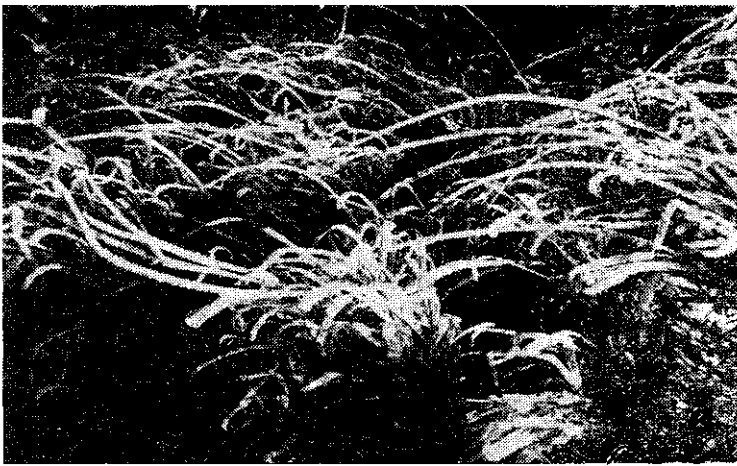
今年開始大量生產

現在，這一個「可可樹」不但樹勢旺盛，且已開始大量生產。邱農友很有把握的告訴記者說：從這次成功的經驗，我準備擴大面積，並推廣給一般農友栽培，希望本省的「可可豆」，能够自給自足，進而向國外發展，換取國家需要的外匯，這就是我的抱負！

日人當初引進的「可可樹」品種很多，目前邱農友試種的，除了「ホラステロ」和「クネオロ」二品種外，還有多種雜交品種。邱農友認為，如果要普遍推廣，品種的純化，是很重要的一个工作。



友農捷振邱的功成可可植試



海雲山雪，帶地山高的尺公多十二拔海是都，間齊太至山梨自
(聞新業糖)。珠雪的雪串一着結，原草的綠翠，見可處到，

路公貫橫

適合嘉義以南栽培

「可可樹」是熱帶植物，在本省，只能在嘉義以南栽培。除一般田園外，河流沿岸，溪谷，或傾斜度較緩的山地都可以種植。尤以利用造林地間植，最為適宜。

「可可樹」可以利用的部份，是果實內的種子，俗稱「可可豆」。可可豆」去皮取仁，用火或太陽乾燥，榨油碾碎加工，就成為味道芬芳的「可可粉」。「可可粉」拌和牛乳，即成為市面所售的「可可牛乳」；如果加糖和黃色素、膏漿等，就是「巧克力糖」了。(癸錦)

元子素

YUAN TSU SU

註冊

商標

元子素本舖

元山製藥廠

臺南市復興路十巷四二號

飼養禽畜請
勿忘「元子素」！

元子素特長：

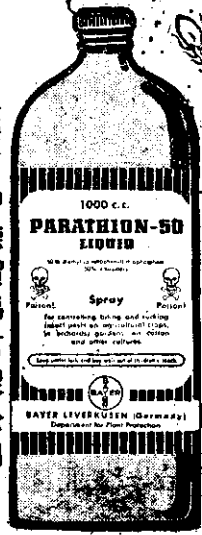
- ① 抗制體內及防止外來侵入細菌
- ② 提高飼料效能促進發育
- ③ 節省飼料增加產卵率
- ④ 防止疾病減低死亡率

元山化學工業股份有限公司
臺南市復興路十巷四二號
電話：五七七五



貨好股保 標商此有

害蟲種餘百四治滅可



巴拉松(PARATHION)

適用於果樹、水稻螟蟲及一般病蟲害。
殺蟲效能廣泛，
採用特種原料，
成份準確。

總代理
現貨供應處
中德貿易有限公司
元山貿易有限公司

臺南市復興路十巷四二號
電話：五七七五

連絡處
臺北
臺北市中正路一八一三號
電話：二八五四八三一