



處水漏器噴指手友農力萬李

## 訪問大林鎮幾位農友 談論農藥使用問題

農友們使用農藥，是否都按照規定的方法？如果不照規定噴藥，原因在那裡，有什麼補救的方法？一般農友對農藥使用有那些困惑，希望如何？請聽本刊記者阿明，和大林鎮幾位農友的談話。

大林鎮內林里七十八號簡宗樞，是三十二歲的青年農事小組長和四健會義務指導員。他認為，在水田裡噴射農藥防治螟蟲，穿雨衣是不容易辦到的。

因為該地螟蟲的發生時期，都在四月至十月的大熱天，雨衣不透風，在田間工作時，身體上產生的熱氣不容易散發，即使不中毒，也會中暑。

所以，他幾年來都採取二人噴藥的方法，以避免藥液濺染身體。就是說，通過背囊式噴霧器上面

施，他都做得很好。

家住大林鎮三村里湖仔路十八號的李萬力，是本刊的老訂戶，也是農事研究班的班長和農事小組長，耕有水田一甲三分地。

李先生做事，一直以循規蹈矩出名，噴射農藥，更是注意萬分。

他使用農藥的方法是：

- ① 照規定濃度稀釋。
- ② 戴口罩。

的二個鐵絲環穿一竹棒，並用麻繩固定，由二人肩負竹棒二端，後面的人加壓槓桿，前面的人只管噴藥。這樣，噴霧器即使有藥液漏出，也不容易接觸工作人，因為噴藥人工作減輕，中毒的機會也大為減少。（參看次頁照片）

現在，內林里的大部份農友，都已紛紛採用這種噴射法，中毒情事也不再發生了。

「使用農藥，千萬不能大意，疏忽一點小事，可能釀成大災。」這是大林鎮排路里五十二號郭進科農友使用農藥後所得的教訓。

郭農友也是四健會的義務指導員，因為他年輕好學，對於農藥使用的知識是很豐富的。可是在去年九月第二期噴射「安特靈」和「富粒多」時，却引起了嚴重的中毒，原因是他在噴藥前會患感冒，工作時間比平常長了一小時；至於其他的預防措



### 永興牌 柴油發動機

請愛用國產品，歡迎參觀賜顧，永興牌各種發動機，抽水機耕田機。

#### 五大特點

- 一、馬力強大
- 二、堅固耐用
- 三、油量輕省
- 四、起動簡便
- 五、價格廉低

分開式型

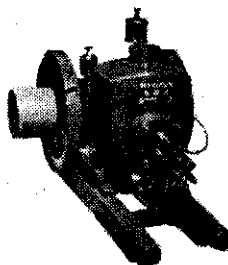
#### ◎訂購方法：迅速簡單便利，

此品係與臺灣省合作金庫合約，列入實物代款之貨品，各農友均可向各鄉鎮農會或各地糖廠蔗農服務站直接申請可分期付款。

◎三馬力—八馬力均有供給新型，特型鐵牛用抽水機



型式結直



## 永興機器工廠

廠址：嘉義市仁愛路一一一號  
電話：二一一七一號