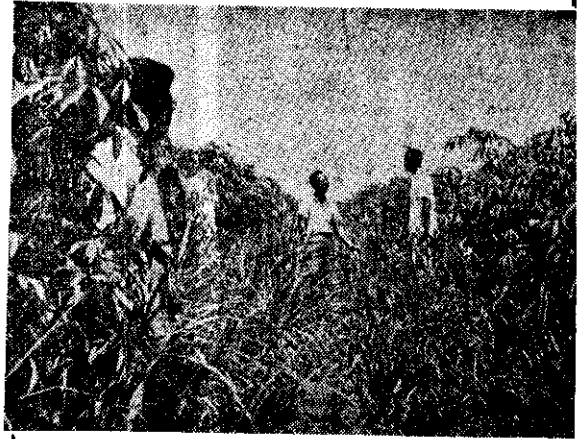


的大很效收便簡造築

溝·水·排·草·植



鉢 添 張

在農地的排水溝裏，種草來保護的，就叫做「植草排水溝」。「植草排水溝」的築造簡便，費用很省。如果被水流沖毀，很容易修補，有時草類的生長力，也能自行恢復。因為不需要特別的工材料，在任何偏僻的山地，都可以就地取材，簡便建造。

農地因降雨或其他原因積水過多，以致妨害土地的有效利用，或發生沖蝕時，就必須開溝，將水導至安全地點排除。但是排水溝本身，因須通過水流，兩岸及溝底，如不妥予保護，即容易發生沖蝕。所以須按實際需要，以混凝土、紅磚、石塊等，在溝渠內面實施襯工，以防止水流的沖蝕。如植草來保護排水溝安全，就是植草排水溝，或簡稱草溝。

草溝在臺灣開始使用，是在民國四十二年。如今，使用已很普遍。但如對於草溝欠缺瞭解，當築造草溝時，必遇幾項問題，不易獲得解決。本文就各項問題，向各位農友介紹。

草溝斷面形狀三種

草溝斷面不宜過深，也不宜過窄。過深時溝底表土被挖無剩，影響草生繁殖。過窄時須維持高速水流，容易引起沖蝕，也因為易使水流集中溝心，致退水時，在溝底中央部份，淤積泥沙，埋沒草生。

斷面形狀，也有分別。一般使用的斷面形狀，有拋物線形、梯形、三角形等。

其中以拋物線形斷面，最近似天然溝形，也最適合草類生長，使用最多。三角形或梯形斷面，也由於水流的作用，有漸變成拋物線形斷面的趨向。但因拋物線形斷面不易建造正確，可使用近似拋物線的弧形。

三角形溝的排除水量最少，又因水流的集中，容易沖毀底角，影響草生，但可減低泥沙淤積，為其優點。

梯形斷面築造既容易，挖工也省，使用較多，但因水流常在平底部份淤積泥沙，埋草生，影響生長。又因泥沙堆積的不平均，溝底易成不平，對水流和草生有不良影響。如使用三角形或梯形斷面，其邊坡宜小於一對四（即水平距離四公尺時，有高差一公尺）。

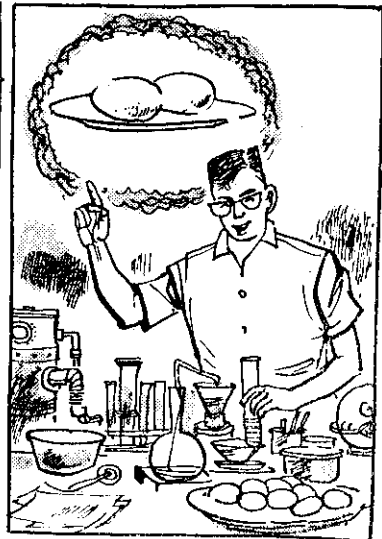
適宜築草溝的土地

草溝是靠草類的覆蓋和固結土砂作用來防止溝內沖蝕的，所以應以草類易於普遍繁殖為先決條件。要使草類易於生長，濕度、光線、土壤等都有很大的影響。

如平常有水流的地方，草類因無法生存，以及陰暗之地，也因光線不足，草類不易獲得

鷄卵鷄肉營養品

王秋鴻詞
楊楊圖



鷄學醫
卵方若保
營面食康
養有卵會
通證習生
定明性生
生長保卵
食來：



復健加
講元大
身強氣
體真滿
的體可
勞盡好
勞盡解
食來：



文明日用
進步三雞
的步人養
代時知來
改來來
菜做來
菜做來

生長，都不適合使用草溝。
土地坡度對草溝的使用，也有限制。因為坡度愈大，水流即愈速。

用那一種草最好？

草溝因須通水，草類應選擇能適合地方氣候，生長力旺盛，葉莖強韌，根細而多，並能固結土砂者為宜。如狗牙根、牛草、蜈蚣草、藍草等。

在臺灣，以種植較細小的草類為宜。尤以匍伏蔓性者較為理想。目前一般所採用者，有狗牙根、蜈蚣草、牛草、雀稗等。總之，草類只要合於條件，可在附近選用。

應該築造多大？

草溝斷面的大小，隨排水流量、草溝坡度、粗度係數、草生種類、容許流速等因素的不同，而有差別。

草類因在水流通過時，隨着水深和流速的不同，或直立，或搖動，或折倒於溝底，隨時

可以改變狀態，所以不可能估計正確的水力因素，來作設計的依據。

關於這一問題，或是實際的築造技術方面，有疑問時，請向就近的水土保持工作處或工作站洽詢。



：下至上從)種三狀形面斷溝草
(形角三、形梯、形緣物拋

節瓜採種注意事項

林昭雄

①節瓜幾乎節節開花，但是採種用的，不能全部留果。適當的留果數，依栽培方式而略異；支架密植栽培的，每株留一大果，最多留兩果；伏地粗放栽培的，每株留三至四果。

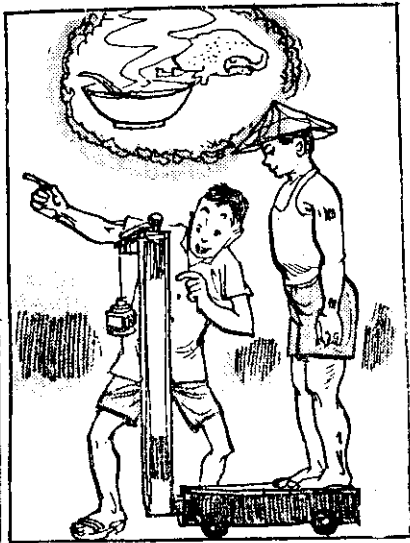
②留果時，宜從強壯、無病蟲害、豐產的植株，選擇果形端正具有品種特性的，掛牌或做記號留下。留果部位，以植株中間部位為佳。其他瓜果應及早摘除。

③一般開花後三十天，瓜果即不再發育，瓜重約五至六公斤。如再經過二十天後，即可成熟採收。也就是說，由淡綠色幼果(俗稱毛瓜)變為黑綠色大果，然後白粗毛脫落，滿面呈白臘粉的黑綠色成熟果，即可採收供後熟。但是越南綠皮品種比香港青皮品種晚熟兩星期。

④留種用的成熟瓜果，因為重量達五至六公斤，支柱栽培的，如果不輔支，則瓜果未成熟前，很容易從莖莖與瓜梗處斷離。輔支方法：將麻繩縛果梗吊在支柱，再用草繩將果實腹面縛與支柱固定，不使搖動。伏地栽培的不需要輔支，但是瓜果上需要覆蓋稻草。

⑤留種用的植株，應多施些磷肥，以幫助種子充實發育。每瓜果約可收千粒成熟種子。

註：贈送節瓜種子已寄出三千份，不足部份本刊商請鳳山園藝試驗所設法補寄中。



品養湯肉鷄
身健會力健食
進斤會力健食
身健會湯鷄食



軟肥真食好肉鷄
物食好腸股翅頭
湯鷄滾打無點
軟肥真食好肉鷄



時容精若家
料容料有做庭用
做美又分雞用
雞美微笑到養營
肉微用啊太太
理料做雞肉

八至二十五日為「雞蛋鷄肉營養宣傳週」。

附註：養鷄有關的幾個機構，發起於本月十