

生長，都不適合使用草溝。
土地坡度對草溝的使用，也有限制。因為坡度愈大，水流即愈速。

用那一種草最好？

草溝因須通水，草類應選擇能適合地方氣候，生長力旺盛，葉莖強韌，根細而多，並能固結土砂者為宜。如狗牙根、牛草、蜈蚣草、藍草等。

在臺灣，以種植較細小的草類為宜。尤以匍伏蔓性者較為理想。目前一般所採用者，有狗牙根、蜈蚣草、牛草、雀稗等。總之，草類只要合於條件，可在附近選用。

應該築造多大？

草溝斷面的大小，隨排水流量、草溝坡度、粗度係數、草生種類、容許流速等因素的不同，而有差別。

草類因在水流通過時，隨着水深和流速的不同，或直立，或搖動，或折倒於溝底，隨時

可以改變狀態，所以不可能估計正確的水力因素，來作設計的依據。

關於這一問題，或是實際的築造技術方面，有疑問時，請向就近的水土保持工作處或工作站洽詢。



：下至上從)種三狀形面斷溝草
(形角三、形梯、形線物拋

節瓜採種注意事項

林昭雄

①節瓜幾乎節節開花，但是採種用的，不能全部留果。適當的留果數，依栽培方式而略異；支架密植栽培的，每株留一大果，最多留兩果；伏地粗放栽培的，每株留三至四果。

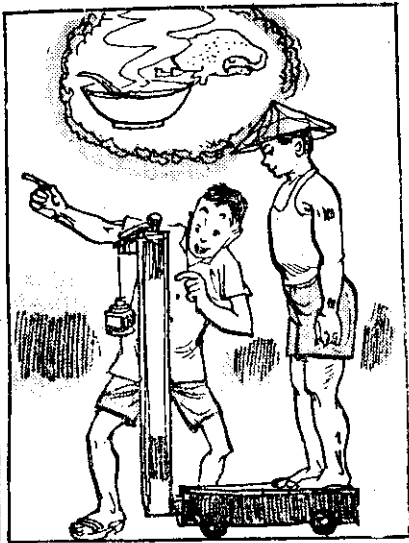
②留果時，宜從強壯、無病蟲害、豐產的植株，選擇果形端正具有品種特性的，掛牌或做記號留下。留果部位，以植株中間部位為佳。其他瓜果應及早摘除。

③一般開花後三十天，瓜果即不再發育，瓜重約五至六公斤。如再經過二十天後，即可成熟採收。也就是說，由淡綠色幼果(俗稱毛瓜)變為黑綠色大果，然後白粗毛脫落，滿面呈白臘粉的黑綠皮成熟果，即可採收供後熟。但是越南綠皮品種比香港青皮品種晚熟兩星期。

④留種用的成熟瓜果，因為重量達五至六公斤，支柱栽培的，如果不輔支，則瓜果未成熟前，很容易從莖莖與瓜梗處斷離。輔支方法：將麻繩縛果梗吊在支柱，再用草繩將果實腹面縛與支柱固定，不使搖動。伏地栽培的不需要輔支，但是瓜果上需要覆蓋稻草。

⑤留種用的植株，應多施些磷肥，以幫助種子充實發育。每瓜果約可收千粒成熟種子。

註：贈送節瓜種子已寄出三千份，不足部份本刊商請鳳山園藝試驗所設法補寄中。



品養湯肉鷄
身健會力食來
進斤加月一重
身健會湯鷄食來



軟肥真食好肉鷄
物食好腸股翅頭在實
湯鷄滾打無點一家大
軟肥真食好肉鷄



時容精若家
料容料有做庭用
做美又分雞難肉營
雞美微笑到養養
肉微用：啊太太
理料做雞肉

八至二十五日為「雞蛋鷄肉營養宣傳週」。

附註：養鷄有關的幾個機構，發起於本月十