

油菜的菜籽直播栽培

洪再傳

油菜是本省極有價值的油料新興作物，很受一般農友的歡迎，但過去我們所推介的糊仔移植栽培法，有些農友略嫌麻煩，且有三小缺點：

- 第一，在第二期水稻未收穫前，大部份農友很難找到空地來做苗床。
- 第二，油菜成熟期比較不整齊，結果在同一時期播種的油菜，因移植時間與苗大小的極小差異，將來就要分好幾次收穫，致使多化工夫，發生收穫工作的麻煩。
- 第三，採收期遲，易遇雨季及趕不及第一期水稻採收。

筆者根據過去觀察試驗與經驗所得，介紹油菜糊仔直播栽培法，供諸農友參考採用。

準備工作

希望在水稻田間糊仔直播栽培油菜的農友，請先準備下列各項工作：

①每公頃需要種子二公升，請向

當地農會申請採購。因為油菜是十字花科作物，容易雜交，不要自己留種。

②覆土用堆肥，要選完熟的，每公頃用量約一千公斤。

③觀察土壤和排水水設備。因為在砂質壤土排水良好的地方，和粘質土壤排水不良的地方，所用播種方法不同。

④油菜發芽後，需要多量氮肥，單是堆肥所含的氮素，不足供應油菜初期生育的需要的。所以，完熟堆肥一百公斤，須再加硫酸銨五至六公斤，均勻混合放置一星期後，做為播種覆蓋之用。

條播式用堆肥須在播種前十天加硫酸銨混合，待播種時再和種子混合

播種，以免種子受到肥料損害。

播種方法

①第二期水稻收穫前十二至十五天，將田水排出，再將水稻每隔二行與三行交互撥開成行。水稻收穫前十天播種。

②粘土和排水不良的地方，在撥開行用小鋤頭每隔二十五公分(株距)作一個土堆，將種子直播在土堆上，再用完熟堆肥覆蓋。

③砂質壤土等排水良好的地方，在撥開行以點播方式，和水稻同樣株距(二十五公分)掘穴播種(每穴約三至四粒)。播種後在種子上面覆蓋完熟堆肥，或將種子先以完熟堆肥混合後用條播方式直播。後者工作簡單，但要注意混合均勻。

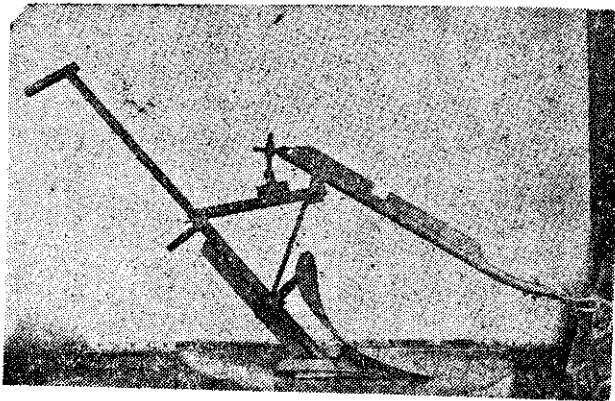
水稻收穫後的管理

①水稻收穫應低刈，以利將來各項工作進行。

②提早點施追肥：油菜在水稻遮蔭下發育比較慢，水稻收割後，每十

協進理想鐵犁

每架二元五角 (運費由廠方負擔)



製造廠：協進鐵工廠
 地址：南投縣埔里鎮新南里興街七八號
 電話：一八二八號
 郵劃號：一四六五號

特點

- 一、堅固輕便：全部鐵製(總重24台斤)攜帶輕便，小童亦能採用，經久不朽，耐用比上十台木犁。
- 二、活動式：犁柄可以自動分長短，犁壁調節斜度自由，犁眾鼻得調節耕幅，不用時得分解收藏。
- 三、規格標準：犁壁犁頭規格與市面成品相同，可隨時自行配換。
- 四、耕反被：保證百分之百效率(比上木犁數倍)。
- 五、價格低廉：每架新臺幣二百五十元(運費由廠方負擔)。
- 六、使用保證：購用二年以內故障者，由廠方免費修復。

本廠考察研製之「理想鐵犁」經當地埔里鎮農會及篤農家實地試驗結果，確認理想實用，并蒙推介全省各地農會推銷有案，各地農友如有需要，可向貴地農會供銷部訂購，本廠一接訂單，自當按期交貨應用。

公畝應速用硫酸銨十公斤，以點施方式補充肥分。

油菜肥料越早施入，成熟期亦越早；又同一肥料量施用回數越少，油菜成熟期越整齊，所以我們的油菜，應提早施肥及減少施用回數。

③提早噴藥：水稻收穫後，在水田為害水稻的害蟲，全部集中為害油茶，在點施追肥同時，宜用一千倍「巴拉松」或「馬拉松」噴射防治。

④作畦：水稻收穫十天後，應即開始油茶肥培管理。先將近油茶兩邊稻株鋤去，再用百足犁鋤鬆土壤施入追肥，然後用培土犁作畦，並用鋤頭修整，畦寬一公尺，畦溝二十公分。

⑤中耕除草和培土：視雜草發生情形，舉行二至三次中耕除草培土。

⑥灌溉和排水：油菜生育初期，需要比較多量的水份，作畦後，即肥料施入後一星期，如不降雨，就要實行灌水，以助幼苗發育。但土壤過濕時，容易發生根腐爛（近成熟期最易發生），所以，灌水和降雨後應注意

立即排水。

病蟲害防治

①蚜蟲：為害

幼苗、植株幼嫩部和嫩莢。受害時影響結實，減少產量

用「馬拉松」或

「巴拉松」八百至

一千倍噴射防治。

②黑夜盜蟲：

切斷幼苗嫩莖使枯

死。用「阿特靈」

防治或捕殺。

③小茶蛾：在

結莢期為害葉部，

發生很快。葉子變成白色網狀。防治

法：用BHC粉撒佈。

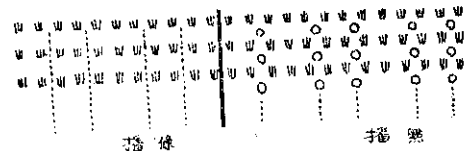
④病害：主要病害是細菌性黑斑

點病，在生長後期發生。防治法：病

害株不採種。抽苔後噴射「大生」四

百倍或六一八斗式「波爾多液」。發

現病株應即小心拔除燒却以防傳播。



法方種二的播直菜油

農業 廣播 有獎 測驗 廣播 週率 時間

好農村 臺北中廣九六〇，苗栗中廣一四一〇，臺中中廣一〇六〇，嘉義中廣一〇四〇，臺南中廣八九〇，高雄中廣一四一〇，臺東中廣八二〇，花蓮中廣一一九〇；下午七時三十分至八時。

農家樂 臺中農民一二九，下午八時三十分至九時三十分。虎尾雲林一一三〇，嘉義公益九三〇，岡山正言一〇一〇，臺東正東一二九〇；星期日下午七時至八時。

農村服務 臺南勝利八三〇，中午十二時至十二時三十分。農民之友 新竹台聲一二四〇，下午七時三十分至八時。

快樂的農家 桃園先聲七七〇，下午七時三十分至八時。蘭陽之友 宜蘭民本一〇六〇，下午七時三十分至八時。

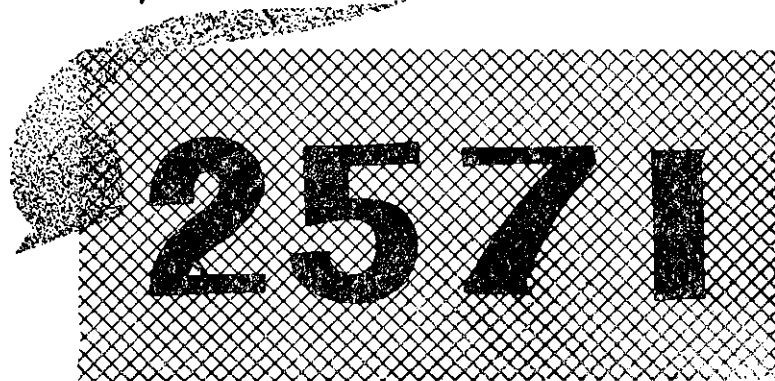
快樂農村 屏東民立一〇五〇，下午八時三十分至九時。

植物生育促進劑

現貨供應

信用可靠

效果確實



總經銷：信承農產行

溪湖鎮平和里員鹿路66號