

油菜的播種直栽

洪再傳

油菜是本省極有價值的油料新興作物，很受一般農友的歡迎，但過去我們所推介的糊仔移植栽培法，有些農友略嫌麻煩，且有三小缺點：

- 第一，在第二期水稻未收穫前，大部份農友很難找到空地來做苗床。
- 第二，油菜成熟期比較不整齊，結果在同一時期播種的油菜，因移植時間與苗大小的極小差異，將來就要分好幾次收穫，致使多化工夫，發生收穫工作的麻煩。
- 第三，採收期遲，易遇雨季及趕不及第一期水稻採收。

筆者根據過去觀察試驗與經驗所得，介紹油菜糊仔直播栽培法，供諸農友參考採用。

準備工作

希望在水稻田間糊仔直播栽培油菜的農友，請先準備下列各項工作：

①每公頃需要種子二公升，請向

當地農會申請採購。因為油菜是十字花科作物，容易雜交，不要自己留種。

②覆土用堆肥，要選完熟的，每公頃用長約一千公斤。

③觀察土壤和排水設備。因為在砂質壤土排水良好的地方，和粘質土壤排水不良的地方，所用播種方法不同。

④油菜發芽後，需要多量氮肥，單是堆肥所含的氮素，不足供應油菜初期生育的需要的。所以，完熟堆肥一百公斤，須再加硫酸銨五至六公斤，均勻混合放置一星期後，做為播種覆蓋之用。

條播式用堆肥須在播種前十天加硫酸銨混合，待播種時再和種子混合

播種，以免種子受到肥料損害。

播種方法

①第二期水稻收穫前十二至十五天，將田水排出，再將水稻每隔二行與三行交互撥開成行。水稻收穫前十天播種。

②粘土和排水不良的地方，在撥開行用小鋤頭每隔二十五公分(株距)作一個土堆，將種子直播在土堆上，再用完熟堆肥覆蓋。

③砂質壤土等排水良好的地方，在撥開行以點播方式，和水稻同樣株距(二十五公分)掘穴播種(每穴約三至四粒)。播種後在種子上面覆蓋完熟堆肥，或將種子先以完熟堆肥混合後用條播方式直播。後者工作簡單，但要注意混合均勻。

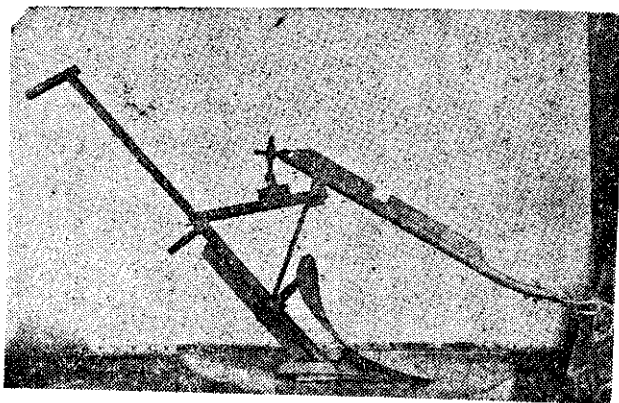
水稻收穫後的管理

①水稻收穫應低刈，以利將來各項工作進行。

②提早點施追肥：油菜在水稻遮蔭下發育比較慢，水稻收割後，每十

協進理想鐵犁

每架二元五角(運費由廠方負擔)



製造廠：協進鐵工廠
 地址：南投縣埔里鎮新南里興街七八號
 電話：一八二號
 郵劃號：一四六五號

特點

- 一、堅固輕便：全部鐵製(總重24台斤)攜帶輕便，小童亦能採用，經久不朽，耐用比上十台木犁。
- 二、活動式：犁柄可以自動分長短，犁壁調節斜度自由，犁眾鼻得調節耕幅，不用時得分解收藏。
- 三、規格標準：犁壁犁頭規格與市面成品相同，可隨時自行配換。
- 四、耕反被：保證百分之百效率(比上木犁數倍)。
- 五、價格低廉：每架新臺幣二百五十元(運費由廠方負擔)。
- 六、使用保證：購用二年以內故障者，由廠方免費修復。

本廠考察研製之「理想鐵犁」經當地埔里鎮農會及篤農家實地試驗結果，確認理想實用，并蒙推介全省各地農會推銷有案，各地農友如有需要，可向貴地農會供銷部訂購，本廠一接訂單，自當按期交貨應用。